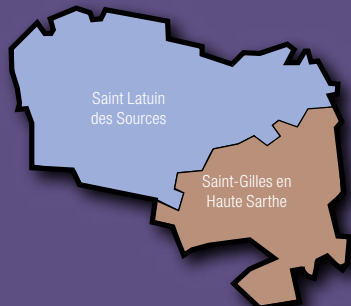


# Ensemble



Pôle missionnaire  
du Pays de Sées

Mars 2022 - Trimestriel

n° 57

## La Mission de la Fraternité

lire en page 3

## La scierie de Mortrée au chevet de Notre-Dame

lire en pages 6 et 7



## Édito

### Demander son chemin !

À la suite des événements douloureux et pénibles de la passion de Jésus, les Évangiles nous disent que la Résurrection est d'abord annoncée par des femmes. Ce sont elles encore qui, selon cette représentation fort ancienne ("La Dispersion des Apôtres" selon les Très riches heures du Duc du Berry, XV<sup>e</sup> siècle), conseillent, (et pour ne pas dire instruisent), les Apôtres d'aller porter la bonne nouvelle dans le monde entier. C'est la Vierge, entourée du groupe des saintes femmes, qui parle, alors que l'Apôtre Pierre semble se trouver dans une position d'écoute et de respect. Pour qu'une telle représentation puisse naître dans l'iconographie de l'Église médiévale, c'est que cela devait être une réalité présente, vivante et vécue. Et nous pouvons, par exemple, penser à l'influence de femmes célèbres et puissantes de l'époque, comme le fut la Bienheureuse Marguerite de Lorraine qui a beaucoup œuvré dans notre diocèse.

La démarche n'est donc pas nouvelle. Mais elle est maintenant renouvelée, actualisée. Si nous savons qu'il n'est pas très facile pour certains de s'abaisser à demander leur chemin, en ce moment les successeurs des Apôtres, c'est-à-dire nos évêques à la suite du pape, ont cette humilité de demander leur chemin à tout le peuple de Dieu.

La page 3 de ce numéro nous présente un exemple de cet exercice vécu sur notre pôle missionnaire. En page 22, vous trouverez la prière associée à la démarche. Il n'est pas trop tard pour s'y engager et pour y faire remonter les joies, les préoccupations et les orientations que nous souhaiterions pour notre grande Église.

Mais sans oublier le projet ultime qui reste toujours le même : annoncer la bonne nouvelle du Christ ressuscité, dans toutes les différentes parties du monde entier, et jusqu'à ses moindres recoins !

Père Pascal Durand



## [[[ Sommaire ]]]

### Interparoisse

- 3 > La Mission de la Fraternité
- 4 > Chapelle Notre-Dame de Séez : l'histoire d'une consécration
- 6 > La scierie de Mortrée au chevet de Notre-Dame
- 8 > Charles de Foucauld bientôt canonisé
- 9 > Aumônerie de l'hôpital de Séés
- 10 > À la rencontre de Lucie et Christine, deux jeunes libraires sagiennes

### Pages diocésaines

I > IV

### Interparoisse

- 15 > Visite de Mgr Bruno Feillet  
> Un Dimanche Autrement

### Paroisse

#### Saint-Latuin des Sources

- 16 > Le calendrier des messes
- 17 > Livre de vie

### Paroisse

#### Saint-Gilles en Haute Sarthe

- 18 > Le planning des célébrations
- 19 > Livre de vie

### Patrimoine

- 20 > Les hauts-reliefs de l'église Notre-Dame de la Place à Séés

### À découvrir

- 22 > Prière du synode
- 23 > Les journées chrétiennes du cinéma

### Actualité

- 24 > Prions en église en application

Pôle missionnaire

## Propositions de retraites spirituelles en 2022 dans le diocèse

### Sanctuaire Louis et Zélie à Alençon

Week-end Cénacle "Pentecôte sur notre couple" **18-20 mars**

Week-end Fiancés "S'engager en vérité" **25-27 mars**

Week-end couples en désir d'enfant "Quelles promesses dans nos vies ?" **22-24 avril**

Week-end célibataires "Choisir l'avenir" **13-15 mai**

Retraite pour les couples "Renouveler l'Alliance sous le regard de Louis et Zélie" **3-6 juin**

Contact : Tél. 02 33 26 09 87 - [sanctuaire@louisetzelie.com](mailto:sanctuaire@louisetzelie.com)

### Sanctuaire Notre-Dame de Montligeon

Pause mamans : **17-18 mars**

Après un deuil : Semaine consolation **21-25 mars**.

Halte reconfort **1<sup>er</sup>-3 avril**

Questions de foi : "L'Esprit saint" **30 avril-1<sup>er</sup> mai**

Contact : Tél. 02 33 85 17 00 - [reception@montligeon.org](mailto:reception@montligeon.org)

### Centre spirituel de La Miséricorde à Séés

Méditation sur le Notre-Père "Seigneur, apprends-nous à prier"

**24-30 avril**

Dans une Église ébranlée, relire les Actes des Apôtres

**22-28 mai**

Madeleine Delbrêl **6-12 juin**

Contact : Tél. 02 33 31 51 35

[centre.spirituel@misericordesees.org](mailto:centre.spirituel@misericordesees.org)

**Hébergement possible dans chacun des trois lieux**



La Miséricorde à Séés.

**LIBRAIRIE - PAPETERIE**    
*L'Oiseau Lyre*  
24 rue Billy - 61500 SÉES - © 09 72 97 93 55  
[loiseauilyresee@orange.fr](mailto:loiseauilyresee@orange.fr)

**Raimbourg Dominique**  
Ebéniste Restaurateur  
06 24 23 54 52 - 61390 GAPRÉE

Création  
Décoration

Institution  
**Marie Immaculée**  
Sées  
[institution-marie-immaculee.fr](http://institution-marie-immaculee.fr)

**ÉCOLE - COLLÈGE - LYCÉE**

▸ Groupes de compétences suivi individualisé Séjours linguistiques	▸ Association sportive Ciné club Stage en entreprise	▸ Section européenne en Espagnol Classes bilangue en 6 <sup>e</sup>
---	--	--

Place de la 2<sup>e</sup> D.B. - 61500 SÉES 02 33 27 81 41 - [college@imi-sees.fr](mailto:college@imi-sees.fr)

# La Mission de la Fraternité

Comment pouvons-nous affermir ou renforcer la dimension communautaire de l'église ?

C'

est une des questions que nous avons formulée avant de la poser aux participants de la rencontre. Il s'agit de la démarche de réflexion

qui se vit actuellement dans nos communautés ecclésiales. À la suite d'une présentation et d'une discussion d'ensemble, les personnes présentes se sont divisées en petits groupes, et les réponses se sont faites vives, directes, spontanées :

*"Ne pourrions-nous pas faire davantage l'effort de rencontre auprès des personnes que nous voyons dans notre assemblée, sans que nous nous connaissions ?"*

*"Des espaces de convivialité ne sont-ils pas à inventer afin que les nombreuses personnes déjà actives dans les divers services de la paroisse, puissent davantage se connaître ?"*

*"Ne pourrions-nous pas transmettre, en paroles et en actes, l'idée selon laquelle tout le monde est concerné par la responsabilité d'appeler de nouvelles personnes, de nouveaux talents, et ceci dans le but d'intensifier et d'étendre les services proposés ?"*

La secrétaire du groupe va bon train. Elle liste simplement les nombreuses propositions qui surgissent !

*partout dans le monde, là où existe une église catholique, cette réflexion est proposée.*



## Des défis immenses pour l'Église

C'est le pape François qui a désiré cette discussion et les fruits lui en seront remis le moment venu, en 2023. Ils seront rédigés sous forme de synthèse, lors des étapes intermédiaires qui incluront celles du diocèse et de la Nation. Partout dans le monde, là où existe une Église catholique, cette réflexion est proposée, demandée.

Les défis de l'Église sont immenses. Beaucoup de questions que pose l'évolution de notre monde sont inédites. Les hommes et les femmes de notre temps sont de moins en moins disposés à se contenter des réponses d'autrefois. Il est pourtant une chose que



l'Église puisse proposer dans la continuité de ce qu'elle porte de meilleur en elle : justement cet espace de partage, dans lequel chacun peut être accueilli, respecté et aimé ! La mission de la fraternité en quelque sorte !

Puisse cette mission se développer, s'affermir et s'inventer des chemins nouveaux ! Et que cet exercice que de nombreuses personnes sont en train d'effectuer, nous donne d'y prendre goût !

**Père Pascal Durand**

 **POMPES FUNÈBRES**  
**Ets TETARD**  
www.pompes-funebres-tetard.com

3 place du Gal de Gaulle - 61500 SÉES .....02 33 29 49 11 **Prévoyance**  
22 rue des Petits Fossés - 61200 ARGENTAN .....02 33 36 69 96 **Obsèques**  
rue de la Touques - 61230 GACÉ .....02 33 12 89 63 **Fleurs**  
100 av. du Gal Leclerc - 61000 ALENÇON.....02 33 28 00 17 **Marbrerie**

 **Sarl DESCHAMPS**  
✓ **ÉLECTRICITÉ**  
✓ **PLOMBERIE**  
✓ **CHAUFFAGE**  
✓ **DOMOTIQUE**

www.sarl-deschamps.fr  
**02 33 26 45 20**  
14, Avenue du 8 mai 1945 • 61500 SÉES



# Chapelle Notre-Dame de Sées :

La consécration de la chapelle Notre-Dame de Sées, aujourd'hui basilique de l'Immaculée Conception.

V

oilà 150 ans, le 7 mai 1872, aux premières heures, une fièvre se répand parmi les clercs et la population aux abords de la chapelle Notre-Dame de Sées, un événement exceptionnel se dessine : l'édifice construit par l'architecte diocésain Ruprich-Robert, 18 ans plus tôt, va recevoir les bénédictions pour sa consécration.

Toutes les ressources de la liturgie sont mises en œuvre. Le prélat consécrateur, Mgr Rousselet, est accompagné de Dom Gueranguer, abbé de Solesmes, Dom Timothée, abbé de la Grande Trappe. Les flammes des cierges s'élèvent devant les douze pierres de l'onction. L'abbé Hugot, notre mémorialiste, écrira en 1902 (ouvrage en vente à la maison diocésaine) : "C'est vraiment une cérémonie grandiose que la consécration d'un temple chrétien".

## Naissance

Comment tout cela a-t-il commencé ? Une oraison jaculatoire dans la pénombre du Petit Séminaire a-t-elle fait éclore l'idée d'une chapelle ? Dans l'établissement endormi, l'abbé Desauney voyait, au-delà des murs, s'élever la flèche d'un édifice qui serait placé sous le vocable de l'Immaculée Conception dont le dogme sera proclamé le 8 décembre 1854, par Pie IX : Bulle pontificale *Ineffabilis Deus*. Déjà saint Athanase (295-373) utilise l'expression "Marie toujours vierge". Mgr Epiphane, en 374, Père de l'Église : le Fils de Dieu, "a été engendré parfaitement de sainte Marie, la toujours Vierge par le Saint-Esprit". Saint Augustin (354-430) : "Nous professons que le Christ est né du Saint-Esprit et de la Vierge Marie".

En ce jour de 1872, la liturgie de la consécration diffère un peu de celle que nous connaissons. Aujourd'hui nous parlons



de dédicace. Toutefois la compréhension d'un rite n'est pas de l'ordre de son explication, mais de sa mise en œuvre, de sa célébration. C'est la foi de l'Église qui est présente, car l'Église prie comme elle croit : "Lex orandi, lex credendi". Elle célèbre le contenu de sa foi.



Chemin de croix, Jésus est descendu de la Croix et son corps rendu à sa mère.



Le pavillon basilical.



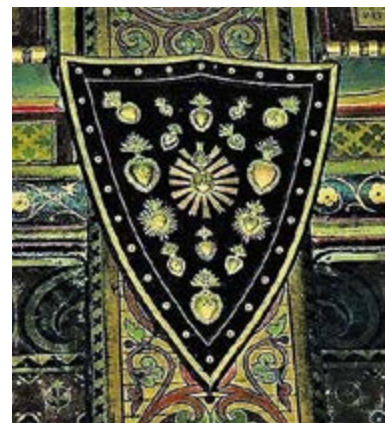
# l'histoire d'une consécration



Témoignage de la richesse des décors sur un mur de l'escalier et la tribune.



Fragment de décor végétal stylisé sur le coffre de l'autel nord de la sacristie.



Le décor néo-gothique fait allusion aux châteaux médiévaux et à la chevalerie.

L'abbé Hugot relate chaque moment de la consécration. Il commence par la veillée des martyrs, puis les aspersion, etc.

"...L'un des clercs répandait de la cendre sur le pavé ; bientôt deux larges bandes grisâtres coururent dans toute la longueur de l'édifice, dessinant une croix de Saint-André. De la pointe de sa crosse, en guise de stylet, l'évêque y traça les lettres de l'alphabet grec et de l'alphabet latin. Il faut - c'est le sens de ce rite étrange - que les peuples divisés par les intérêts, les mœurs, non moins que par la langue, ensemble pourtant fassent hommage au Sauveur. Car nous avons cette fortune, nous autres, qu'il n'y a dans l'Église ni Grec, ni Latin, ni Juif,

*"Il n'y a dans l'Église ni Grec, ni Latin, ni Juif, ni gentil, ni civilisé, ni barbare, mais un peuple de frères".*  
Abbé Hugot

*ni gentil, ni civilisé, ni barbare, mais un peuple de frères, un seul troupeau sous la houlette d'un seul pasteur."*

## Un élan fédérateur

L'édifice construit par souscription nationale, est un symbole de solidarité. C'est l'expression d'un élan fédérateur pour un projet concret qui a participé à l'émergence d'un style architectural et décoratif au service du programme iconographique que nous connaissons et que nous devons aux artistes Leharivel-Durocher (sculptures), Chéreau (peintures), Maréchal et Champigneulle (vitraux peints.)

La consécration continua avec l'eau gré-

gorienne pour la protection de la chapelle, la bénédiction de l'autel (l'actuel, en marbre blanc, date de 1868), les encensements et les onctions, et enfin les murs avec les douze croix rouges symbolisant les Apôtres.

Le couronnement de la Vierge (1894) et le titre basilical (1902), seront ensuite les dates les plus marquantes pour le premier édifice en France consacré à l'immaculée conception.

Si l'automne de notre manque d'espérance assombrit la basilique, si la lumière naturelle nous paraît trop faible, si les flammes des cierges sont moins fortes, notre joie va s'estomper, alors que nous avons face à nous le tabernacle, et là-haut dans l'abside Marie immaculée, couronnée, qui est là, disponible...

Michel Guiard



Vitrail peint montrant la naissance de Marie.



Marie immaculée, couronnée, siégeant au centre du cortège des litanies, dominant la nef, sa tête admise dans le cercle d'or de la Trinité.

# La scierie de Mortrée au chevet

Pendant une semaine, début novembre, la scierie a débité 72 grumes destinées à la réfection de la charpente de la cathédrale Notre-Dame de Paris. Un chantier exceptionnel pour l'entreprise ornaise qui valait bien un petit détour.  
Rencontre avec Axel de Genoullac, le directeur de la scierie de Mortrée.



ADOBESTOCK

L

es 15 et 16 avril 2019, un incendie ravageait la cathédrale Notre-Dame de Paris. Ce drame suscita alors beaucoup de réactions et d'émotion dans tout le pays mais aussi à l'étranger, révélant un important attachement pour ce

monument religieux emblématique et chargé d'histoire.

Des milliers de personnes se sont mobilisées pour rassembler l'argent nécessaire à la restauration de Notre-Dame de Paris dans les cinq ans et à l'identique. Les propriétaires et les gestionnaires forestiers ainsi que les scieries, ont été de ceux-là et, dans un élan de générosité, ont décidé d'offrir des chênes. Après un appel à candidature et après avoir obtenu la liste des pièces de bois nécessaires, la scierie de Mortrée s'est portée volontaire pour participer au gigantesque chantier. L'entreprise de Mortrée existe depuis 40 ans et emploie, avec le directeur, 11 personnes. Depuis plusieurs semaines, elle s'active pour scier les 72 grumes (arbres entiers) ce qui représente 150 m<sup>3</sup> de bois. Ce cubage correspond à une centaine de pièces de charpente de différentes tailles. Les plus longues mesurent 15 mètres, et toutes sont réservées à la réfection de la flèche de Notre-Dame.



*Axel de Genoullac, le directeur de la scierie...*



*... et toute son équipe.*



# de Notre-Dame

Les arbres, eux, proviennent des forêts de la région de Saint-Brieuc et de Bondy (Région parisienne).

## Traçabilité

Axel de Genoullac, le directeur de la scierie, est heureux d'avoir ce genre de commandes extraordinaires comme il en a parfois de la part de particuliers ou de professionnels. Ce chantier a demandé une organisation particulière puisqu'une traçabilité précise a été exigée : chaque grume est arrivée marquée par un numéro

et avec tous les détails la concernant. Et chacune des pièces débitées est ressortie de la scierie avec le nom du propriétaire du bois, du transporteur et de la scierie.

Au moment de la rencontre, l'entreprise ornaise était en attente d'un transporteur pour acheminer les pièces de bois vers Étampes, dans le département de l'Essonne. C'est là que doivent être regroupées toutes les pièces de l'immense charpente usinées dans plusieurs régions françaises.



L'arrivée et le déchargement des 72 grumes.



## Mobilisation en engouement

Ce projet prestigieux pour sauver Notre-Dame a suscité l'engouement et la mobilisation de toute l'équipe de la scierie. Il a aussi permis à l'entreprise de faire connaître son savoir-faire.

Plus personnellement, pour Axel de Genoullac, ce travail important aura ravivé au directeur des souvenirs de départs de pèlerinages au pied de cette magnifique bâtisse qu'est Notre-Dame de Paris.

Nous souhaitons une pleine réussite pour ce travail et l'aboutissement de ce magnifique projet.

Daniel Maincent

**MENUISERIE - MARBRERIE - POMPES FUNÈBRES**  
SARL **MOUSSET JEAN-PAUL ET FILS** ENTREPRISE  
INDÉPENDANTE  
FAMILIALE  
Transport de corps avant et après mise en bière - Chambre funéraire - Contrats obsèques  
61560 Saint-Germain-de-Martigny  
☎ **02 33 25 30 68**  
E-mail : marie-christine@moussetjp.fr



Photo n° 08 61 01

## VOTRE AGENCE DE CRÉDIT AGRICOLE MUTUEL DE NORMANDIE



90, rue de la République  
61500 SEES

02 33 81 54 19

**BEAUX JARDINS**  
VOTRE ARTISAN PAYSAGISTE  
Création • Entretien • Aménagement de parcs et jardins  
La Chauvinière - 61500 AUNOU-sur-ORNE  
☎ **02 33 31 82 45 - 06 25 68 96 12**  
beauxjardins61@orange.fr

**leClub**  
des diffuseurs  
INSCRIPTION GRATUITE !

**REJOIGNEZ  
LE CLUB  
DES DIFFUSEURS  
DE LA PRESSE LOCALE  
CHRÉTIENNE !**

ACTUALITÉS BOUTIQUE  
RESSOURCES AVANTAGES

Recevez votre carte de membre en vous inscrivant sur  
[www.journaux-paroissiaux.com](http://www.journaux-paroissiaux.com)

# Charles de Foucauld bientôt canonisé

**Le bienheureux Charles de Foucauld sera canonisé le 15 mai 2022. C'est l'occasion de rappeler son cheminement spirituel et de voir comment son témoignage continue de guider des groupes.**

C

Charles de Foucauld naît le 15 septembre 1858 à Strasbourg. Orphelin à l'âge de six ans, il est élevé par son grand-père maternel. Il se destine à la carrière militaire intègre l'école de Saint-Cyr puis l'école de cavalerie de Saumur. Il se signale par son humour potache et mène une vie dissolue grâce à l'héritage perçu à la mort de son grand-père. Affecté à un régiment, il décide d'en démissionner afin d'explorer le Maroc en se faisant passer pour un juif. La qualité de ses travaux lui vaut la médaille d'or de la Société de géographie et une grande renommée à la suite de la publication de son livre : *Reconnaissance au Maroc* (1888).

De retour en France, il retrouve la foi chrétienne grâce à sa cousine Marie de Bondy. Pour répondre à sa quête de pauvreté, il devient moine chez les trappistes le 16 janvier 1890. Puis il part pour la Syrie, toujours chez les trappistes. Sa quête d'un idéal encore plus radical de pauvreté, d'abnégation et de pénitence, le pousse à quitter La Trappe afin de devenir ermite en 1897. Il vit alors en Palestine au monastère Sainte-Claire. Il loge dans une cabane, se nourrit chichement. C'est là qu'il écrit ses méditations (dont la *Prière d'abandon*) qui seront le cœur de sa spiritualité.

Ordonné prêtre à Viviers en 1901, il décide de s'installer dans le Sahara algérien à Béni-Abbès. Il ambitionne de fonder une nouvelle congrégation, mais personne ne le rejoint. Il vit avec les Berbères, adoptant une nouvelle approche apostolique, prêchant non pas par les sermons, mais par son exemple. Afin de mieux connaître les Touaregs, il étudie pendant plus de douze ans leur culture, publiant sous un pseudonyme le premier dictionnaire touareg-français. Les travaux de Charles de Foucauld sont une référence pour la connaissance de la culture touareg.

Le 1<sup>er</sup> décembre 1916, Charles de Foucauld est assassiné à la porte de son ermitage. Il est très vite considéré comme un martyr et fait l'objet d'une véritable vénération appuyée par le succès de la biographie de René Bazin (1921). De nouvelles congrégations religieuses, familles spirituelles et un renouveau de l'érémisme s'inspirent des écrits et de la vie de Charles de Foucauld.

## L'héritage de Charles de Foucauld

Aujourd'hui, il existe des fraternités séculières Charles de Foucauld. Les membres des fraternités reçoivent le bulletin trimestriel rédigé à tour de rôle par une région différente. Ces fraternités sont constituées de laïcs et le plus souvent d'un prêtre accompagnateur. Il existe également des fraternités sacerdotales pour les prêtres. Mgr Boulanger en faisait partie.



La fraternité séculière de l'Orne, dont la plupart des membres sont Sagiens, est accompagnée par le père Renault. Elle se réunit une fois par mois. Chaque rencontre vécue dans une grande confiance fraternelle débute par un partage de vie suivi d'une réflexion et d'un échange à partir d'un des textes proposés dans la revue. L'humilité, l'écoute des autres, aussi différents soient-ils, la fraternité universelle et la confiance en Dieu sont les composantes de cette spiritualité qui nous guide. Nous concluons notre temps de partage par la prière d'abandon du Frère Charles et nous terminons la soirée par un repas.

**Didier Bouthors**

## Prière d'abandon

*Mon Père, je m'abandonne à toi,  
Fais de moi ce qu'il te plaira.  
Quoi que tu fasses de moi,  
Je te remercie.  
Je suis prêt à tout, j'accepte tout.  
Pourvu que ta volonté se fasse en moi,  
En toutes tes créatures,  
Je ne désire rien d'autre, mon Dieu.  
Je remets mon âme entre tes mains.  
Je te la donne, mon Dieu,  
Avec tout l'amour de mon cœur,  
Parce que je t'aime, et que ce m'est  
Un besoin d'amour de me donner,  
De me remettre entre tes mains,  
Sans mesure, avec une infinie  
confiance, car tu es mon Père.*



# Une équipe pleine d'enthousiasme

Le 1<sup>er</sup> mars 2021, Françoise avril accédait au poste d'aumônière à l'hôpital de Sées. Elle accepte de nous parler, avec enthousiasme, de la mission qui lui est confiée, et comment elle évolue dans ce nouvel univers.

I

Il y a un peu plus d'un an, un article paru dans ce journal mentionnait le départ de Cornélia Bourgoïn. Nous remercions encore Cornélia pour tout le dévouement dont elle a fait preuve et qui a permis de faciliter largement la reprise de cette fonction et permet d'en assurer sa continuité.

En aumônerie, l'écoute, la rencontre, le partage, l'accompagnement sont essentiels, sans jugement, sans attente, dans la discrétion et le respect et cela en complémentarité avec le personnel de l'hôpital. Étant donné l'importance de l'établissement, une des priorités est la constitution d'une équipe suffisamment importante et formée. L'hôpital comprend plusieurs services : le service sanitaire composé de 25 places en médecine, dont 5 lits de soins palliatifs et 20 lits de soin de suite et de réadaptation ; et le service d'Hébergement aux personnes dépendantes (Ehpad) qui comprend 204 places répartis en quatre services.

Ce sont donc 249 personnes qui peuvent être accueillies au centre hospitalier de Sées. Par ailleurs, l'établissement propose un accueil de jour destiné aux personnes ayant des troubles de la mémoire et/ou nécessitant une stimulation cognitive.

Des activités sont proposées sous forme d'ateliers.

## Une équipe de 6 bénévoles

Actuellement, suivant leurs disponibilités, six bénévoles participent à la vie, au service de cette aumônerie. En effet, deux fois par mois, une messe est célébrée le jeudi à 10 h 30 dans la chapelle de l'hôpital. Le père Olivier et le père Joseph sont attendus avec joie lors des célébrations. Tout cet élan est également soutenu par le personnel de l'hôpital qui prépare les personnes ; l'accueil est chaleureux et régulièrement nous entendons : "Priez pour nous !"

Si les personnes le désirent, nous sommes là pour un accompagnement spirituel. Nous effectuons également des visites à la demande des personnes elles-mêmes, de leur entourage et du personnel. Les visites sont aussi spontanées, en se promenant dans les couloirs, en se promenant dans les couloirs, une porte ouverte, un sourire nous invite à la rencontre !

Les membres actuels de l'équipe sont animés par la bonne humeur et l'enthousiasme. Le dynamisme de ces bénévoles a permis de proposer des temps complémentaires, tels que la participation au pèlerinage de Pontmain, le temps fort de Noël animé par un couple de musiciens professionnels, le partage d'un repas avec des résidents. La réalisation d'une belle crèche à l'entrée de la chapelle a permis de pouvoir l'admirer même si la chapelle est fermée ! Nous essayons de la laisser ouverte le plus souvent possible pour permettre à qui le souhaite de pouvoir prier, rencontrer Jésus dans l'intimité. Et en dehors des offices, nous pouvons partager des temps de prière individuels ou



*L'équipe de l'aumônerie : devant de droite à gauche, Daniel Taupin, Sr Bernadette Lebailly, Anne-Marie De Jaegher, Martine Meyer, Françoise Avril, Père Olivier Prestavoine, Christine Herbeau, et Sr Marie-Andrée Laurent.*

collectifs, demander aux prêtres certains sacrements.

*"L'équipe n'a de raison d'être que si elle vit sa mission au cœur d'un dialogue et d'une sympathie partagée avec les personnes malades, âgées, leurs proches et les soignants, sans oublier les représentants des autres cultes."* (Définition de la pastorale de la santé.)

Peut-être un des vôtres, un voisin, une voisine, serait heureux, heureuse de nous rencontrer, d'avoir notre visite, ou vous-même. Cette merveilleuse mission vous intéresse, alors n'hésitez plus, contactez-nous, rejoignez-nous ! Je vous ferai visiter, et puis, qui sait... nous vous accueillerons avec joie dans l'équipe.

**Propos recueillis  
par Andrée Cornalba**

**Les coordonnées  
de l'équipe d'aumônerie**  
79, rue de la République 61 500 Sées  
02 33 31 52 00 (standard)  
ou 06 24 42 60 70 (aumônerie direct)  
les mardis et jeudis



*Notre choix : respecter le vôtre*

## Ets BONHOMME et Fils

Marbrerie Funéraire - Pompes Funèbres  
Chambre Funéraire - Salle de retrouvailles

2 - 4 Avenue du Pays d'Ouche - 61300 L'AIGLE - Tél. 02 33 24 10 79

Site : [www.pompesfunebres-bonhomme.com](http://www.pompesfunebres-bonhomme.com) - Email : [pf.bonhomme@wanadoo.fr](mailto:pf.bonhomme@wanadoo.fr)

# Lucie et Christine, deux jeunes libraires sagiennes



Lucie et Christine ont repris les rênes de la librairie en novembre 2021.

**“Nous avons baigné dans l’univers des livres dès notre plus jeune âge... Une passion commune!”** Depuis novembre 2021, la librairie L’oiseau-lyre a changé de propriétaire. Après 35 années riches et denses, Armelle Scharra a passé le flambeau à Lucie et à Christine, son associée, toutes les deux employées de la librairie. Une transmission qui s’effectue sous les meilleurs auspices avec une belle complémentarité au point de s’exprimer d’une seule voix...

## **En reprenant la librairie L’oiseau-lyre, quel est votre objectif ?**

Marquées par l’esprit dans lequel nous avons travaillé, nous souhaitons perpétuer ce qui caractérisait cette librairie : accueil personnalisé, proximité avec le lecteur, qualité du service, compétences littéraires, dynamisme... À nous de développer ces valeurs en y apportant notre touche personnelle. Continuer à faire vivre cette librairie, contribuer au développement de notre territoire auquel nous sommes attachées... Être présentes sur les réseaux sociaux, soigner notre newsletter pour *“proposer des histoires aux gens !”* Un vrai challenge ! Encouragées, rassurées, soutenues par Armelle, nos proches et nos partenaires, c’est le début d’une grande aventure !

## **Quels projets souhaitez-vous poursuivre, mettre en œuvre ? Comment ?**

Nous nous inscrivons dans la continuité des animations de la librairie en lien avec nos nombreux partenaires : participation au salon du livre jeunesse d’Essay, implication dans les animations de la médiathèque, partenariat avec les établissements scolaires, présentation d’ouvrages à la demande d’associations ou de communes, rencontre avec un auteur... Être en phase avec l’actualité, tenir compte de la saisonnalité, soigner nos deux vitrines en orientant nos choix d’ouvrages vers des thèmes divers et variés, toutes les trois semaines, doublés d’une animation comme *“La cuisine”* en janvier... Nous serons aussi au rendez-vous de *“L’année Molière”*.

## **Chaque mois, vous proposez des conseils de lecture pour la revue “L’Église dans l’Orne”. Sur quels critères ?**

**La demande pour des ouvrages spirituels, religieux... est-elle importante ? Envisagez-vous la développer ?**

Nous sommes avant tout une librairie généraliste mais située dans une cité épiscopale. Il est donc tout naturel de répondre à cette demande spécifique dans le domaine religieux. Nous prenons en compte l’actualité, les suggestions et conseils de nos clients, les parutions proposées par des représentants en accordant une grande attention à la qualité des éditeurs.



Nous tenons à souligner les échanges riches et fructueux avec Emmanuelle Lecoindre, responsable de la communication au diocèse, qui valide nos choix et nous fait aussi des propositions. Nous avons soif de connaissances sur ce sujet afin de mieux répondre aux demandes et développer nos liens avec les paroisses, des liens déjà très positifs.

## **Quelles joies, quelles difficultés dans l’exercice de votre profession ?**

**Lucie :** Quelle joie quand quelqu’un vient nous dire “Merci” pour un conseil, à plus forte raison de la part d’un ado ! Échanger avec nos clients et constater une belle fidélité ! Les sentir à l’aise... Par le biais de notre rayon jeux qui remporte un franc succès, nous constatons que des clients s’ouvrent à la lecture ! La joie d’entreprendre !

**Christine :** Partager des coups de cœur ! Éclairer la vie de nos lecteurs ! Semer une petite graine dans la vie de quelqu’un grâce à une relation de confiance !

Quant aux difficultés... nous sommes tributaires d’une chaîne du livre qui ne nous permet pas de maîtriser les différentes étapes depuis l’éditeur jusqu’à notre client en passant par le transport, nous traversons parfois certains moments d’angoisse ! Ce sont les risques du métier ! Pour servir le plus efficacement possible nos clients, notre soif de lecture ne suffit pas toujours à bien connaître tous les ouvrages. Mais nous nous efforçons de combler cette frustration !

## **Un message ?**

Malgré les difficultés du quotidien, ne pas s’éloigner de la lecture, source de réconfort, d’espérance, de voyage, de liberté !

**Bon vent Lucie et Christine !  
Souhaitons vous voir un jour dans le cadre de l’émission “La grande librairie” sur France 5 !**

Propos recueillis par  
Anne-Marie De Jaegher

## **Pratique :**

L’Oiseau-Lyre  
8 Rue de la République  
61 500 Sées - 02 33 29 74 33  
Du mardi au samedi, de 9h30  
à 12h30 et de 14h30 à 19h.



LE COIN DES ENFANTS avec le magazine



# La Croix de Jésus

## ● La parole de Jésus

Les miracles et les paroles de Jésus bouleversaient le cœur de nombreuses personnes. Mais les Romains craignaient que Jésus ne devienne un chef trop gênant... Et les prêtres juifs s'indignaient parce que Jésus disait qu'il était le Fils de Dieu. Alors, ils décidèrent de le tuer...

**Trahi par son ami Judas**, Jésus fut arrêté puis cloué sur une croix. À midi, la nuit recouvrit soudain toute la terre. À trois heures, Jésus cria : « Mon Dieu, mon Dieu, pourquoi m'as-tu abandonné ? » Et Jésus mourut. En voyant comment il était mort, un soldat romain dit alors : « Vraiment, cet homme était le Fils de Dieu ! »

**Son corps fut déposé dans une tombe** creusée dans un rocher. On roula une grosse pierre pour fermer l'entrée, mais le lendemain quand Marie-Madeleine et deux autres femmes vinrent, elles trouvèrent le tombeau ouvert. À l'intérieur, elles virent un jeune homme assis, vêtu d'une robe blanche. Et elles furent saisies de frayeur. Mais il leur dit : « N'ayez pas peur. Jésus est vivant. Il est ressuscité ! »

D'après l'Évangile selon saint Marc, chapitres 15 et 16



ANTOINE, 10 ANS

« À la place de Jésus, j'aurais ressenti de la colère. Qu'on me crache dessus et qu'on me mette sur une croix en attendant que je meure, je n'aurais pas trop aimé. »

La mort de Jésus est terrible, puisqu'il meurt sur une croix. Mais, trois jours plus tard, Dieu le ressuscite et montre ainsi aux hommes que son amour est plus fort que la mort.



## Jésus est un homme

Il a peur, il souffre atrocement. Il subit tant de violences et d'injustices qu'il se sent abandonné de tous. Mais à aucun moment, Jésus n'essaie d'échapper à cette épreuve. Jusqu'au bout, il accepte de vivre la vie d'un homme comme les autres. Et jusqu'au bout, il garde une confiance absolue en Dieu. Jusqu'à donner sa vie. Un acte fou ! Un acte d'amour.

## Plus fort que la mort !

Au final, c'est la vie qui gagne ! Jésus ne reste pas parmi les morts. Dieu lui donne une vie nouvelle. Depuis, les chrétiens croient que Jésus ressuscité est présent dans le cœur de tous ceux qui le cherchent. Ils croient que son amour peut transformer leur vie. Et ils croient que la vie, pour eux aussi, aura le dernier mot.



SAMI, 10 ANS

« Dieu a ressuscité Jésus. Ça change tout, parce qu'il est vivant quand même. Il est à côté de moi. »

SOHA, 9 ANS

« La résurrection, c'est l'amour de Dieu qui est donné à Jésus. On l'a compris un peu plus tard. »

# Joseph, un modèle de père offert aux pères

Lorsque le pape François proposait, en 2021, une année spéciale dédiée à saint Joseph, il soulignait : *"Nous pouvons tous trouver en saint Joseph un intercesseur, un soutien et un guide dans les moments de difficultés."* Ce rôle inestimable de Joseph lui vient de ce "cœur de père" qu'il a su avoir pour Jésus, et que le pape François a mis en valeur dans une très belle lettre apostolique. Et ainsi, dans de nombreux lieux d'Église, cette année saint Joseph fut celle d'initiatives en faveur des pères de famille.

**P**ourquoi prêter attention tout particulièrement à ces pères ?

*"L'homme moderne est à la recherche de sa masculinité, nous dit don Paul Denizot, recteur du sanctuaire de Montligeon. Dans un monde où règne de plus en plus la confusion entre le masculin et le féminin, il peine à trouver sa place d'homme, d'époux, de père et de chrétien. Dans cette recherche d'identité, la figure de saint Joseph peut être éclairante. Sa paternité nous rappelle le sens de toute paternité véritable. Celle-ci n'est pas seulement biologique. Le père ne se contente pas de donner la vie. Il est surtout le serviteur de la vie et de la croissance de ses enfants qu'il guide dans l'amour et le don de soi."*

Et *"les pères de famille, on les voit moins souvent"*, exprime de manière plus prosaïque le père Christophe Peschet de



*Le pèlerinage des pères de famille à Montligeon.*

Flers. *"Ce sont surtout les mamans qui s'occupent du catéchisme, gèrent les inscriptions et accompagnent leurs enfants aux célébrations... Les papas sont plus pudiques."*

## Initiatives

C'est ainsi que quelques propositions sont nées dans l'Orne, souvent reprises de belles idées nées ailleurs.

Chaque année, une soixantaine de pèlerinages sont organisés pour 10 000 pères de famille : Montligeon, Vézelay, Cotignac, le Mont-Saint-Michel... À Montligeon, c'était en juillet dernier la dixième édition : après deux jours de marche et 45 kilomètres dans les collines du Perche, les pères de famille se sont retrouvés, le dimanche 4 juillet, au sanctuaire pour vivre une aventure humaine et spirituelle forte. Une pause fraternelle hors du temps, à la suite de saint Joseph, qui permet de partager ses joies et ses difficultés.

L'esprit de ce pèlerinage est bien résumé sur le site des pères de Cotignac : *"Ce pèlerinage est celui de pères de famille qui viennent confier à Marie et Joseph leur souci de famille, de santé, de travail. Désir d'enfant, cancer, enfant en perte, chômage qui dure, épouse partie, conflits familiaux... La liste est longue de ce qu'ils portent et dont ils parlent en cours de route."*

Plus modestement à Sées, un samedi matin par mois, un temps de prière réunit des

pères de famille dans la jolie petite chapelle Saint-Joseph, seul édifice religieux de l'Orne dédié à l'époux de Marie. De la même manière, à Alençon, la basilique Notre-Dame accueille tous les vendredis matin une messe pour les pères de famille.

## Abbé mousse papas !

Moins spirituelle et très conviviale, la proposition "abbé mousse papas", du père Christophe Peschet, reprend une initiative née à Paris il y a six ans. La formule est simple : réunir de façon large et informelle des pères de famille, proches ou non de la paroisse, pour échanger autour d'une bière, et ainsi tisser des liens et aborder "entre hommes" certains sujets.

*"Les contacts professionnels ne suffisent pas à un épanouissement et au lien social"*, nous dit aussi ce convive des "soirées bière" ; *"On partage nos difficultés d'homme et de pères de famille. Dans cette configuration-là, avec de la bienveillance entre nous, nous sommes capables de parler !"* ; *"Cela permet de prendre un certain recul, de prendre une pause spirituelle très précieuse"*, témoigne un participant au pèlerinage.

Diverses propositions existent pour les pères de famille comme autant de ressources reconfortantes. Et si cela commençait tout simplement autour d'une bière ?



On partage nos difficultés d'homme et de pères de famille



## Une nouvelle appli pour prier

L'application Prions en Église se renouvelle. Elle revisite la tradition chrétienne pour proposer de nombreuses façons de prier : seul, en famille ou en groupe, avec les textes du jour ou avec l'actu, en silence ou en musique. À découvrir dès le Carême 2022.

Coût : 2,99 euros par mois avec 14 jours d'essai gratuit inclus.





## Comment vont les jeunes ?

Avec les vagues de virus qui se succèdent depuis 2020 et les contraintes qui en découlent, nous avons voulu savoir comment vont les jeunes. Nous avons posé la question à un directeur de collège, à des collégiens et lycéens ainsi qu'à des étudiants du bocage en lien avec le Mouvement rural de jeunesse chrétienne (MRJC).

**Frère Benjamin, directeur du collège de Giel-Don Bosco**

*“Je n'ai pas senti d'impacts particuliers de la crise sanitaire sur la santé mentale des élèves. Hormis les “gestes barrières”, nous fonctionnons comme d'habitude. Nous sommes dans une adaptation joyeuse et dynamique. La vie continue, nous sommes dans cette mentalité et c'est contagieux.*

*Pour les jeunes comme les adultes, les lavages de mains à répétition et les masques à bien remettre sur le nez nous exaspèrent. On peut quand même sentir une fatigue. Mais pour les jeunes, ce qui compte plus que tout, ce sont les relations qu'ils tissent et la qualité de ces relations. Le reste importe peu. Cette qualité se construit dans la convivialité des repas, des dîners, des temps de jeu. Ce sont donc les ingrédients indispensables pour accrocher les jeunes aux propositions pastorales.”*

“

Les jeunes ressentent à la fois espoir et tristesse, colère créatrice et soif de découverte...

”

**Quelques témoignages d'élèves de l'ensemble scolaire Bignon à Mortagne-au-Perche**

Pour ces jeunes, à la question posée: “Comment ça va?”, la réponse, sans attendre, est “bien”. Néanmoins, au fur et à mesure de l'échange, quelques bémols viennent nuancer la réponse.

Une certaine fatigue se fait sentir dans leur quotidien sur le plan scolaire: il faut s'adapter aux devoirs en distanciel, rattraper le rythme, faire avec les contraintes scolaires qui évoluent régulièrement... Et le port du masque est compliqué et contraignant. En cours parfois, ils n'entendent pas bien leurs professeurs. Leurs relations n'ont pas vraiment changé. Selon les âges, les contraintes sanitaires sont plus ou moins lourdes. Les collégiens ne semblent pas souffrir de ne pas sortir avec leurs amis. Pour les lycéens, c'est moins évident: la période de leur lycée n'est vécue que sous le mode de la restriction par rapport à leurs sorties. Les invitations entre eux sont aussi plus compliquées.

Certains jeunes vivent des temps d'aumônerie sur leur paroisse. C'est, pour eux, un lieu important qui évite l'isolement avec des temps de partage et de convivialité appréciés. À tel point que certains se retrouvent en dehors des heures d'aumônerie pour continuer à vivre leur amitié.



**Au MRJC, des jeunes inquiets et pleins d'espoir**

Du côté des études supérieures, la difficulté est d'arriver à se projeter. Le climat y est devenu encore plus anxiogène. Les règles changent tous les deux mois quand les échéances d'examens ne changent pas. Pour réussir à se maintenir “à niveau”, il faut s'acharner, ne pas avoir trop de difficultés et surtout être bien entouré.

La soif de découverte grandit chez les jeunes. En 2021, 100 % des 17-20 ans rencontrés ont fait part de leur envie de voyager et de découvrir d'autres paysages, de partir loin de l'endroit où ils ont dû rester passifs, enfermés. Les années précédentes, le voyage rentrait dans les envies des jeunes seulement à 60 %. Le voyage, synonyme d'aventure et d'incertitudes, pouvait faire peur aux 40 % restant. À présent, il semble préférable de partir plutôt que de s'engluier dans l'immobilisme.

Lors des confinements, l'État a évoqué l'idée de proposer des formations Bafa en visioconférence. Quelle sera la prochaine étape? Proposer des camps d'été en visio? Comment expérimenter le monde, découvrir la richesse des autres en restant chez soi, loin des groupes, des collectifs et de la nature? Les jeunes ressentent à la fois espoir et tristesse, colère créatrice et soif de découverte, envie de collectif et besoin d'un cadre sain et rassurant.



## Patrick Bruneau, président de la radio RCF 61

### La joie de la rencontre

Président pour l'Orne de la radio chrétienne RCF, Patrick Bruneau, en homme de communication, ne manque aucune occasion de vivre des rencontres. C'est ainsi que, l'été dernier, il s'est lancé dans une tournée aux quatre coins de l'Orne.

**B**ien peu habituelle cette scène observée en juillet 2021 dans une dizaine de bourgs de l'Orne: un homme installé devant l'église, autour de l'heure de midi, équipé d'une banderole, d'une carte de France et de quelques dépliants, interpellant les passants dans un large sourire. Cet homme au polo marqué du logo "RCF", c'est Patrick Bruneau, président depuis six ans de la radio RCF Orne. Il est venu dans le seul but de rencontrer les gens, en toute simplicité et liberté.

Pur produit du Perche, à 68 ans, Patrick est une des pièces maîtresses de la radio ornaise. Si on l'entend rarement à l'antenne, c'est normal... Ses missions de président sont tout autres: gérer une équipe dans le respect de la "ligne éditoriale" du réseau RCF; assurer l'équilibre du budget.

Une fois en place, il acquiert très vite la conviction que pour connaître et fidéliser les auditeurs et en trouver de



*Dans l'église de Pervençhères, lors d'une exposition-vente au profit de RCF Orne*

nouveaux, il faut aller à leur rencontre. L'idée d'un "tour de l'Orne" naît d'un concours de circonstances: le report d'une retraite prévue en juillet lui libère une semaine. Quelques coups de téléphone pour s'assurer accueil et hébergement, et c'est parti pour dix jours au goût d'aventure!

#### Plus de 400 rencontres

1 000 kilomètres et une dizaine d'étapes plus tard, le bilan est largement positif: plus de 400 personnes rencontrées. "Ce fut un moment fort. Je dois dire que j'ai eu des conversations de grande profondeur, des interpellations aussi, jusque

“

J'ai eu des conversations de grande profondeur, des interpellations aussi, jusque sur ma foi

”

sur ma foi: "Vous y croyez, vous, à la Résurrection?"

Si Patrick soigne comme un trésor le lien avec les auditeurs, il ne perd pas de vue le nécessaire équilibre financier de la radio. C'est ainsi qu'avec son équipe, en lien avec 24 autres radios du réseau, il organisait une belle manifestation regroupant une bonne centaine de donateurs et sponsors. C'était le 11 octobre au Haras-du-Pin.

Rien, pourtant, ne semblait le disposer à cela. "Quand j'ai accepté la présidence, j'avais tout à découvrir. Je ne connaissais rien à la radio", confie-t-il dans un éclat de rire. "Quant aux finances, ce n'est vraiment pas mon truc, mais c'est ma responsabilité; alors j'y vais!"

Qui prétendra, après tout cela, qu'avec Patrick Bruneau ne rayonne pas le slogan de sa radio: "La joie se partage"?

Gérard Huët



#### Patrick Bruneau en quelques dates...

- Né en 1953. École à Pervençhères (61), études à Mamers (72)
- Enseigne 10 ans dans la Sarthe.
- 1985: instituteur et animateur en pastorale à Mortagne-au-Perche.
- 1986: mariage avec Françoise (ils auront deux filles et adopteront un garçon).
- 1996: directeur d'école au Mêle-sur-Sarthe.
- 2006: retour comme directeur à Mortagne, puis retraite en 2014.

#### ...et expériences

- Accompagne les chanteurs Jean-Claude Gianadda et Raymond Fau, avec lequel il réalise une tournée en Europe, mais aussi au Niger, en Inde et au Népal.
- Avec Françoise, son épouse, créent Varappe, groupe d'adolescents qui, pendant 20 ans, anime de nombreuses veillées dans les paroisses ainsi que des camps.
- À la retraite, engagement en soutien aux écoliers en Haïti, qu'ils visitent en 2015.
- Depuis 2016: président de RCF Orne, puis délégué de la région auprès du réseau RCF.



Contact: RCF Orne,  
24 rue de la Poterne, 61 000 Alençon  
02 33 80 20 61  
Site Internet: <https://rcf.fr>



# Visite de Mgr Bruno Feillet

E

n ce 23 janvier 2022, les paroissiens de Saint-Gilles en Haute Sarthe ont accueilli Mgr Bruno Feillet, évêque de notre diocèse, venu concélébrer la messe avec le père Pascal Durand, curé de la paroisse. Jean-Marie Collet,

diacre était présent ainsi que Léon et Émilie, servants d'autel.

Un psautier enluminé de Ligugé, à la page du psaume 18 chanté ce jour, rappelait que le pape François a établi que le 3<sup>e</sup> dimanche du Temps Ordinaire soit consacré à la célébration, à la réflexion, à la proclamation de la Parole. Mgr Feillet en a fait écho dans son homélie.

Mgr Feillet  
et le père  
Pascal  
Durand.



Le psautier de Ligugé.

## Un Dimanche Autrement

P

our certains, la messe est un temps devenu flou, difficile. Alors, pour le réapprivoiser, nous avons vécu ce temps ensemble, le dimanche 28 novembre, autour de la Parole de Dieu d'une autre façon :

Nous avons partagé un temps de louange avec des chants joyeux qui mettent nos cœurs en harmonie avec la Gloire de Dieu. La Parole de Dieu lue par notre curé, Pascal Durand, nous a permis de comprendre comment vivre aujourd'hui ces paroles d'il y a longtemps. Pour entrer dans l'Avent, temps de préparation à Noël ; nous avons choisi Saint-Joseph, figure discrète mais si importante dans les événements à venir. Homme comme les autres, Joseph accueille, se met au service, aime, accompagne, veille à l'éducation de l'Enfant, grandit lui-même en même temps. Ce dimanche a aussi été marqué par un temps de méditation, nous avons pris appui sur saint Joseph pour accueillir l'Enfant Jésus. Des ateliers ont été proposés pour rejoindre chacun selon ses envies. Pour les enfants : chant, dessin pour raconter la Parole, reconstitution de la crèche en lego. Pour les adultes : chant, méditation et prière sur saint Joseph, étude d'une image de saint Joseph. Revenus dans la nef de l'église, nous avons formulé, sur des papiers, nos demandes de prière. En procession, reprenant le chant à saint Joseph tout juste appris, nous avons déposé nos demandes à l'autel. Elles seront portées dans la prière des divers groupes de la paroisse qui se rencontrent chaque semaine. Pour terminer, Père Pascal a béni l'assemblée, invitée à se retrouver dans le narthex de l'église pour un verre de l'amitié. Nous avons vécu un vrai *Dimanche Autrement!*



Animation avec les enfants sur le temps de Noël.



Lors de la célébration.

Magdeleine Hue et Marie-Pierre Rillet

# Le calendrier des messes

Des ajustements sont toujours possibles : vérifiez par les annonces hebdomadaires.

<b>Samedi 2 avril</b>	Courtomer
<b>Samedi 9 avril (Rameaux)</b>	Saint-Martin et Courtomer
<b>Dimanche 10 avril (Rameaux, 10 h 30)</b>	Saint-Gervais-du-Perron
<b>Samedi 23 avril</b>	Saint-Léonard-des-Parcs
<b>Samedi 30 avril (assemblée synodale)</b>	
<b>Samedi 7 mai</b>	Boissey-la-Lande
<b>Samedi 14 mai</b>	Trémont
<b>Samedi 21 mai</b>	Montmerrei
<b>Mardi 24 mai 18 h (Rogations)</b>	Montrond
<b>Jeu di 26 mai (Ascension)</b>	Château d'Almenèches
<b>Samedi 28 mai</b>	Neuille-près-Sées
<b>Samedi 4 juin (Pentecôte)</b>	Cathédrale 18 h 30 (confirmations adultes)
<b>Samedi 11 juin</b>	Chapelle-près-Sées
<b>Samedi 18 juin</b>	Saint-Gervais-du-Perron (+ procession du saint sacrement)
<b>Dimanche 19 juin (pèlerinage à Saint-Latuin)</b>	Belfonds / Chapelle-de-Cleray
<b>Samedi 25 juin</b>	Chailloué

## Semaine Sainte

### Rameaux

Samedi 9 avril 18 h : Saint-Martin et Courtomer.  
Dimanche 10 avril : 10 h 30 Cathédrale de Sées et Saint-Gervais du Perron, 11 h Mortrée.

### Messe chrismale :

Mardi 12 avril (18 h 30) à la cathédrale.

### Jeu di saint 14 avril : messe de la Cène

- 18 h 30 à la cathédrale

### Vendredi saint 15 avril :

- 12 h Vénération de la Sainte Épine à la cathédrale.
- 15 h chemin de croix (cathédrale et Macé).
- 18 h 30 Office de la Passion à la cathédrale et Mortrée.

**Samedi saint 16 avril :** Office de Milieu du jour à la cathédrale (ND des Champs).

### Dimanche de Pâques 17 avril :

- 7 h Veillée pascale à la cathédrale.
- 10 h 30 messe du jour de Pâques à la cathédrale, 11 h à Mortrée.

### Chemins de croix

- 4 mars Mortrée
- 11 mars Almenèches
- 18 mars Aunou sur Orne
- 25 mars La Ferrière Béchet
- 1<sup>er</sup> avril Saint Martin
- 8 avril Tellières le Plessis
- 15 avril Cathédrale et Macé



**Ouvert**  
le dimanche matin  
de 9 h à 12 h 30

**Tél. 02 33 27 93 96**

## Maison Perraux

**Boulangerie  
Pâtisserie**

44 rue du Général Leclerc - 61500 SEES - Tél. 02 33 82 02 42



En face du  
Carrefour market

**RESTAURANT  
TRAITEUR**

## Les 3 Forêts

*Michel et Maria CHESNAIS*

**BANQUET | MARIAGE  
RECEPTION**

**Les Choux  
61500 SÉES  
Tél. 02 33 27 89 19**

**SÉES  
AUTOMOBILES**

Vente de véhicules NEUFS et OCCASIONS  
RÉPARATIONS et CARROSSERIE toutes marques  
Remorquage



Agent





02 33 27 84 10

Route de Mortagne  
Rue d'Argentré - **61500 SÉES**  
Fax. 02 33 27 38 64  
garageeesautomobiles@orange.fr



# Le livre de vie

## BAPTÊMES

### Sées

Johanna **LURSON**  
Louise **BEATO**  
Guillemette **RENARD**  
Philothée **BELKACENI**  
William **LECOURT**

## INHUMATIONS

### Sées

Gérard **QUANDIEU**  
Sylvain **DROUIN**  
Eugène **GASNIER**  
Aurélié **OMERI**  
Simone **CORTEBECK**  
Monique **CHARTRAIN**  
Michèle **FOUGERES**  
Jeannine **DELANGLE**  
André **GUESDON**  
Denise **COADIC**  
Joseph **SELLOS**  
Thérèse **DEROUET**  
Edith **LE BENOIT**  
Pierre **PICHONNIER**  
Madeleine **LOUVEL**  
Irène **POINCELET**  
Odette **CORMIER**  
Lucienne **ENGUEHARD**  
Claudette **LAUFF**

### Brullemail

Giselle **CHERON**

### Montmerrei

André **MOULIN**  
Patrick **DESCROIX**

### Courtomer

Jean-Pierre **BELLOCHE**  
Roger **RICHARD**

### Tanville

Jeannine **RAMON**

### La Chapelle-prés-Sées

Yvette **BOULAY**

### Almenèches

Eileen **REY**  
Denise **GENISSEL**  
Monique **DURUFLE**  
Raymonde **LEFRANT**  
Manuel **LOUCANO**

### Mortrée

Micheline **EVARD**  
Valentin **MOULIN**  
Joëlle **LE ROYER**  
Maija **CUTI**  
René **BLOTIERRE**

### Chailloué

Daniel **BAHIER**

### Ferrière-la-Verrerie

Michel **GEFFRIN**  
Marthe **GANIVET**

### Macé

Maria **KALINOWSKI**  
Joseph **HUE**

### Neauphe-sous-Essai

Michel **DUVAL**

## Adresses de la paroisse Saint-Latuin

Père Olivier Prestavoine - [olivier.prestavoine@wanadoo.fr](mailto:olivier.prestavoine@wanadoo.fr)

Père Joseph Bambara - [perejosebam@gmail.com](mailto:perejosebam@gmail.com)

Secrétariat: Presbytère 3, cour du Chapitre - 61 500 Sées

Tél. 02 33 27 81 76 - Courriel: [paroissestlatuin@gmail.com](mailto:paroissestlatuin@gmail.com)

Relais de Sainte-Opportune: correspondante Mme Poincelet  
20 Route d'Ecouves - 61 570 Mortrée - Tél. 02 33 35 36 45

Vous pouvez retrouver  
votre journal  
sur le site Web  
**paroisse-sees.com**

Crédit  Mutuel

## Librairie Religieuse

  
Abbaye  
de la Trappe

Épicerie et confiserie monastiques,  
produits du terroir.  
Artisanat et objets religieux.  
Librairie régionale et spirituelle,  
livres pour enfants.

61380 SOLIGNY-LA-TRAPPE - Tél. 02 33 84 17 00  
Site: [www.latrappe.fr](http://www.latrappe.fr)

LE PRESSING DE SEES



Lavage de couettes anti acariens

Cuir - Daim - Tapis

Location d'aubes

Dépôt cordonnerie

38 rue de la République - 61500 SÉES

Tél. 02 33 27 81 04

LOGEMENTS A LOUER  
dans Résidence sécurisée, avec possibilité d'A.P.L.

« JEAN BAZIN »

14, rue d'Argentré  
61500 SEES

Vous allez aimer :

- ▶ La convivialité des lieux
- ▶ Les services proposés
- ▶ La proximité des commerces

Contactez-le: 02.31.64.04.32

A partir de  
**517€/mois**  
Eau et chauffage  
compris



[www.seminor.fr](http://www.seminor.fr)

# le planning des célébrations

**Important:** La paroisse émet une feuille d'annonce hebdomadaire qui permet une actualisation des dates, horaires et lieux de célébrations sujets à changements. Afin d'obtenir cette feuille d'annonces, veuillez écrire à [paroissestgillesdumele@yahoo.com](mailto:paroissestgillesdumele@yahoo.com)

## Messes en l'église Notre-Dame de l'Assomption du Mêle-sur-Sarthe :

Tous les dimanches à 11 h.

## Messes en l'église Sainte-Scholastique de Sainte-Scolasse-sur-Sarthe :

Tous les samedis, messe anticipée du dimanche à 17 h.

## Messes en l'église Saint-Martin de Hauterive :

Tous les premiers dimanches du mois à 9 h 30, sauf 1<sup>er</sup> mai.

## Messes en l'église Saint-Aubin de Saint-Aubin-d'Appenai :

Un samedi par mois à 11 h 30, voir programme ci-dessous.

## Rendez-vous de prières hebdomadaires habituels :

- *Prière du Rosaire* : le lundi à 10 h 30 en l'église ND de l'Assomption du Mêle-sur-Sarthe.
- *Prière de Louange* : le mardi à 18 h 30 en l'église Sainte Marie-Madeleine du Ménil-Broût.
- *Prière d'adoration* : le jeudi, à 11 h en l'église Saint-Aubin de Saint-Aubin-d'Appenai.

## Période de carême: Mercredi des Cendres :

- Mercredi 2 mars 2022 - Église de Saint-Julien-sur-Sarthe à 19 h.

## Période de carême: chemins de Croix :

- Vendredi 4 mars 2022 - Église du Mêle-sur-Sarthe à 11 h.
- Vendredi 11 mars 2022 - Église de Bures à 11 h.
- Vendredi 18 mars 2022 - Église du Ménil-Broût à 11 h.
- Vendredi 25 mars 2022 - Église de Saint-Léger-sur-Sarthe à 11 h.
- Vendredi 1<sup>er</sup> avril 2022 - Église de Coulonges-sur-Sarthe à 11 h.
- Vendredi 8 avril 2022 - Église de Montchevrel à 11 h.

## Confessions et Célébrations de la Semaine Sainte :

- Mercredi 6 avril 2022 - Église du Mêle-sur-Sarthe de 10 h à 12 h : Confessions.

- Dimanche 10 avril 2022 - **Dimanche**

### des Rameaux :

Église du Mêle-sur-Sarthe à 10 h 30.

Église de Sainte-Scolasse à 10 h 30.

- Jeudi 14 avril 2022 - **Jeudi saint :**

Église d'Essay à 18 h 30 : **messe de la**

**Sainte Cène.**

- Vendredi 15 avril 2022 - **Vendredi**

**saint :** Église de Saint-Aubin-d'Appenai à

11 h : **chemin de Croix.**

Église de Saint-Julien-sur-Sarthe à 15 h :

**Office de la Passion.**

- Samedi 16 avril 2022 - Samedi saint :

Église du Mêle-sur-Sarthe de 10 h

à 12 h : **Confessions**

Église du Mêle-sur-Sarthe à 20 h :

**Veillée pascale.**

- Dimanche 17 avril 2022 -

### Dimanche de Pâques :

Église de Sainte-Scolasse à 10 h 30.

Église du Mêle-sur-Sarthe à 11 h.

## Messes du jeudi dans les Villages, à 18 h 30 :

- Jeudi 21 avril 2022 : Les Ventes-de-Bourse.
- Jeudi 28 avril 2022 : Bures.
- Jeudi 12 mai 2022 : Marchemaisons.
- Jeudi 19 mai 2022 : Laleu.
- Jeudi 9 juin 2022 : Coulonges-sur-Sarthe.
- Jeudi 16 juin 2022 : Le Ménil-Erreux.
- Jeudi 23 juin 2022 : Les Aulneaux
- Jeudi 30 juin 2022 : Barville.

## Messes au Ménil-Broût à 18 h 30 :

- Mardi 22 mars.
- Mardi 26 avril.
- Mardi 31 mai.
- Mardi 28 juin.
- Mardi 26 juillet.
- Mardi 30 août.

## Messes à Saint-Aubin-d'Appenai, le samedi à 11 h 30 :

- Samedi 26 mars.
- Samedi 28 mai.
- Samedi 23 juillet.
- Samedi 27 août.



# Le livre de vie

octobre 2021 à janvier 2022

(sous réserve)

## Fêtes patronales et autres

- **Dimanche 8 mai** à 9h30  
Messe à Saint-Léger-sur-Sarthe  
(et 11 h messe au Mêle-sur-Sarthe).  
10h30 messe au Ménil-Erreux.
- **Dimanche 26 juin** :  
Kermesse, école Saint-Joseph.  
10h30 messe à Neuilly-le-Bisson.
- **Samedi 2 juillet** :  
10h30 messe à Aulnay-les-Bois.
- **Dimanche 31 juillet** :  
10h30, messe à Laleu  
(et 11 h messe au Mêle).
- **Lundi 15 août** :  
10h30, messe au Ménil-Guyon.
- **Dimanche 21 août** :  
10h30, messe à Sainte-Scolasse  
11 h, messe au Mêle.
- **Dimanche 28 août** :  
9h30, messe à Hauterive  
11 h, messe au Mêle.
- **Vendredi 2 septembre** :  
17 h, Forum des Associations.
- **Vendredi 9 septembre** :  
20h30 Inscriptions  
des enfants du catéchisme.
- **Dimanche 11 septembre** :  
10h30 messe au Mêle-sur-Sarthe -  
Rentrée paroissiale.
- **Vendredi 11 novembre** :  
10h30 messe à Hauterive.  
10h30 messe à Marchemaisons.

## Inhumations

*Relais Le Mêle/Essay/Hauterive/  
Neuilly-le-Bisson/Ste-Scolasse*

### Église du Mêle sur Sarthe

Mme **LE MAITRE** Simonne  
Mme **DEHAUDT** Simone  
M. **CHEMIN** Robert  
Mme **PELTIER** Simone  
Mme **PASSARD** Léa  
M. **HUBERT** Michel  
Mme **COSME** Henriette

### Église de Coulonges-sur-Sarthe

Mme **OLIVIER** Germaine

### Église de Saint-Aubin-d'Appenai

M. **PHILIPPE** Gérard  
Mme **JARRY** Thérèse

### Église de Hauterive

M. **THIBAUT** Gaston  
M. **JOUATEL** Raymond  
Mme **LE PAUVRE** Jeanine  
Mme **DAUNE** Marie-Claude

### Église de Sainte-Scolasse-sur-Sarthe

Mme **BELLOCHE** Chantal  
M. **BEAUDOIRE** André  
M. **BERSON** Maurice  
M. **TERRA** Pascal

### Église de Saint-Léger-sur-Sarthe

M. **JULIENNE** Paul

### Église de Boitron

M. **BRILLARD** Jean-Luc  
Mme **BELIOT** Geneviève

### Église de Neuilly-le-Bisson

Mme **PAIGNE** Odette

### Église de Saint-Julien-sur-Sarthe

M. **BIGNON** Francis  
M. **FOUCAULT** Joël

### Église d'Essay

Mme **DREUX** Gislaine  
M. **HUET** Jean  
M. **JULIEN** Michel  
M. **CHESNEL** Pierre

### Église de Laleu

M. **AULNAY** Pierre

### Église de Montchevrel

M. **RICHARD** Gilles

### Église de Ménil-Erreux

Mme **TROTTET** Sophie

## Baptêmes

### Église de Saint-Julien-sur-Sarthe

Matias **BAGLIN**  
Yvonne **POMMEREL**

### Adresses de la paroisse Saint-Gilles

#### Père Pascal Durand

Permanences à la maison paroissiale  
du lundi au samedi de 10h à 12h

#### Maison paroissiale

5, résidence du Lac  
61 170 Coulonges/Sarthe  
02.33.27.61.09

[paroissestillesdumele@yahoo.com](mailto:paroissestillesdumele@yahoo.com)



**Intermarché**  
TOUS UNIS CONTRE LA VIE CHÈRE

leDRIVE Commandez sur [drive.intermarche.com](http://drive.intermarche.com)

Intermarché partenaire des producteurs locaux  
SAINT-JULIEN-SUR-SARTHE - ZA des portes du Perche | 02 33 81 14 14



**Jean-Pol COLLIN**  
AGENT GÉNÉRAL

Auto - Habitation - Santé - Prévoyance  
Professionnels - Particuliers

17 rue Maurice Gérard - 61170 LE MÊLE-SUR-SARTHE  
Tél. 02 33 27 17 19 - [collin.lemele@allianz.fr](mailto:collin.lemele@allianz.fr)



# Les hauts-reliefs de l'église Notre-Dame de la Place à Sées

L'

église Notre-Dame de la Place, à Sées, était l'église paroissiale du faubourg qui s'était développé à proximité de l'abbaye Saint-Martin. Cette abbaye, fondée au VI<sup>e</sup> siècle par des bénédictins venant de Saint-Evroult, alterna des périodes de prospérité et d'indigence : invasions normandes, réforme monastique du XI<sup>e</sup> siècle,

guerres de Cent-Ans puis de Religions, Contre-Réforme, puis commende. Ce sera ensuite la dispersion des huit moines de la communauté et la vente comme bien national pour devenir une usine textile, propriété de Messieurs Richard-Lenoir et Lenoir-Dufresne.

C'est vers 1791 que les hauts-reliefs — les sujets sont détachés du fond contrairement au bas-relief où ils restent engagés à mi-corps — datant de 1580, ont quitté l'abbatiale où ils décoraient le retable du maître-autel pour être mis à l'abri dans l'église paroissiale.

## 3 panneaux, 4 scènes

Ce sont trois panneaux de bois peint qui sont décorés de quatre scènes représentant des épisodes de la vie du Christ :

- L'Annonciation, la Visitation, la Nativité et la Circoncision du Christ pour le premier panneau.
- L'adoration des mages, le baptême de Jésus, la Cène du Jeudi saint et l'agonie du Christ au jardin des Oliviers ornent le panneau du milieu.
- Le troisième panneau illustre la Passion avec le chemin de Croix et sainte Véronique qui essuie le visage du Christ, Jésus crucifié entre les deux Larrons, la mise au tombeau pour s'achever avec la Résurrection.



*Le Visitation.*



*L'adoration des mages.*

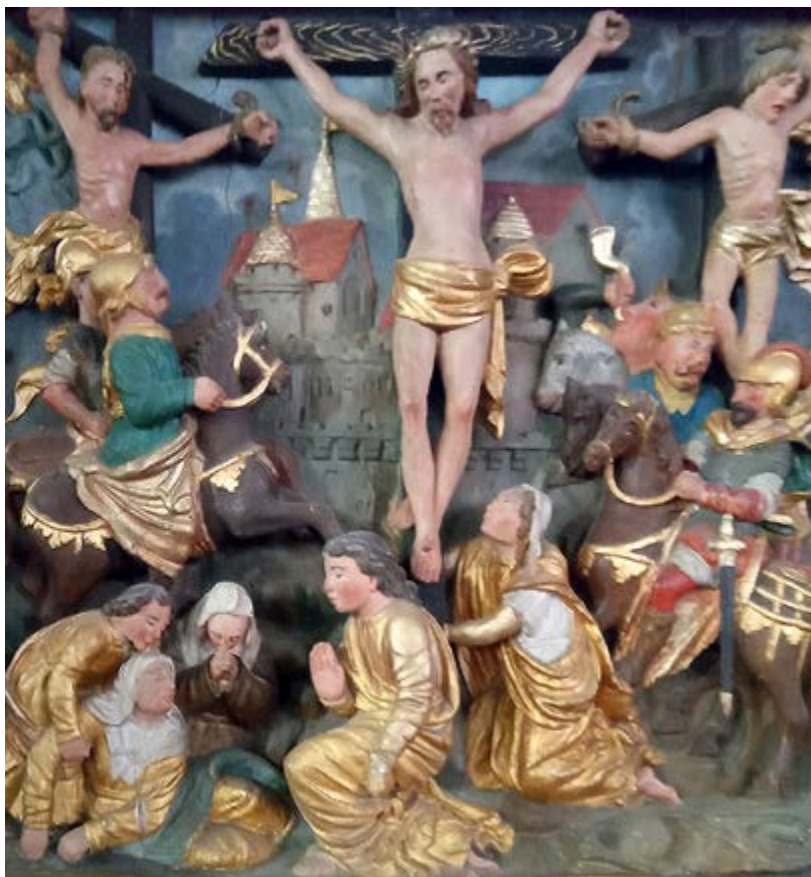


*L'adoration des bergers.*



*La circoncision.*





*Le Christ en croix.*

Un apôtre ou un prophète assure la transition entre chaque tableau. Des attributs permettent d'en identifier certains comme une clef pour saint Pierre ou un couteau pour saint Barthélémy.

### Finesse des détails

On remarque la finesse des sculptures des visages très expressifs, les détails comme les moustaches des soldats romains, toutes différentes, les éléments du décor, fleurs, arbres, pièces d'architecture, les vêtements...

Les pièces de tissu retiennent l'attention par le réalisme des étoffes. Elles sont toutes différentes avec un drapé orné d'une multitude de plis, certains ont même un large mouvement qui donne de la légèreté et de l'élégance au décor. Le délicat travail, en particulier celui des draperies, fait penser aux œuvres de Claus Sluter (1355 - 1406), sculpteur bourguignon dont les œuvres les plus célèbres sont les quatre-vingt-deux pleurants du tombeau de Philippe le Hardi (1342-1404), premier duc Valois de Bourgogne. Ce sculpteur avait innové en traitant ses



*Un apôtre.*

sujets de façon naturaliste, n'hésitant pas à accuser les aspects de la souffrance.

Il m'était arrivé quelquefois d'assister à des offices dans cette église sans remarquer ces panneaux mais je ne regrette pas d'être allé les regarder de près. Ils font partie des richesses artistiques de Sées, allez les découvrir !

**Bernard Hitier**



*La Cène.*



*La mise au tombeau.*



*La Resurrection.*

À lire

## La grande aventure paroissiale du père Jean-Michel

Par **Hervé Rabec**

Édition Quasar

**U**n livre léger facile, à lire en une seule fois si vous disposez d'un peu de temps!

Le Père Jean Michel va retrouver l'enthousiasme grâce à l'aide de son jeune évêque,

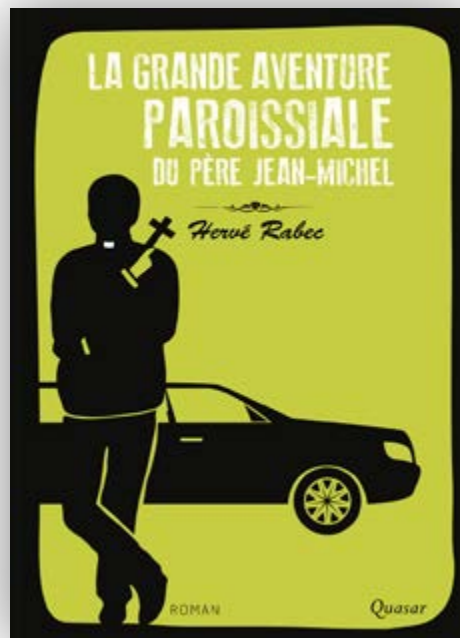
et des paroissiens de territoire!

Sur un fond joyeux voire pittoresque, des sujets importants sont abordés, tels la place de l'accueil, de la musique lors de la messe du dimanche, oser faire différemment, aller à la rencontre de nouvelles personnes, s'entraider davantage... même dans la paroisse.

En ce début de démarche synodale, ce livre est un témoignage intéressant, un support de réflexion pour innover, oser une marche ensemble, une continuité enrichissante à l'Esprit missionnaire de notre église, pour notre église.

Un roman plein d'humanité où les paroissiens se reconnaîtront facilement!

Françoise Avril



## Prière du synode

Nous voici devant Toi, Esprit saint en Ton Nom, nous sommes réunis.

Toi notre seul conseiller, viens à nous, demeure avec nous, daigne habiter nos cœurs.

Enseigne-nous vers quel but nous orienter; montre-nous comment nous devons marcher ensemble.

Nous qui sommes faibles et pécheurs, ne permets pas que nous provoquions le désordre.

Fais en sorte que l'ignorance ne nous entraîne pas sur une fausse route, ni que la partialité influence nos actes. Que nous trouvions en Toi notre unité, sans nous éloigner du chemin de la vérité et de la justice,

en avançant ensemble vers la vie éternelle.

Nous te le demandons à Toi, qui agis en tout temps et en tout lieu, dans la communion du Père et du Fils, pour les siècles des siècles, Amen.





# Les journées chrétiennes du cinéma 2022

L'édition 2022 des journées chrétiennes du cinéma, en partenariat avec le cinéma *Le Rex* de Sées, se déroulera en avril prochain.

Chaque film est suivi d'un échange.

## Au programme

**Samedi 2 avril à 14 h 30**

**LE VOYAGE EXTRAORDINAIRE DE SERAPHIMA**

**à partir de 8 ans**

Un film d'animation qui fera voyager les petits et les grands dans un univers merveilleux. Le voyage extraordinaire de Séraphima nous met au contact de saint Séraphin de Sarov.

Ce grand saint orthodoxe du XIX<sup>e</sup> siècle est l'un des plus populaires en Russie. La vie de Séraphin est entourée de merveilleux, de miracles et de conversions qui sont finalement présentées comme toutes simples, car vécues avec la conviction que Dieu est présent...



**Vendredi 8 avril à 20 h 30**

**BROTHER** film documentaire

**en présence du réalisateur Arnaud Fournier Montgieux**

À travers de bouleversants témoignages, le film plonge le spectateur dans l'intimité d'un homme qui a posé un choix radical : celui de dédier sa vie à la misère sociale du monde moderne, entre drogue, crime, gangs et pauvreté. *Brother*, c'est aussi le contraste entre deux mondes que tout semble opposer mais qui se nourrissent mutuellement : la communauté des frères, vivant au rythme des prières et des silences, et le monde urbain agité et fragile.



Contact : [www.cinemalerep.fr/](http://www.cinemalerep.fr/)  
Tél. 02 33 28 62 20

1<sup>er</sup> festival Jo Tréhard

## Un nom qui n'a pas été choisi au hasard

E

n parcourant la rue Billy à Sées, une plaque indique le lieu où naquit Joseph Tréhard le 4 février 1922, dans ce salon de coiffure que tenaient ses parents.

C'est au patronage que Joseph Tréhard découvre le théâtre qui deviendra, pour lui, plus qu'une passion. Son passage au petit séminaire de Sées lui permettra d'acquérir une solide connaissance musicale qui lui servira par la suite. En 1936, il part à Paris où il découvre le scoutisme. C'est là qu'il crée sa première troupe de théâtre.

De retour en Normandie, il étudie à Caen et revient régulièrement à Sées où il est très actif au sein du cercle catholique comme comédien et chanteur. Il créera une chorale théâtralisée "La feuille verte" accompagnée par George Trouvé l'organiste de la cathédrale de Sées. Connue comme comédien et metteur en scène sous le nom de Jo Tréhard, il domina pendant 25 ans la vie culturelle caennaise.



## À découvrir du 25 au 27 mars

L'association "Le miroir normand et la ville de Sées" vous invite à participer au 1<sup>er</sup> festival de théâtre Jo Tréhard, qui débutera **le 5 mars à 17 h** au cinéma de Sées, par un documentaire "Les années Tréhard" suivi d'un débat sur son œuvre.

Le festival se déroulera à la salle polyvalente de Sées :

- **Vendredi 25 mars : 18 h 30**, "Atelier Théâtre et Haïku" par les élèves de Marie Immaculée.  
**20 h 30**, "Repaire Zéro".  
Les Saltimbanques
- **Samedi 26 mars :**  
**16 h** "Le choix des âmes".  
Compagnie des cinq cubes.  
**20 h 30** "Les blues Sister". Cadence
- **Dimanche 27 mars : 14 h**  
"Knock ou le Triomphe de la médecine"  
Arc en Scène. **16 h 30**, "Repaire Zéro".  
Les Saltimbanques.

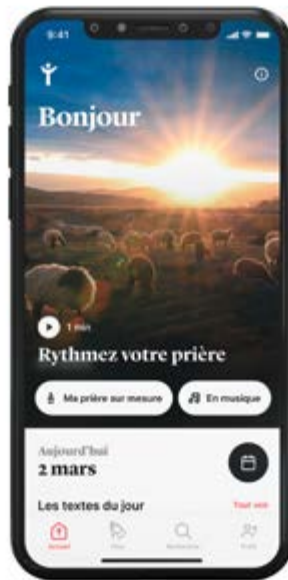
À l'occasion du carême 2022

# Prions en Église lance sa nouvelle appli

Pionnière dans le monde numérique chrétien, *Prions en Église* a lancé sa première application en 2009. Aujourd'hui, elle s'étoffe pour mieux accompagner ses utilisateurs dans la prière. Lancement prévu pendant le carême 2022.

selon ses envies du moment. Avec des contenus variés et renouvelés régulièrement, l'appli offre des formats à lire, à écouter et à regarder, qui rendent accessibles des prières à tous. Vous pourrez aussi choisir ou suivre une prière libre ou guidée, vous inscrire à des neuvaines, des méditations avec les pères du désert, à des retraites spirituelles, à des parcours, programmer des rendez-vous personnalisés pour votre prière du matin ou du soir, apprendre la prière du chapelet, prier avec les textes du jour, la prière des heures, animer des temps de prière en famille ou en groupe, suivre la messe chaque jour, élargir vos horizons en découvrant nos playlists musicales et plein d'autres surprises. "Nous avons des trésors dans la tradition chrétienne, et notre but c'est de les remettre au goût du jour et de les proposer d'une façon différente, originale et accessible !" s'enthousiasme Karem Bustica, rédactrice en chef de *Prions en Église*.

L'application *Prions en Église* s'adresse à ceux qui veulent prier : les débutants, les initiés, les pratiquants réguliers ou occasionnels. À tous ceux qui se disent "je ne sais pas prier", "je ne sais pas comment prier", "j'ai besoin de renouveler ma prière", "je voudrais faire des prières en famille mais je ne sais comment m'y prendre", "je ne sais pas quoi dire", "j'ai peur de 'rater' mon rendez-vous avec Dieu". Soyez rassurés, vous trouverez une réponse, une aide, un accompagnement avec l'appli *Prions en Église*. Elle est réalisée par une équipe plurielle qui rassemble des prêtres, des religieux (ses), des biblistes, les laïcs. Ils sont tous animés par le désir de rendre vivante et actuelle la Parole de Dieu. L'application permet de construire et rythmer sa prière, sur mesure et



**Pratique : 2,99 euros par mois avec 14 jours d'essai gratuit inclus, sans engagement.**

Marc Daunay

**Mr. Bricolage**  
On peut compter sur lui.

avenue du 8 Mai 1945 - 61500 SÉES  
02 33 27 67 48  
www.extra-sees.fr

C'est à côté de chez moi !

**mag presse**

Notre quotidien, c'est vous

25 Place du G<sup>ral</sup> de Gaulle  
61170 Le Mêle-sur-Sarthe

Tabac • E-cigarette  
Presse • Loto  
Cadeaux  
Papeterie • Librairie

Tél. 02 33 27 62 79

**Intermarché SUPER**  
Les Nouveautés

Lavage automobile rouleaux  
24/24 Station essence 24h/24 libre service  
Presse  
Photomaton Photo numérique  
Photocopie  
Distributeur de billet

**leDRIVE** Commandez sur [drive.intermarche.com](http://drive.intermarche.com)  
Ouvert du lundi au samedi de 8h30 à 19h30  
Route de Mortagne - 61500 SÉES

**ETS**  
Entreprise de Travail Solidaire

PARTICULIERS, ENTREPRISES, COLLECTIVITÉS...

Pour tous besoins de main-d'œuvre, contactez-nous!

51 Faubourg Saint Eloy - 61400 MORTAGNE-AU-PERCHE - 02 33 83 03 81  
Contact agence de Sées : 07 86 05 76 69 / mail : [accueil@ets61.fr](mailto:accueil@ets61.fr)



**Ensemble** - DIRECTEUR DE LA PUBLICATION : Père Pascal Durand - Presbytère - 5, résidence du Lac - 61170 Coulanges-sur-Sarthe  
ÉDITEUR : Bayard Service - Centre-Ouest, BP 97257, 35772 Vern-sur-Seiche, Tél. 02 99 77 36 36 - bse-ouest@bayard-service.com - www.bayard-service.com  
SECRÉTAIRE DE RÉDACTION : Bernard Le Fellic. MAQUETTE : Bayard Service  
RÉGIE PUBLICITAIRE : Bayard Service - Tél. 02 99 77 36 36 - IMPRIMEUR : Atimco (Coulange - 35) - Dépôt légal à parution

