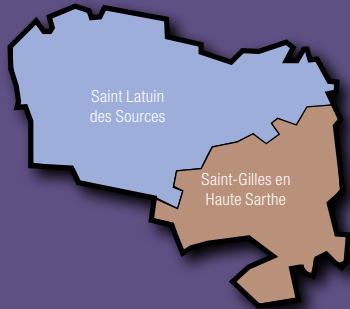


# Ensemble



Pôle missionnaire  
du Pays de Sées

Mars 2020 - Trimestriel

n° 49

4<sup>e</sup> édition des journées  
chrétiennes du cinéma  
lire en page 3

Le label “Église verte”,  
une réponse à l’urgence  
lire en pages 4 & 5



Joyeuses Pâques

## Une campagne pour un paysage

L'événement du baptême est-il à la vie de l'Église ce qu'une inscription sur une liste électorale est à la vie civique ?

Il m'est arrivé de poser la question afin d'explorer, dans une discussion, les similitudes et les différences que l'on pourrait identifier. Par exemple, il s'agit dans les deux cas d'actes qui donnent lieu à des écritures dans des registres particuliers et qui fondent des “droits” précis. En premier lieu, pour ce qui concerne le baptême, le droit de recevoir les sacrements conséquents tel le mariage. L'inscription sur une liste électorale donnant lieu au droit de voter et de se présenter aux élections.

Mais assez rapidement, il est perçu que le baptême, au moins dans son idéal, devrait engager la personne qui en bénéficie dans une relation régulière et fidèle avec ce Dieu que l'on reconnaît,

que l'on confesse, et que l'on remercie comme l'auteur de la vie et de ses bienfaits. Il s'agit de se familiariser avec ce que Dieu a bien voulu révéler de lui-même, en le fréquentant, en s'associant avec lui, de la même manière que l'on modifie naturellement ses habitudes lorsque l'on décide la vie commune avec un conjoint.

### Conscience citoyenne

La vie de baptisé implique une alliance avec Dieu, il s'agit d'en prendre soin !

Ce numéro de printemps de notre journal paroissial paraît au moment où notre pays entre dans une campagne électorale qui permettra de choisir nos maires et leurs conseillers et parmi eux, les élus locaux des 57 communes qui composent nos deux paroisses. Il me plaît

de renverser l'argument en rappelant le fait que l'acte de voter engage bien davantage que la mobilisation d'une ou deux demi-journées. La gestion de tous nos biens communs, le choix du visage que prendront nos villages et notre campagne pour les années à venir, nécessitent des avis bien éclairés des enjeux en question. Ceux-ci ne seront possibles que par la recherche soutenue d'informations précises et détaillées, par la formation d'une conscience citoyenne se préoccupant de développer les meilleures manières de vivre ensemble et par l'acceptation de l'individu à s'intégrer et s'engager dans des histoires et des contextes locaux.

La vie de citoyen implique un contrat avec la société, il s'agit aussi d'en prendre soin !

Père Pascal Durand

## [[[ Sommaire ]]]

### Interparoisse

- 2 > Proposition pour le Carême
- 3 > 4e édition des journées chrétiennes du cinéma
- 4 > Le label "Église verte"
- 6 > En chemin vers la vie consacrée
- 8 > Le Secours Catholique donne la voix aux exclus
- 10 > Le baptême des nouveaux-nés

### Orne Actualités

- 1 > ?

### Interparoisse

- 15 > La méthode Montessori à l'école Saint-Joseph

### Paroisse

#### Saint-Gilles en Haute Sarthe

- 16 > Agenda
- 17 > Livre de vie

### Paroisse

#### Saint-Latuin des Sources

- 18 > Agenda
- 19 > Livre de vie

### Interparoisse

- 20 > Une journée de l'Alliance...
- 21 > Vivre le carême avec Il vit, le Christ
- 22 > Trois livres à (re)découvrir
- 23 > Saint Alexis, une œuvre à découvrir au Mêle
- 24 > Vos événements à venir

# Pôle missionnaire

## Propositions pour le temps du carême

### Samedi 29 février et dimanche 1<sup>er</sup> mars

Week-end du Renouveau charismatique  
La Source à Sées - Contact: Céline Bucaille 06 89 97 02 16

**Samedi 21 mars:** Célébration interparoissiale du sacrement du pardon et de la réconciliation de 14 h à 17 h en l'église d'Essay

### Vendredi 27 mars et samedi 28 mars

Rencontres de Giel sur le thème:  
"Paroisse rurale: Comment deviens-tu missionnaire?"  
(tracts à votre disposition dans les églises)

### Vendredi 3 avril

Soirée témoignage intervocationnelle  
à 20 h à l'auditorium de la médiathèque de Sées

### Vendredi 10 avril

Opération bol de riz à 12h15 à Sées  
et à 12h30 à Courtomer  
(voir dépliant diffusé dans les paroisses)

### Samedi 11 avril

Marche pascale entre Essay et Le Mêle-sur-Sarthe.

Et les Journées chrétiennes du cinéma  
les **28 février, 7 et 14 mars** au cinéma Rex  
(voir article ci-contre)



Céline Mercier / CIRIC

# Pour s'ouvrir à d'autres réalités

La 4<sup>e</sup> édition des journées chrétiennes du cinéma, en partenariat avec le cinéma Rex et la librairie L'oiseau-lyre, vous propose quatre films les 28 février, 7 et 14 mars. Venez nombreux !

Ce festival, c'est une des propositions du pôle missionnaire pour le temps du carême, moment privilégié pour réfléchir sur des questions de foi, sur la vie, le monde et s'ouvrir à d'autres réalités.

A l'issue de chaque projection suivie d'un débat animé par le Père Pierre-Yves Émile, la librairie L'oiseau-lyre proposera une sélection d'ouvrages en lien avec les différents films.

LE PÔLE MISSIONNAIRE DE SÉES PRÉSENTE LES

## JOURNÉES CHRÉTIENNES DU CINÉMA 2020

TOUS LES FILMS SONT SUIVIS D'UN DÉBAT

VEN 28/02 20H	SAM 7/03 20H	SAM 14/03 21H30	SAM 14/03 14H30
<b>Intervenants:</b> Mgr Jacques Habert, évêque de Sées	<b>Intervenants:</b> Sr Anne-Marie Barbel, Sœur de la Providence	<b>Intervenants:</b> Père Ruick, Missionnaire d'Irak, Fantasy P. Pierre-Yves Émile, Accompagnateur de Sées	<b>Intervenants:</b> Christophe Bayard, historien
<b>P. Stéphane Caillaud</b> qui a vécu 2 ans en Palestine durée: 1h46	<b>Avec la présence de la Librairie L'oiseau-lyre</b> Plus de renseignements sur le site internet <a href="https://journées-chrétiennes-du-cinéma.jmdsiche.com">https://journées-chrétiennes-du-cinéma.jmdsiche.com</a> Bibliothèque d'animation depuis la commune CINÉMA LE REX - 5 RUE CHARLES FORGET, 61500 SÉES Tél. 02 33 58 62 30, courriel: <a href="mailto:lex@jmdsiche.com">lex@jmdsiche.com</a> , Site internet: <a href="http://www.cinemalex.fr">www.cinemalex.fr</a>	<b>P. Claude Bataud</b> Curier des Frères Vallée durée: 1h55	<b>P. Claude Bataud</b> Curier des Frères Vallée durée: 1h54

## Au programme

28 février à 20h  
**Les citronniers**  
d'Eran Riklis

Salma vit dans un petit village palestinien de Cisjordanie situé sur la Ligne verte qui sépare Israël des territoires occupés. Sa plantation de citronniers est considérée comme une menace pour la sécurité de son nouveau voisin, le ministre israélien de la Défense. Il ordonne à Salma de raser les arbres sous prétexte que des terroristes pourraient s'y cacher. Salma est bien décidée à sauver coûte que coûte ses magnifiques citronniers. Elle va trouver une alliée inattendue en la personne de Mira, l'épouse du ministre. Entre les deux femmes s'établit une complicité qui va bien au-delà du conflit israélo-palestinien.

7 mars à 20h  
**La passion d'Augustine**  
de Léa Pool

Simone Beaulieu, devenue Mère Augustine, dirige un couvent au Québec. Passionnée, résiliente, Mère Augustine consacre son énergie et son talent de musicienne à ses élèves. Mais lorsque le gouvernement instaure un système d'éducation publique dans les années soixante, l'avenir de Mère Augustine et de ses Sœurs est menacé.

**Intervenants:** Mgr Habert et le père Stéphane Caillaux, curé de la paroisse Saint-Martin-en-Ouche. Ce dernier témoignera de son expérience de deux ans en Palestine.

leurs conséquences sur le plan personnel et communautaire. **Sœur Catherine et Sœur Monique-Marie** de la jeune communauté de la Nouvelle Alliance à La Chapelle- Montligeon.

14 mars à 9h 30  
**Le voyage du pèlerin**  
de Robert Fernandez

Un chrétien entreprend un long voyage initiatique depuis la ville de Corruption jusque vers la lointaine Cité céleste. Pour parvenir à son but, il devra traverser de nombreuses épreuves et déjouer les pièges du maléfique Apollyon.

**Intervenants:** Le père Pierre-Yves Émile, prêtre sur la paroisse Bienheureuse Marguerite de Lorraine à Argentan et Marc de Champs, impliqué dans l'aménagement du parc Rustik sur la commune de Chailloué.

14 mars à 14h  
**Une vie cachée**  
de Terrence Malick

Inspiré de faits réels. Franz Jägerstätter, paysan autrichien, refuse de se battre aux côtés des nazis. Reconnu coupable de trahison par le régime hitlérien, il est passible de la peine capitale. Mais porté par sa foi inébranlable et son amour pour sa femme, Fani, et ses enfants, Franz reste un homme libre.

**Intervenants:** Le père Claude Boitard, prêtre sur le pôle missionnaire d'Alençon. Il évoquera les frères Vallée, originaires de Mortagne, morts en déportation. Il sera accompagné de Christophe Bayard, historien, spécialiste de la Seconde Guerre mondiale.

**LE CHOIX FUNÉRAIRE**  
LE CHOIX DE LA VIE

## POMPES FUNÈBRES Ets TETARD

[www.pompes-funebres-tetard.com](http://www.pompes-funebres-tetard.com)

3 place du Gal de Gaulle - 61500 SÉES  
Tél. 02 33 29 49 11

22 rue des Petits Fossés - 61200 ARGENTAN  
Tél. 02 33 36 69 96

rue de la Touques - 61230 GACÉ  
Tél. 02 33 12 89 63

100 av. du Général Leclerc - 61000 ALENÇON  
Tél. 02 33 28 00 17

Prévoyance  
Obsèques  
Fleurs  
Marbrerie

S.a.r.l. **DESCHAMPS**

ÉLECTRICITÉ  
PLOMBERIE  
CHAUFFAGE  
DOMOTIQUE

[www.sarl-deschamps.fr](http://www.sarl-deschamps.fr)  
02 33 26 45 20

14, Avenue du 8 mai 1945 • 61500 SÉES

# Le label Église verte,

Rencontre avec Sr Hélène, franciscaine, responsable pour le diocèse de Sées, de la mise en place du label "Église verte".



L

e label Église verte est proposé à toutes les paroisses et communautés locales. Il entend encourager, chez les acteurs

chrétiens, une véritable conversion écologique. "Quelle planète allons-nous laisser à nos enfants? Quels enfants allons nous laisser à la planète?" Deux questions, une même réponse: il y a urgence à agir.

## Origine de la sensibilisation de l'Église à l'écologie

"Yahvé Dieu prit l'homme et l'établit dans le jardin d'Eden pour le cultiver et le garder." Genèse 2,15.

Le premier janvier 1990, à l'occasion de la journée mondiale de la paix, le pape Jean-Paul II écrivait un premier texte, message pour la paix qui traitait de l'écologie: "La paix avec Dieu créateur. La paix avec toute la création." Le Saint-Père y traite de la crise écologique comme étant un problème moral et une responsabilité pour tous. "Saint François d'Assise, que j'ai proclamé en 1979, patron céleste des écologistes, donne aux chrétiens l'exemple d'un respect authentique et sans réserve pour l'intégrité de la création." Saint François est un beau modèle pour la protection de ce qui est faible et pour une écologie intégrale vécue avec joie et authenticité. Jésus nous invite à être attentifs

CHRIC / CORINNE MERCIER

Crédit Mutuel

## LE PRESSING DE SÉES



Claudine LECAILLE

Lavage de couettes anti acariens - Cuir - Daim - Tapis  
Location d'aubes - Dépôt cordonnerie

38 rue de la République 61500 SÉES - Tél. 02 33 27 81 04

LOGEMENTS A LOUER  
dans Résidence sécurisée, avec possibilité d'A.P.L.

« JEAN BAZIN »

14, rue d'Argentré  
61500 SEES

Vous allez aimer :

- ▶ La convivialité des lieux
- ▶ Les services proposés
- ▶ La proximité des commerces

Contactez-le: 02.31.64.04.32



A partir de  
506€/mois  
Eau et chauffage  
compris

www.seminor.fr

## Librairie Religieuse



Épicerie et confiserie monastiques,  
produits du terroir.

Artisanat et objets religieux.

Librairie régionale et spirituelle,  
livres pour enfants.

61380 SOLIGNY-LA-TRAPPE - Tél. 02 33 84 17 00

Site: [www.latrappe.fr](http://www.latrappe.fr)

# une réponse à l'urgence



D.R.

à la beauté du monde, vivant lui-même en pleine harmonie avec la création.

Il y a 50 ans, Jean XXIII dans son encyclique *Pacem in terris*, traitait du rejet de la guerre et de la proposition de paix. Le pape Paul VI s'est référé à la problématique écologique et d'une conséquence dramatique de l'exploitation inconsidérée de la nature. Le pape Jean-Paul II a appelé à une conversion écologique globale et à s'engager vers une écologie humaine authentique. Le pape Benoît XVI

a renouvelé l'invitation à "éliminer les causes structurelles des dysfonctionnements de l'économie mondiale et à corriger les modèles de croissances qui semblent incapables de garantir le respect de l'environnement." Enfin, l'encyclique de notre pape François, *Laudato si'*, est consacrée aux questions environnementales et sociales, à l'écologie intégrale et de façon générale à la sauvegarde de la création.

"Loué sois-tu mon Seigneur pour sœur notre mère la terre, qui nous soutient et nous gouverne, et produit divers fruits avec les fleurs colorées et l'herbe" chantait saint François.

*Le label Église verte entend encourager, chez les acteurs chrétiens, une véritable conversion écologique.*

## Le label Église verte

L'idée d'une Église verte est issue d'un travail de réflexion œcuménique réalisé au Canada. En 2015, un groupe de travail était mis en place entre la Fédération protestante de France, l'Assemblée des évêques orthodoxes de France et l'Église catholique.

Le lancement du label en France a eu lieu en septembre 2016 et il y a actuellement 400 lieux labéli-



sés. Il s'agit de lancer les communautés chrétiennes en faisant le lien entre crise sociale et crise environnementale. Le label prend en compte la dimension spirituelle commune. La démarche est portée par la conférence des évêques de France et les autres Églises chrétiennes de France. Chaque groupe constitué peut adhérer au label : les communautés religieuses, les familles (bientôt), les maisons diocésaines, les écoles (prochainement), les paroisses, etc. Le groupe qui le souhaite remplit un questionnaire et le soumet ensuite au groupe de pilotage. Ce questionnaire comprend différents chapitres : célébrations et catéchèse, les bâtiments, le terrain, l'engagement local et global et les modes de vie.

Pour plus d'information, on peut contacter sœur Hélène à la Maison diocésaine ou se rendre sur le site : [www.egliseverte.org](http://www.egliseverte.org)

Daniel Maincent

Création  
Décoration

**Raimbourg Dominique**  
Ebéniste Restaurateur  
06 24 23 54 52 - 61390 GAPRÉE



**Librairie - Papeterie**  
**L'Oiseau Lyre**

24 rue Billy - 61500 SÉES - 09 72 97 93 55



**GARAGE AULNOIS**  
MÉCANIQUE  
CARROSSERIE  
Entretien toutes marques  
Vente véhicules  
Neufs / Occasion  
11 rue d'Argentan - 61500 SÉES - [garage.aulnois@orange.fr](mailto:garage.aulnois@orange.fr)

*Merci aux Annonceurs !*

**PARTICULIERS, ENTREPRISES, COLLECTIVITÉS...**



*Pour tous besoins  
de main d'œuvre,  
contactez NOUS !*



51 Faubourg Saint Eloy  
61400 MORTAGNE-AU-PERCHE  
02 33 83 03 81 - [accueil@ets61.fr](mailto:accueil@ets61.fr)

**BEAUX JARDINS**  
VOTRE ARTISAN PAYSAGISTE

Création • Entretien • Aménagement de parcs et jardins  
La Chauvinière - 61500 AUNOU-SUR-ORNE  
☎ 02 33 31 82 45 - 06 25 68 96 12  
[beauxjardins61@orange.fr](mailto:beauxjardins61@orange.fr)

Rencontre avec Clémentine Curial

# En chemin vers la vie consacrée

**Clémentine a 37 ans. Elle est née et a grandi à Alençon. Elle sera consacrée le 1<sup>er</sup> juin prochain dans l'Ordre des Vierges par Mgr Habert. Depuis septembre dernier, elle est aussi responsable de la pastorale des jeunes et des pèlerinages diocésains.**

*Clémentine, vous vous préparez à recevoir la consécration des Vierges. Qu'est-ce qui dans votre vie vous a conduit à faire ce choix ?*

Je suis issue d'une famille catholique pratiquante. J'ai adhéré dès mon enfance à la foi chrétienne dans laquelle j'ai grandi. Le scoutisme, ma participation à la pastorale des jeunes au niveau diocésain ou à Alençon ont entretenu et conforté ma foi. Au terme de mes études en histoire à l'université de Caen et l'obtention d'un master professionnel sur le patrimoine, je suis rentrée dans le monde du travail et tout allait bien... au moins en apparence. En fait, il manquait une dimension à cette vie bien réglée, elle me paraissait mal ajustée. C'est alors que j'ai découvert l'ONG catholique, Fidesco, qui m'a envoyée en Inde où j'ai vécu une expérience humaine et spirituelle très forte. La question qui me taraudait, enfouie au fond de mon cœur, s'est trouvée libérée ! Au retour et après un temps de réadaptation, la question de la vocation religieuse s'est imposée à moi tout naturellement.

*Pourquoi avoir choisi l'Ordre des Vierges ?*

Cet ordre est méconnu. Moi-même je ne le connaissais pas. J'en ai entendu parler pour la première fois par une amie religieuse qui m'a expliqué le sens et la beauté de cette vocation. Mais je n'étais pas encore prête à aller plus loin. Un peu plus tard, la lecture du livre du Père Simonet: "*Le Seigneur t'épousera*", m'a



permis d'en découvrir le sens en profondeur et je me suis aperçue que cela correspondait à mes aspirations. Des rencontres avec plusieurs vierges consacrées dans la grande diversité de leurs charismes ont complété cette découverte et m'ont confortée dans ce choix.

*Pouvez-vous nous en dire un peu plus sur les particularités de cet ordre ?*

Contrairement aux congrégations religieuses, l'Ordre des Vierges n'a ni fondateur ni règle commune. Il est en fait lié aux évêques. Le sens profond de cette vocation est contenu dans le rituel de consécration. Cet engagement est signe de l'Église, épouse du Christ.

Il implique de travailler à parfaire sa relation au Christ où que l'on soit et dans un même temps sa relation avec son corps: l'Église. Le premier service est la prière ! Nous ne prononçons pas de vœux mais nous exprimons notre engagement à la chasteté, et par voie de conséquence, à la pauvreté vécue dans le détachement et à

l'obéissance à l'évêque. Chacune est libre de son parcours professionnel dès l'instant où il se vit dans la cohérence avec son engagement.

*Votre décision prise, comment vous êtes-vous préparée à cet engagement et depuis quand ?*

Je m'y prépare plus particulièrement depuis quatre ans et demi. J'ai été guidée par mon accompagnateur spirituel. J'ai fait part de mon choix à Mgr Habert qui m'a ensuite rencontrée régulièrement et en parallèle, j'ai suivi des cours de théologie aux Bernardins. Une équipe d'accompagnement s'est constituée et nous nous sommes rencontrés tous les deux mois.

*Quels seront les temps forts de la célébration de consécration ?*

Mon engagement dans l'Ordre des Vierges aura lieu au cours d'une messe le 1<sup>er</sup> juin. L'Église, en la personne de l'évêque, posera sur moi un acte important qui est le geste de consécration. Les points forts en seront: la prostration et la litanie des saints, l'imposition des mains par l'évêque, la prière de consécration et la remise des insignes dont le voile (signe de la consécration), l'anneau

*La question de la vocation religieuse s'est imposée à moi tout naturellement.*

(signe de l'épouse) et le livre de la liturgie des Heures.

### *Ce sera le 1<sup>er</sup> juin en la cathédrale de Sées. Pourquoi cette date ?*

Outre le lien avec la fête de la Pentecôte célébrée la veille, c'est aussi la fête de Marie, mère de l'Église ! Une fête instituée en 2018 par le pape François ! Autre clin d'œil : ce même week-end aura lieu à Rome le rassemblement mondial des Vierges Consacrées. Ce sera le 50<sup>e</sup> anniversaire de la restauration du rituel de consécration.

### *En quoi votre consécration changera-t-elle votre regard sur vos deux missions diocésaines ?*

J'ai conscience que ce que je fais est bien de l'ordre de la mission. Je n'exerce

pas véritablement un métier. En conséquence mon engagement ne pourra que m'inciter à être encore plus exigeante dans ma relation aux autres, à l'Église ! Je m'y efforcerai avec l'aide de la prière et en confiance.

*Mon engagement ne pourra que m'inciter à être encore plus exigeante dans ma relation aux autres, à l'Église !*

### *Qu'avez-vous envie de nous dire, Clémentine, au terme de cette belle rencontre ?*

On ne peut comprendre cette vocation qu'en croyant profondément que le Christ est vivant et qu'il nous invite tous à la vie éternelle. Elle commence maintenant et c'est la plus belle que l'on puisse rêver de vivre !

À tous rendez-vous le 1<sup>er</sup> juin à 10h30 à la cathédrale !

**Témoignage recueilli par Anne Marie De Jaegher**

## L'ordre des vierges consacrées

Cette forme de vocation existait déjà dans l'Église ancienne. Jusqu'en 1927, un rituel de consécration à la virginité consacrée existait pour des religieuses cloîtrées et celles vivant dans le monde, mais cette forme de consécration est ensuite tombée en désuétude et a été remplacée par la vie religieuse, avant d'être explicitement supprimée en 1927.

Elle a été rétablie après le Concile Vatican II. Le 31 mai 1970, la Congrégation pour le Culte divin, en application de la Constitution sur la Liturgie Sacrosanctum Concilium, affirmait : "Le rite de la consécration des vierges est compté parmi les plus précieux trésors de la liturgie romaine. En effet, le Christ Jésus a laissé à son Église l'héritage de la virginité consacrée comme un don particulièrement noble. C'est pourquoi, dès l'âge apostolique, des vierges ont consacré à Dieu leur chasteté, ce qui contribuait à la beauté du corps mystique du Christ et l'enrichissait d'une étonnante fécondité. Aussi, dès les origines, comme en témoignent les Pères, l'Église, dans sa sollicitude maternelle, a eu l'habitude de confirmer le vœu de virginité, à la fois saint et difficile, par une prière solennelle de consécration. Celle-ci, au long des siècles, s'est développée par l'addition d'autres rites signifiant plus clairement que les vierges consacrées offrent une image de l'Église épouse du Christ. Depuis le Concile Vatican II, cette vocation virginale à la consécration connaît un grand renouveau et pose des questions théologiques qui permettent de comprendre la virginité consacrée comme un approfondissement de la grâce du baptême et à une vocation à la prière dans la société comme il est demandé à tout catholique depuis le Concile de Vatican II(...)



## Une église "ouverte et accueillante" au Mêle

Dans le courant de l'année 2020, l'église Notre-Dame de l'Assomption du Mêle va faire partie des "églises ouvertes et accueillantes". Il s'agit d'un réseau qui compte plus de 425 édifices situés au cœur de l'Europe. Son but est de permettre à tous ceux qui le souhaitent de découvrir le patrimoine architectural et artistique de ces édifices religieux et de pouvoir y apprécier l'art, le silence, le repos, la rencontre ou le recueillement mais aussi de promouvoir des activités d'animation (visites, concerts, conférences et activités religieuses).

Pour se faire, les visiteurs auront la possibilité de se connecter directement via leur smartphone afin de bénéficier d'une visite commentée de l'église ou de rechercher de la documentation sur le site Internet : [www.eglisesouvertes.eu](http://www.eglisesouvertes.eu)

Gageons que la valorisation de notre patrimoine local saura également participer au développement touristique de notre région.

**Chantal Gendron**



*églises ouvertes*  
**NOTRE-DAME DE L'ASSOMPTION**

01 104 - 30 109  
tous les jours: 9.00-18.00  
01 110 - 31 103  
tous les jours:  
9.00-17.00

PHOTOS D.R.

# Le Secours Catholique donne

Au Secours Catholique-Caritas France, plus de 66 000 bénévoles et près de 1 000 salariés agissent contre la pauvreté et en faveur de la solidarité, en France et dans le monde. L'association est présente sur tout le territoire et deux équipes œuvrent sur le pôle missionnaire du pays de Sées.

## Sées - Mortrée

Le Secours Catholique de Sées-Mortrée assume sa croissance. Nous sommes désormais 45 bénévoles à l'œuvre. Notre territoire correspond à peu près au territoire de notre paroisse Saint-Latuin des sources. Les activités sont nombreuses : le jardin solidaire, une antenne "écoute", l'accompagnement scolaire, l'apprentissage du français pour les migrants, l'accompagnement des migrants, la sortie mer et depuis le 16 novembre, "l'espace Saint-Pierre" (lire par ailleurs).

Nous sommes connus pour notre "accueil secours" chaque mardi et jeudi matin au 5 rue du vivier. Tout au long de l'année, ce sont 150 accueils pour environ 80 personnes ou familles aidées. La maladie, les ruptures familiales sont les plus grandes raisons des précarités que nous rencontrons. Nous sommes un département en décroissance, la disponibilité de logements attire tous ceux qui sont à la recherche de loyers moins chers que dans les grandes villes. Est-il plus facile de vivre la pauvreté à la campagne ?

Notre aide matérielle est certes importante mais nous nous obligeons à consacrer le plus de temps possible à l'écoute et à l'accompagnement. La solution aux difficultés se trouve souvent dans la relation que nous parvenons à créer avec les personnes que nous rencontrons. Pousser la porte du Secours Catholique pour demander une aide n'est pas une démarche facile mais le temps passé avec les bénévoles qui sont à l'accueil doit être un réconfort.

Le projet de notre délégation Orne-Calvados nous invite à ouvrir nos équipes aux secours. La plus grande des pauvretés est de ne pas avoir de projet. Notre "espace Saint-Pierre" s'inscrit dans cette logique de "faire avec" et non plus se contenter de "faire pour". Notre espace Saint-Pierre, avec ses ateliers, sa boutique solidaire, son "accueil café" devient l'activité la plus visible de notre équipe et nous sommes déjà les témoins de petits miracles.

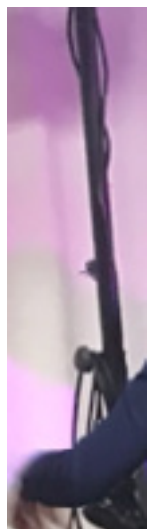
Dominique Douchy



## Le Mêle-sur-Sarthe

Le Secours Catholique a également une équipe au Mêle-sur-Sarthe qui accueille des personnes venant de toute la paroisse. L'absence de local permanent et son effectif de seulement sept personnes ne lui permettent pas de nombreuses activités. Son action est principalement l'accueil de personnes en difficulté, en principe les second et quatrième mercredis de chaque mois à la salle intercommunale à côté de l'église du Mêle. Elle fait également des visites à domicile. Cet accueil se fait en lien avec les services sociaux et les centres communaux d'action sociale (CCAS) mais les personnes de passage sont également bienvenues pour déguster un café.

Bernard Hitier



## Témoignages de







## Infos pratiques sur l'Espace Saint-Pierre à Sées

Accueil et dépôt des dons :  
Chaque mardi et jeudi de 14h à 17h.

Boutique solidaire:  
Tous les premiers samedis du mois de 9h à 13h

## Le Secours Catholique et l'Espace Saint-Pierre

Que se passe-t-il à l'Espace Saint-Pierre de Sées ? De belles choses, de part leur simplicité, spontanéité et l'envie de chacun d'en faire un lieu convivial. L'espace Saint-Pierre a ouvert en novembre dernier avec l'implication de pas mal de bénévoles pour remettre en état les lieux et en faire un espace accueillant. Car "Saint Pierre", c'est avant tout un espace d'accueil, ouvert à tout le monde, où l'on peut retrouver un peu de chaleur et de convivialité autour d'un café. Un lieu où l'on fait de belles rencontres, où des liens sociaux se créent, des amitiés même... C'est l'endroit où les compétences peuvent se s'exprimer à nouveau, un espace de convivialité et de fraternité par l'activité.

Mais outre les petits cafés, "Saint Pierre" est aussi un lieu où l'on œuvre, y travaille, et où chacun apporte idées et talents pour son bon fonctionnement. Un vrai travail d'équipe !

"Saint Pierre" récupère des dons de meubles, vaisselles, électroménagers et objets divers que nous allons chercher chez les donateurs, puis que nous trions, restaurons, réparons, relookons dans notre petit atelier, pour être mis en valeur et enfin mis en vente dans notre boutique solidaire.

Une belle équipe y travaille pour faire fonctionner l'activité du magasin. Et tout cela avec le sourire et la bonne humeur de chacun... et aussi la fierté de pouvoir aider ceux qui en ont besoin. Alors on y voit les visages changer, les sourires

apparaître et peut-être la confiance et estime de soi retrouvées.

Ce sont aussi des activités de bricolage. Après les décorations de Noël pour le marché, c'est le tour de l'atelier mosaïque mis en place par Joëlle. Ce sera peut-être de la couture ou de la broderie, et des objets pour Pâques. Toutes les idées sont les bienvenues.

"Saint Pierre" est aussi un lieu de festivités, avec le réveillon solidaire par exemple, où nous étions plus de 40. Une soirée appréciée de tous : musique, chant, danse et bon dîner, sans oublier les bulles et embrassades au moment du passage en 2020.

Les projets ne manquent pas, les idées fusent, et il va encore se passer de belles choses. Mais avant tout, ici, on bannit le "je" et on privilégie le "vous", et donc l'attention aux autres comme le dit si bien Patrick dans son témoignage.

Catherine Charpy



## bénévoles

“

### Patrick

*“Je suis satisfait d'avoir rejoint le groupe du Secours catholique depuis le début de l'aventure. Car j'ai rencontré des personnes agréables qui ont su me mettre à l'aise, avec des échanges verbaux et des échanges de savoir-faire, pour réaliser une aide aux plus démunis que nous, en donnant un peu de son temps. On se retrouve deux fois par semaine pour faire des activités créatives, et éviter d'être seul chez soi. Nous recevons toutes les personnes au bâtiment "Accueil" avec un grand plaisir.*”

“

### Joëlle

*“C'est une fourmilière où règne un joyeux brouhaha, ça rentre, ça sort, ça s'entraide, ça plaisante, on ne s'ennuie pas. Vous êtes accueilli chaleureusement autour d'une tasse de café. Alors n'hésitez pas à pousser la porte pour découvrir ce regain de vie, créé par l'antenne Secours catholique de Sées.”*”

# Pourquoi le baptême des nouveaux-nés ?



Dans nos paroisses, nous rencontrons de nombreux parents qui demandent le baptême de leurs enfants en bas âge. Lors des préparations, nous avons l'occasion de partager au sujet des attentes et des motivations pour une telle démarche. Voici quelques éléments.

## Accueillir la vie est l'occasion de s'émerveiller

L'apparition d'un nouveau-né dans une famille est un événement considérable. Il est l'occasion pour les parents d'apprécier la nature de la vie qu'ils transmettent, et la profondeur du mystère qu'ils traversent. Oui, les parents sont les instruments de la naissance de leur bébé. Pour autant, ceux-ci reconnaissent bien l'idée que la vie de leur enfant vient de plus loin qu'eux-mêmes. Les parents ne fabriquent pas leur bébé. Ils n'en sont pas l'origine unique. Sans la puissance de vie qui les traverse, ils ne pourraient rien faire.

Pourquoi s'ébahir, s'émerveiller devant un bébé comme le font si bien les mamans (et les papas !), si ce n'est parce que celui-ci nous replace de manière toute particulière devant le mystère de la vie ? Lorsqu'il est considéré dans son origine, dans toute sa fraîcheur et sa nouveauté, le mystère de la vie nous émerveille tout particulièrement. C'est pour cela que le bébé fait la joie des parents et de toute la famille. Et devant la prise de conscience de l'immensité du don, du cadeau inestimable qui est confié, la meilleure attitude après l'émerveillement est la reconnaissance, le remerciement et l'action de grâce.

## Découvrir la bonne adresse

Mais est-ce possible de n'être heureux que pour soi ? La joie ne cherche-t-elle pas à se dire et à se partager tout autour de la personne qui la porte ? Peut-on l'étouffer et vivre comme si elle n'existait pas ? Un bonheur solitaire et égoïste sera-t-il complet ? Un tel bonheur réussirait-il à nous satisfaire et à nous combler ? Ainsi, il est cohérent que l'émerveillement, la gratitude et la joie vers lesquels nous portons un nouveau-né cherchent à s'exprimer. Mais à qui nous adresser pour les dire ?

Les parents qui franchissent la porte de l'église afin de présenter leurs enfants au baptême, nous disent par ce geste qu'ils ont trouvé une adresse, une bonne adresse pour dire toute leur joie : l'adresse de Celui qu'ils savent être l'auteur et l'origine de la précieuse vie qu'ils accueillent, c'est-à-dire Dieu. C'est pour cela que l'Église propose et demande à cette occasion "la profession de foi." Le Dieu auteur et créateur de la vie est le même que Celui qui s'est progressivement révélé lors des différentes étapes de l'histoire sainte. Dieu Père, Fils et Saint-Esprit.

Et puis, il est une autre adresse vers laquelle se destine la joie des parents : il s'agit de l'assemblée réunie en l'occasion, la famille proche, et les représentants de toute la communauté

chrétienne. Le baptême est un événement communautaire, et c'est devant toute l'assemblée que les parents peuvent maintenant dire les sentiments qui les habitent. C'est le moment dans lequel la joie peut pleinement rayonner et se partager.

## Une joie faite pour durer

Prenons l'exemple d'une personne qui décide de se lier ou de s'allier avec une autre dans une vie commune. Il est évident que les habitudes et le genre de vie vont se trouver bousculés, perturbés, transformés : peut-on vivre avec une autre personne sans jamais lui parler ? De quelle manière vais-je lui exprimer ma considération, mon respect, mon attention ? Des aménagements vont devoir se faire afin de permettre un terrain commun, ce qui peut impliquer certaines renoncations, mais toujours dans le but d'un plus grand bien.

Le baptême est ce moment spécial dans lequel s'exprime toute la reconnaissance envers Dieu, et en particulier pour les bienfaits qui proviennent de Lui. Le baptême est donc un événement fondateur par lequel quelque chose se noue avec Lui. Une relation est initiée. Une relation qui est faite pour durer dans le temps. Toute personne est capable de cette fidélité qui construit, qui rassure et qui protège. En fait, nous avons tous besoin de ces rendez-vous réguliers, afin de réactiver en nos cœurs ce qui nous importe le plus. Nous prenons bien mécaniquement des temps réguliers lorsque nous faisons les mêmes gestes dans la journée. De la même manière, de temps à autre, il est utile de nous remettre en face de ce qui fait du bien à notre cœur.

Après avoir reçu le don, le cadeau, et après avoir reconnu que Dieu en était son auteur, est-il encore possible de vivre comme s'il n'existait pas ? Notre oubli de Dieu, toujours possible, sonne comme l'oubli de ce qu'il nous offre et de l'émerveillement qui en est conséquent. Cet oubli peut facilement conduire vers un retournement sur soi peu recommandable.

Ouvrir les portes de l'église afin de confier un enfant, c'est ouvrir pour cet enfant et pour celles et ceux qui en font la démarche de grands horizons. Sachons les entretenir et en prendre soin.

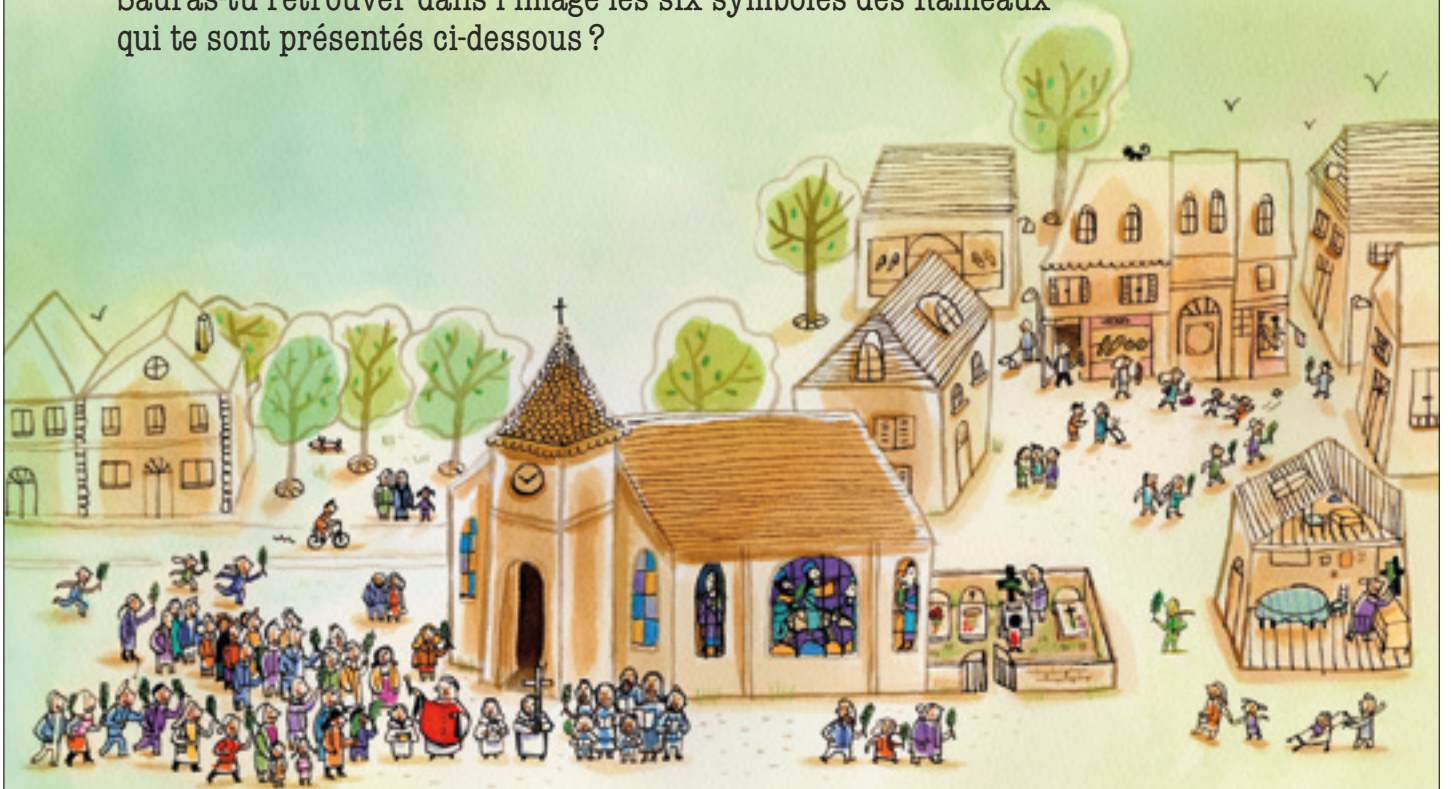
Père Pascal Durand

avec le magazine



# Les Rameaux

Le dimanche avant Pâques, les chrétiens se rendent à l'église avec des petites branches d'arbres. C'est la fête des Rameaux. Sauras-tu retrouver dans l'image les six symboles des Rameaux qui te sont présentés ci-dessous ?



## Les rameaux

Ces petites branches d'arbres sont souvent des branches de buis, un arbre qui a des petites feuilles bien vertes et toutes lisses. On peut utiliser aussi des branches d'olivier, de laurier ou de palmier.



## Jésus

Le dimanche des Rameaux, les chrétiens se souviennent de l'arrivée de Jésus, sur un âne, dans la ville de Jérusalem. Une foule joyeuse l'acclamait. Ils se souviennent aussi des derniers jours de la vie de Jésus. C'est le début de la Semaine sainte.



## Hosanna !

Quand Jésus est entré à Jérusalem, la foule l'acclamait en disant : « Hosanna ! » Ce mot veut dire : « Tu es le Sauveur ! » Les chrétiens chantent ce mot à la messe. Ils disent que Jésus a été envoyé par Dieu et qu'il va les sauver.



## L'eau

Le prêtre bénit les rameaux : avec de l'eau bénite, il asperge les rameaux que les chrétiens tiennent à la main. À partir de ce moment-là, on dit que les rameaux sont bénits.



## La procession

Les chrétiens marchent dans l'église en tenant leurs rameaux. Ils sont un peu comme les personnes qui agitaient des branches devant Jésus à Jérusalem. On faisait ce geste pour les personnes importantes. Pour eux, Jésus était comme un roi.



## La vie

À la fin de la messe, on emporte les rameaux. On les met sur les croix où on voit Jésus mort, à la maison ou sur les tombes. C'est une façon de dire que Jésus est plus fort que la mort. Les rameaux bien verts représentent la vie.

# L'Église prend à cœur la question écologique



Réunion de présentation de la démarche Église verte à Flers.

Depuis la publication de l'encyclique *Laudato Si'* par le pape François en 2015, 400 communautés chrétiennes en France se sont lancées dans le label Église verte. Dans le diocèse de Séez, des initiatives se mettent en place...

Dans l'Orne, plusieurs paroisses ou communautés se sont lancées dans la démarche Église verte. Par exemple, sur la paroisse Marcel Callo à Flers, plus de vaisselles jetables, ni de nappes en papier : tout est lavable et réutilisable. À La Carneille, les frères missionnaires des campagnes organisent chaque année, et depuis sept ans, la fête de la Création. Et quotidiennement, ils ont décidé de n'utiliser qu'un ordinateur pour quatre pour limiter leur impact. Cela demande une bonne organisation...

À Sées, la Maison diocésaine a investi dans des gobelets réutilisables et veille particulièrement au tri des déchets. Le jardin de l'évêché est en partie cultivé en jardin partagé par des personnes du Se-

cours catholique qui fabriquent aussi des nichoirs à oiseaux. D'autres paroisses ou communautés commencent à poser des gestes concrets, certaines sous le label, d'autres non.

## Concrètement, comment y entrer ?

Le label est un outil œcuménique à destination des paroisses et des Églises locales ainsi que des mouvements, monastères et établissements chrétiens... qui veulent s'engager pour prendre soin de la Création. Le label se base sur un éco-diagnostic, que chaque communauté remplit. Il permet de survoler rapidement les différents domaines dans lesquels les communautés peuvent mener des actions d'amélioration. Il comporte cinq thématiques : célébrations et catéchèse, bâtiments, terrains, engagement local et global et modes de vie.

Une fois rempli, le questionnaire est envoyé à l'équipe pilote, qui attribue un niveau (de graine de Sénévé à Cèdre du Liban) à la communauté. Celle-ci s'engage sur un ou deux points d'amélioration. Un bilan est fait chaque année.

## Dans la lignée de *Laudato Si'*

Cette démarche Église verte découle directement de l'encyclique du pape François, *Laudato Si'*, publiée quelques mois avant la COP 21 en décembre 2015. Des rencontres ont eu lieu à cette occasion entre catholiques, protestants et orthodoxes. Elles ont abouti à la création du label. *Laudato Si'* a été salué dans le monde entier par les scientifiques, les

## En chiffres

**400** communautés

Depuis le lancement du label Église verte, 400 communautés se sont engagées dans la démarche en France.

**5** thématiques

Pour lancer la démarche, il faut passer par un éco-diagnostic qui aborde cinq thématiques.

**1<sup>er</sup>** septembre

C'est la date de la journée mondiale de prière pour la sauvegarde de la Création instituée par le pape François en 2015.

mouvements écologistes et tous ceux qui cherchent à améliorer la situation des humains et celle des écosystèmes qui font la richesse de la vie sur la planète.

Lors l'assemblée des évêques de France à Lourdes de novembre 2019, deux journées ont été consacrées à la question de la conversion écologique. Ces journées ont été marquées par la présence, avec les évêques, de laïcs et de prêtres invités pour aider à la réflexion et impulser des actions.

Dans l'Orne, la démarche de la visite pastorale en monde rural, qui avait *Laudato Si'* comme fil conducteur, a déjà bien introduit cette conversion vers l'écologie intégrale. Le rassemblement national du monde rural Terres d'espérance, qui se déroulera fin avril 2020 dans la Drôme sera aussi un point d'appui.

Sr Hélène Versavel

## Pratique

Des fiches pratiques pour aider aux différentes transformations, ainsi que des outils de communication sont publiés sur le site Internet du label : [www.egliseverte.org](http://www.egliseverte.org).



## Campagne pour le denier de l'Église

### Vivre d'amour et... ?

À l'intérieur de votre revue se trouve encarté un appel à votre générosité pour soutenir l'Église. Ne le jetez pas trop vite!

Pendant la période de carême (les semaines qui nous préparent à la grande fête de Pâques) de nombreux diocèses de France lancent leur campagne d'appel à ce que l'on appelle le denier de l'Église. Des milliers d'enveloppes sont distribuées, des affiches sont épinglées au fond des églises et autres lieux de rassemblements pour sensibiliser sur le caractère vital de cette collecte. Mais de quoi s'agit-il? Pourquoi faudrait-il donner au diocèse de Séez (l'Église catholique qui est dans l'Orne)?

#### L'Église aurait-elle besoin d'argent?

L'Église est présente aux grands moments de la vie de beaucoup d'Ornais lors de leur baptême, mariage ou sépulture; elle accompagne de nombreux jeunes en catéchèse ou aumônerie; elle célèbre tout au long de l'année la messe dominicale ou lors des grandes fêtes liturgiques comme la Toussaint, Noël, les Rameaux ou Pâques; elle soutient les plus fragiles à travers l'engagement de nombreux chrétiens... Autant de missions qui n'ont pas de prix mais qui ont un coût!



#### Objections entendues

*"L'Église est riche! Il n'y a qu'à voir les splendeurs de ses bâtiments et œuvres d'art! Et le Vatican doit bien aider!"*

Détrompez-vous! L'Église dans l'Orne (comme ailleurs en France) ne touche aucune subvention ni du Vatican, ni de l'État (qui en revanche reconnaît son caractère d'utilité publique permettant à votre don de se transformer en déduction d'impôt). En France, depuis la loi de 1905 qui instituait la séparation de l'Église et de l'État, la plupart des bâtiments et anciens biens d'Église appartiennent aux collectivités publiques et les diocèses ne vivent exclusivement que de vos dons. Et parmi ces dons, le denier de l'Église représente la part principale.

#### Denier de l'Église, quel drôle de nom!

C'est un vieux nom un peu désuet mais l'Église l'a conservé pour marquer que ce n'est pas un don comme les autres. C'est une participation volontaire qui exprime concrètement une appartenance à l'Église ou au moins le désir qu'elle puisse toujours accomplir sa mission sur notre territoire. C'est aussi un lien aux personnes qui travaillent en son sein: comme le souligne l'affiche de la campagne 2020 (voir ci-contre), le denier est la ressource qui permet de garantir un traitement aux 79 prêtres du diocèse et un



Faire un don



Pour en savoir plus ou pour donner à l'Église catholique qui est dans l'Orne vous pouvez aussi consulter le site dédié: <https://donnons-seez.catholique.fr>

salaires aux 31 personnes laïques et six religieuses qu'il emploie.

Et ce don est vital! Malgré la générosité de beaucoup (le don moyen augmente), le nombre de donateurs faiblit et le denier n'arrive pas à couvrir les dépenses depuis plusieurs années...

#### Quelles sont les autres ressources de l'Église?

**La quête** sert à couvrir les frais de fonctionnement de la paroisse (chauffage, électricité, fleurs, diffusion de ce journal...).

**Les offrandes de messe**: chaque messe est célébrée pour l'Église et le monde. À la demande de fidèles, le prêtre peut ajouter une intention particulière en confiant à la prière de la communauté, un défunt, un malade, un jeune couple, un nouveau baptisé... Cette intention est traditionnellement accompagnée d'une offrande. Comme le denier, ce don est destiné au traitement des prêtres.

**Le casuel**: somme donnée lors d'un baptême, d'un mariage ou de funérailles. Elle permet de participer aux frais généraux de la paroisse et de couvrir les frais liés à ces cérémonies.

**Le legs**: il donne à l'Église catholique les moyens matériels de poursuivre sa mission en lui permettant de mener des investissements (salles paroissiales par exemple).

**Léguer à l'Église, c'est transmettre l'Espérance**

**Je crois en l'Église, je lègue à l'Église**

Legs, donations, assurance-vie, l'Église catholique est à votre écoute : contactez-nous par mail [legs@catholique.fr](mailto:legs@catholique.fr) ou sur Internet [Jecrois.Jelegue.catholique.fr](http://Jecrois.Jelegue.catholique.fr)

---

POUR RECEVOIR NOTRE BROCHURE D'INFORMATIONS GRATUITEMENT, RETOURNEZ CE BULLETIN À :

Conférence des évêques de France  
Service Legs et donations  
58 avenue de Breteuil - 75007 Paris

Mme  Mlle  M  M & Mme

Nom .....

Prénom .....

Adresse .....

Code Postal ..... Ville .....

Tel .....

## Britanniques et Français malgré tout !

Victoria et James sont des sujets de sa majesté comme on dit Outre-Manche. Ils vivent dans l'Orne depuis 13 ans. Victoria occupe un poste le plus souvent en télétravail pour une société anglaise comme "chasseur de têtes". Elle doit se rendre à Londres deux fois par mois, par bateau de Ouistreham. James, lui, est retraité. Rencontre sur fond de Brexit...

### *Pourquoi vous êtes-vous installés en France ?*

J'ai vécu en France pour mes études de traductrice dans les années soixante-dix, et j'avais souvent pensé y revenir. Or, au moment où James a pris sa retraite, j'étais déjà en télétravail et rien ne nous retenait en Grande-Bretagne. C'était le bon moment pour changer de lieu de vie.

### *Pourquoi l'Orne ?*

Nous avons des critères impératifs : pouvoir retourner facilement et régulièrement en Angleterre pour mon job, avoir une maison de caractère qui ne demande pas trop de travaux et un jardin à taille humaine qui conviendrait aussi aux chiens... et après trois visites de recherche à travers Manche, Calvados et Orne, nous avons trouvé ce qui nous convenait.

### *Il y a beaucoup de Britanniques dans notre région, qu'est-ce que la France a d'attirant ?*

Pour nos quelques connaissances britanniques, c'est la retraite et souvent le désir d'entreprendre un grand projet de restauration qui les ont conduits ici ; libérés du travail et des responsabilités familiales, ils veulent un autre train de vie. Pour les Anglais, la France est signe de douceur de vivre !

“

Le Brexit va changer notre vie, sans que nous sachions encore à quel point.

”



### *Et les Français ?*

Si on ne les aimait pas, on ne serait jamais venu vivre parmi eux ! Sauf pour la pape-rasserie et les grèves... ! La plupart de nos amis sont français et nous avons eu beaucoup de chance dans nos rencontres. James et moi, nous envisageons sérieusement de demander la double nationalité.

### *À cause du Brexit ?*

Non, pas seulement. Pour avoir aussi le sentiment d'être "chez nous", de pouvoir voter et prendre plus part à la vie de la région. Mais le Brexit va changer aussi notre vie, sans que nous sachions encore à quel point. Il faudra de nouveau déclarer les achats faits d'un côté ou l'autre de la Manche ; les frais médicaux seront-ils encore remboursés par l'État britannique ? Nous devons changer de carte de séjour. Pour l'instant, il faut attendre et espérer qu'un accord avec l'Union européenne soit trouvé. Militante en 1975 pour l'entrée du Royaume-Uni dans l'Europe, je regrette énormément la décision de mes compatriotes. Cela renforce notre désir de rester en France.

### *Vous êtes présidente des Amis de la cathédrale et avez beaucoup travaillé pour cette association...*

Mon mari s'est passionné pour l'orgue et nous aimons tous les deux la musique liturgique. C'est donc cet intérêt qui nous a attirés à la cathédrale qui est vite devenue le foyer de notre vie chrétienne. Lorsque l'association a été lancée sous la présidence de Guy Robineau (ancien titulaire de l'orgue) pour soutenir le projet des cloches, j'étais heureuse d'y participer - avec notre amie anglaise, Christine. C'était une occasion, pour nous, de témoigner de notre engagement dans notre vie ici et avoir le grand privilège de participer à un projet unique. Le son des cloches me donne toujours des frissons !

### *Pourtant vous êtes anglicans, James et vous. Ce n'est pas gênant ?*

La spiritualité des anglicans est assez variable et certains sont très proches des catholiques. C'est notre cas. En fait, il y a très peu de différences dans la liturgie, sauf qu'au lieu de prier pour la Reine, on prie pour le pape !

Propos recueillis  
par Sophie Curial



## Les Amis de la cathédrale

L'association a été créée en 2015 pour trouver des financements aux trois nouvelles cloches. Depuis, les "Amis" assurent une permanence tous les étés, ont créé un dépliant de présentation en six langues, financé un tintinnabule en 2019 et prévoient pour 2020 la création d'un espace d'accueil chaleureux.

Contact :  
02 33 26 68 12  
goodsmanvictoria@



## Méthode Montessori

## L'école Saint-Joseph adopte des nouvelles méthodes pédagogiques

**P**endant la dernière année scolaire, l'équipe enseignante a fait différents constats : de plus en plus d'hétérogénéité de niveau dans les classes, de plus en plus de problèmes d'attention, des effectifs inégaux dans une même école (trente élèves en CM et 20 en CP-CE), des problèmes de relations lors de la récréation et enfin, le manque de temps inhérent au fonctionnement et aux contraintes des écoles rurales pour travailler en équipe.

Pour résoudre ces problèmes, l'équipe enseignante a donc élaboré un nouveau projet visant à mettre en place une pédagogie basée sur la coopération et l'autonomie au sein de toute l'école et à organiser une répartition des élèves en trois classes identiques en termes d'effectifs, de niveau et de progression, chaque classe accueillant des CE1, des CE2, des CM1 et des CM2. Les classes multi-âges sont un choix pédagogique au service des élèves pour, par exemple, favoriser l'autonomie, l'apprentissage par mimétisme, apprendre à respecter les autres...

La création d'un espace de travail serein permet de disposer d'habitudes de travail. La coopération entre élèves fait que les acquis des uns deviennent ressources pour les autres. Le temps d'apprentissage différent d'un élève à l'autre permet de disposer de plus d'une année pour maîtriser les points plus difficiles. En vivant avec ses pairs, l'élève acquiert des habiletés qui lui serviront dans la vie sociale. L'organisation personnelle du travail permet de faire progresser chacun à son rythme.

Et dans une classe où tous les âges se côtoient, le plus âgé n'est pas obligatoirement le plus fort, ni le plus jeune, inférieur. L'élève de cycle 3 peut finir d'acquérir des compétences du cycle 2 sans être dévalorisé.

Le projet vise également à rendre les élèves autonomes. Mais l'élève n'est pas lâché seul avec son travail. Il est accompagné puis encouragé mais à la fin l'enseignant s'efface. Cela passe par une vision positive de l'erreur. Pendant les plages de travail en ateliers autonomes les élèves utilisent le matériel Montessori et les outils de la pédagogie Freinet. La manipulation d'objets leur permet de se concentrer sur l'apprentissage. Des "étoiles de compétences" permettent de suivre la progression des enfants.

Le projet ne s'arrête pas aux salles de classe : les deux cours de récréation sont fusionnés. Les enfants peuvent y jouer plus librement, et comme en classe, les âges sont mélangés. Des espaces sont délimités avec des jeux différents, construction, imitation, voire lecture. Des "messages clairs" sont utilisés pour la résolution des conflits.

Ce projet préparé par la communauté éducative a été présenté à l'APEL (association des parents d'élèves) au printemps 2019. Elle y adhère et achète du matériel pour les jeux de cour pour développer la motricité, comme des tricycles à trois, avec les fonds recueillis lors des manifestations comme la foire aux Poulains ou la kermesse. La direction diocésaine de l'enseignement catholique soutient ce projet.

Bernard Hitier

## Les 5 points clés de la pédagogie Montessori

**Encourager l'autonomie de l'enfant**

En réalisant seul des tâches adaptées à son âge, il prend confiance. Oui, il peut sans aide mettre son manteau, mélanger la pâte à gâteau ou se verser de l'eau ! Selon Maria Montessori : "Toute aide inutile est une entrave au développement de l'enfant."

**Prévoir un environnement adapté**

L'enfant sera plus autonome avec des objets à sa portée, adaptés à sa taille et à sa force. Vous vous imaginez vivre dans une maison de géants ?

"Il faut permettre à l'enfant de participer à notre vie."

**Laisser le petit suivre ses envies**

En choisissant lui-même son activité dans un panel défini, l'enfant suit son élan naturel, ce qui l'amène à être plus intéressé par ce qu'il fait et mieux concentré.

"L'enfant n'est pas un vase que l'on remplit, mais une source que l'on laisse jaillir."

**Prendre le temps**

Pourquoi un enfant ne pourrait-il pas faire et refaire tout l'après-midi le même puzzle ? En manipulant et en répétant, il apprend. Chacun avance à son rythme, inutile de se presser.

"Les mains sont les outils exécuteurs de l'intelligence."

**Accepter les erreurs**

Elles font partie intégrante de l'apprentissage, simples informations permettant d'avancer.

L'adulte garde ses jugements (positifs ou négatifs) pour lui, afin que l'enfant ne soit pas dépendant des regards extérieurs.

"Le devoir du maître est d'aider, non de juger."



PHOTOS D.R.

Source : Aziliz Claquin, La Croix l'Hebdo n°6, 08/11/2019, la-croix.com



Ets BONHOMME et Fils

Marbrerie Funéraire - Pompes Funèbres  
Chambre Funéraire - Salle de retrouvailles

Notre choix : respecter le vôtre 2 - 4 Avenue du Pays d'Ouche - 61300 L'AIGLE - Tél. 02 33 24 10 79

Email : pf.bonhomme@wanadoo.fr - Site : www.pompesfunebres-bonhomme.com

## Planning des célébrations de la paroisse Saint-Gilles - mars à mai 2020

DATES	RELAIS DU MÊLE	RELAIS D'ESSAY/AUTERIVE	RELAIS DE SAINTE SCOLASSE
Dimanche 1 <sup>er</sup> mars (1 <sup>er</sup> Dim. de carême)	11 h : messe au Mêle s/Sarthe.	9 h 30 : messe à Hauterive.	
Vendredi 6 mars			15 h 30 : messe aux Périnettes à Sainte-Scolasse s/S.
Samedi 7 mars		15 h : mariage à Bursard.	17 h : messe à Sainte-Scolasse s/S.
Dimanche 8 mars (2 <sup>e</sup> Dim. de carême)	11 h : messe au Mêle s/Sarthe.		
Lundi 9 mars		18 h : Inauguration des Travaux à Laleu.	
Vendredi 13 mars		18 h : chemin de Croix au Mênil-Brout.	
Samedi 14 mars.			17 h : messe à Sainte-Scolasse s/S.
Dimanche 15 mars (3 <sup>e</sup> dim. de carême)	11 h : messe au Mêle s/S.	9 h 30 : messe et baptême à Saint-Julien s/S.	
Mardi 17 mars		18 h : messe à Bures.	
Vendredi 20 mars	18 h : chemin de Croix à Saint-Julien s/S.		
Samedi 21 mars.		14 h/17 h : Prière, Adoration et Réconciliation à Essay.	17 h : messe à Sainte-Scolasse s/S.
Dimanche 22 mars (4 <sup>e</sup> dim. de carême)	11 h : messe au Mêle s/Sarthe. Messe des anciens combattants (bénédiction de motards).		
Mardi 24 mars		18 h : messe à Montchevrel.	
Samedi 28 mars			17 h : messe à Sainte-Scolasse s/S.
Dimanche 29 mars (5 <sup>e</sup> dim. de carême)	11 h : messe au Mêle sur Sarthe.	9 h 30 : messe à Hauterive.	
Mardi 31 mars		19 h 30 : messe au Mênil-Brout.	

Vendredi 3 avril	20h Soirée Témoignages à la médiathèque de Sées.		15 h 30 : messe aux Périnettes à Sainte-Scolasse s/S.
Samedi 4 avril	15 h 30/17 h : Louange et Adoration au Mêle s/S.	18 h : messe et baptême à Essay	
Dimanche 5 avril Dimanche des Rameaux	11 h : messe au Mêle s/S.		10 h 30 : messe à Sainte-Scolasse s/S.
Mardi 7 avril			18 h 30 : messe Chrismale en la cathédrale de Sées.
Jeudi 9 avril : Jeudi saint.	19 h : Liturgie de la Sainte Cène à Essay.		
Vendredi 10 avril Vendredi saint.	16 h 15 : chemin de Croix à la Résidence Fleurie.	19 h : Office de la Croix au Mênil-Brout.	
Samedi 11 avril Veillée Pascale.	21 h : messe et baptêmes au Mêle.		
Dimanche 12 avril Dimanche de Pâques	11 h : messe Pascale au Mêle s/S.		10 h 30 : messe Pascale à Sainte-Scolasse s/S.
Mardi 14 avril		18 h : messe à Saint-Léger s/S.	
Samedi 18 avril		18 h : messe et baptême à Saint-Aubin d'Appenai.	18 h : messe à Sainte-Scolasse s/S.
Dimanche 19 avril (2 <sup>e</sup> dim. de Pâques)	11 h : messe au Mêle s/S.		
Jeudi 23 avril		18 h : messe aux Ventes de Bourse.	
Samedi 25 avril			18 h : messe à Sainte Scolasse s/S.
Dimanche 26 avril (3 <sup>e</sup> dim. de Pâques)	10 h 30 : messe et 1 <sup>res</sup> Communions au Mêle.		
Mardi 28 avril		19 h 30 : messe au Mênil-Brout.	



**Intermarché**  
TOUS UNIS CONTRE LA VIE CHÈRE

Votre magasin est ouvert :  
du lundi au samedi de 8h30 à 19h30  
le dimanche de 9h à 12h30





Borne vidange & aire de repos  
Camping-cars

Carburants  
24h/24

**LeDRIVE** Commandez sur [drive.intermarche.com](http://drive.intermarche.com)

*Intermarché partenaire des producteurs locaux*

SAINT-JULIEN-SUR-SARTHE - ZA des portes du Perche | 02 33 81 14 14

**Jean-Pol COLLIN**

Agent Général

**Auto - Santé - Retraite - Placements**  
**Habitation - Banque**

17 rue Maurice Gérard  
**61 170 LE MÊLE-SUR-SARTHE**



Offre n° 07021928



DATES	RELAIS DU MÊLE	RELAIS D'ESSAY/HAUTERIVE	RELAIS DE SAINTE SCOLASSE
Vendredi 1 <sup>er</sup> Mai			15 h 30 : messe aux Périnettes à Sainte Scolasse s/S.
Samedi 2 mai			18 h : messe à Sainte Scolasse s/S.
Dimanche 3 mai (4 <sup>e</sup> dim. de Pâques)	11 h : messe au Mêle s/S.	9 h 30 : messe à Hauterive.	
Mardi 5 mai		18 h : messe à Marchemaisons.	
Vendredi 8 mai VICTOIRE DE 1945	10 h 30 : messe à Ménil-Erreux.	10 h 30 : messe à Bures.	
Samedi 9 mai		18 h : messe et baptême à Montchevrel.	
Dimanche 10 mai (5 <sup>e</sup> dim. de Pâques)	11 h : messe au Mêle s/S.	10 h 30 : messe à Essay. Fête communale.	
Mardi 12 mai		18 h : messe à Barville.	
Samedi 16 mai		14 h 30 : mariage à Essay.	18 h : messe à Sainte Scolasse s/S.
Dimanche 17 mai (6 <sup>e</sup> dim. de Pâques)	11 h : messe au Mêle s/S.		
Mardi 19 mai		18 h : messe à Buré.	
Judi 21 mai : JEUDI DE L'ASCENSION	10 h 30 : messe et PROFESSION DE FOI au Mêle sur Sarthe.		
Samedi 23 mai			18 h : messe à Sainte Scolasse s/S.
Dimanche 24 mai (7 <sup>e</sup> dim. de Pâques)	11 h : messe au Mêle s/S.		
Mardi 26 mai		19 h 30 : messe au Ménil-Brout.	
Samedi 30 mai		11 h : messe et baptême à Boitron.	18 h : messe à Sainte Scolasse sur Sarthe.
Dimanche 31 mai PENTECÔTE.	11 h : messe au Mêle sur Sarthe.		
Mardi 2 juin		18 h : messe à Ménil-Guyon.	
Vendredi 5 juin			15 h 30 : messe aux Périnettes à Sainte Scolasse
Samedi 6 juin			18 h : messe à Sainte-Scolasse s/S.
Dim. 7 juin (10 <sup>e</sup> dim. du temps ordi) Sainte Trinité.	11 h : messe au Mêle sur Sarthe.	9 h 30 : messe à Hauterive.	

## Livre de vie de novembre 2019 à janvier 2020

### Baptêmes

#### Église du Mêle sur Sarthe

Tyméo DESVAGES  
Maël ROUSSEAU

#### Église de Ménil-Erreux

Marion BUTIN

### Mariages

Sony RAGNY et Paul Riant  
à Aulnay les Bois

### Inhumations

Relais Le Mêle/Essay/Hauterive/  
Neully le Bisson/Sainte-Scolasse

#### Église du Mêle sur Sarthe

M. Claude BERARD  
M. André THEOTIME

#### Église de Saint Julien sur Sarthe

M. Henri BOUFFARD  
Mme Marie SAULE

#### Église de Bursard

Mme Marcelle LENOËL

#### Église de Montchevrel

Mme Nicole MOUETTE

#### Église d'Essay

M. Ludovic BECKER  
Mme Suzanne MOUSSIN

#### Église de Hauterive

Mme Gisèle HAYOT  
M. Daniel DELYE

#### Église de Saint Aubin d'Appenai

M. Patrick LIOCHON

#### Église de Coulonges sur Sarthe

Mme Françoise ALLAIN

**Vous pouvez retrouver  
votre journal  
sur le site Web  
[paroisse-sees.com](http://paroisse-sees.com)**

#### Adresses de la paroisse Saint-Gilles

##### Père Pascal Durand

Permanences à la maison paroissiale du  
lundi au samedi de 10h à 12h

##### Presbytère

5, résidence du Lac,  
61 170 Coulonges/Sarthe  
Tél. 02 33 27 61 09

Courriel : [paroissestgilles@laposte.net](mailto:paroissestgilles@laposte.net)

## Livre de vie

### BAPTÊMES

#### Sées

Arsène RACINE  
Jacinthe GAUER  
Sibylle ROULLAND

#### Almenèches

Dylan BESLEY  
Odette POULIGNY

#### Courtomer

Marceau BIREE  
Elie BELLOCHE  
Micheline MUTZ

#### Chailloué

Maïcky LESAGE

### INHUMATIONS

#### Sées

Simone BRUNET  
Thérèse BELLOCHE  
Renée BOISSIERE  
Guy COUSIN  
Madeleine ANFRAY  
Marie MARICHAL  
Suzanne AURY  
Christiane LELOU  
Gisèle COSME  
Simone GONSARD  
Pierrette BERNARDET  
Simone GANA  
André AMESTONE  
Ludovic MARY  
Alice BODEREAU

#### Macé

André ROSALIE

#### Ferrière-la-Verrerie

Marcelle MANON

#### Mortrée

Paul THORETON  
André FRILLOUX

#### Aunou-sur-Orne

Daniel JOUY

#### Saint-Gervais-du-Peron

Colette BLAVETTE

#### Gaprée

Henri GOBE

#### Almenèches

Eliane DUPUIS  
Jean PELTIER  
Marie-Louise BISSON

#### Le Cercueil

Louis BISSON



Vous pouvez retrouver  
votre journal  
sur le site Web  
**paroisse-sees.com**

#### Adresses de la paroisse Saint-Latuin

Père Olivier Prestavoine - [olivier.prestavoine@wanadoo.fr](mailto:olivier.prestavoine@wanadoo.fr)

Père Joseph Bambara - [perejosebam@gmail.com](mailto:perejosebam@gmail.com)

Secrétariat: Presbytère 3, cour du Chapitre - 61 500 Sées

Tél. 02 33 27 81 76 - Courriel: [paroisselatuin@gmail.com](mailto:paroisselatuin@gmail.com)

Relais de Sainte-Opportune: correspondante Mme Poincelot  
20 Route d'Ecouves - 61 570 Mortrée - Tél. 02 33 35 36 45

ATTENTION : à partir du Dimanche 5 avril (Rameaux) la paroisse St Latuin retrouvera la cathédrale jusqu'en décembre. Avec ce retour, après consultation des paroissiens à toutes les messes des 8-9 février, la messe à la cathédrale sera désormais célébrée à 10h30. Cela donnera plus de souplesse entre la messe et le déjeuner, en particulier pour la célébration des baptêmes.

# Le calendrier des célébrations

## MARS

<b>Sam 29</b>	18h	Saint-Martin
<b>Dim 1</b>	11h	Mortrée
	11h	Basilique
<b>Sam 7</b>	18h	Courtomer
<b>Dim 8</b>	11h	Mortrée
	11h	Basilique IC
<b>Sam 14</b>	18h	Saint-Martin
<b>Dim 15</b>	11h	Mortrée
	11h	Basilique IC
<b>Sam 21</b>	18h	Courtomer
<b>Dim 22</b>	11h	Almenêches
	11h	Basilique IC
<b>Sam 28</b>	18h	Saint-Martin
<b>Dim 29</b>	11h	Mortrée
	11h	Basilique IC

## AVRIL

### Rameaux :

<b>Sam 4</b>	18h	Courtomer
	18h	Saint-Martin
<b>Dim 5</b>	11h	Mortrée
	10h30	Cathédrale

### Messe chrismale :

<b>Mardi 7</b>	18h30	Cathédrale
----------------	-------	------------

### Jeudi Saint :

<b>Jeudi 9</b>	18h30	Cathédrale
----------------	-------	------------

### Vendredi Saint :

<b>Vend 10</b>	11h	Cathédrale	Vénération de la Sainte Epine
	18h30	Cathédrale	Office de la Passion

### Veillée pascale et messe de Pâques :

<b>Sam 11</b>	21h	Cathédrale
<b>Dim 12</b>	11h	Mortrée
	10h30	Cathédrale
<b>Sam 18</b>	18h	Saint-Gervais-du-Perron
<b>Dim 19</b>	9h30	Le Bouillon
	10h30	Cathédrale
	11h	Mortrée
<b>Sam 25</b>	18h	Courtomer
<b>Dim 26</b>	11h	Almenêches
	10h30	Cathédrale

## MAI

<b>Sam 2</b>	16h	Bois Saint-Jacques (Courtomer)
<b>Dim 3</b>	10h30	Cathédrale
	11h	Mortrée

<b>Vend 8</b>	10h30	Cathédrale (armistice)
---------------	-------	------------------------

<b>Sam 9</b>	18h	Boissey-la-Lande
<b>Dim 10</b>	10h30	Cathédrale
	11h	Mortrée

<b>Sam 16</b>	18h	Ferrière-la-Verrerie
<b>Dim 17</b>	10h30	Cathédrale
	11h	Mortrée

### Fête de l'Ascension :

<b>Merc 21</b>	18h	Château d'Almenêches + Trémont
<b>Jeudi 22</b>	10h30	Cathédrale
	11h	Mortrée

<b>Sam 23</b>	18h	Montmerrei
<b>Dim 24</b>	11h	Almenêches
	10h30	Cathédrale

### Fête de Pentecôte :

<b>Sam 30</b>	18h30	Cathédrale (confirmations)
<b>Dim 31</b>	10h30	Cathédrale
	11h	Mortrée



# Une journée de l'Alliance...



Lors d'un témoignage.

C'était le dimanche 26 janvier sur la paroisse Saint Latuin. 18 couples qui se préparent au sacrement de mariage ont répondu favorablement à l'invitation de l'équipe CPM du pôle. Cette 2<sup>e</sup> rencontre s'inscrit dans un Parcours débuté en novembre et qui se poursuivra en mars.

La journée a débuté par une visite guidée de la cathédrale avec Francis Bouquerel suivie de la messe à la basilique de l'Immaculée. À la fin de la célébration, le Père Olivier Prestavoine a donné sa bénédiction aux fiancés sans oublier, dans l'assistance, toutes les personnes qui ont reçu le sacrement du mariage. Un temps convivial et d'échanges ponctuait la deuxième partie de la journée à la communauté de La Providence. Marie-Pierre et Rémi, Rose et Ludovic ont accepté de témoigner sur leur vie de couple, leur foi, sur les valeurs auxquelles ils croient pour tenir dans le mariage et assurer l'éducation de leurs enfants.

## Quelques extraits de leur témoignage

"Aimer, c'est faire grandir l'autre et grandir ensemble avec le soutien du Christ". "C'est mettre l'autre à la première place comme Dieu nous met chacun à la première place". "Savoir être présent à l'enfant". "Importance du dialogue, cela s'apprend". "Prendre du recul pour pouvoir dire les choses sans blesser". "Respecter la décision de l'autre". "En éduquant les enfants, nous nous éduquons aussi". "Avoir des valeurs communes". "Permettre à l'autre de se réaliser". "Chacun apporte sa pierre à la construction du couple y compris les enfants". "Un partage joyeux!". **"Merci de nous avoir permis en préparant ce témoignage une relecture de notre vie de couple!"**

## Quelques impressions recueillies auprès des participants

"Une journée très enrichissante". "Découverte de la cathédrale qui mériterait encore plus de temps". "Une belle initiative, ce repas partagé". "Nous avons pu faire connaissance entre couples". "Des témoignages émouvants, enrichissants qui rejoignent nos questionnements". **"Merci aux organisateurs de cette journée!"**

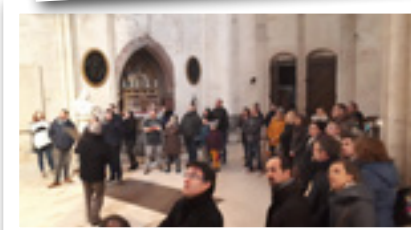
## Conclusion exprimée dans l'un des témoignages

*"En tant que couple chrétien, avec nos enfants (qu'ils soient encore à la maison ou envolés) nous sommes une petite cellule d'Église, avec ses tiraillements internes ou, comme le dit le poète libanais Khalil Gibran "ses colonnes différentes pour soutenir une même voûte". Chacun de nous est bien imparfait mais notre couple, lui, est sanctifié par le sacrement reçu. Dieu est à l'œuvre en nous : si nous nous ouvrons à Lui, nous saurons nous regarder mutuellement et regarder nos enfants avec Son Regard : "ce n'est pas parce que tu es beau que je t'aime, mais pour que tu le deviennes".*

La chanson de Mannick "Les bateaux" terminait cette belle journée vécue dans la joie et appréciée par tous organisateurs et participants ! Bon vent aux futurs mariés !

*"Je connais des bateaux qui n'ont jamais fini de s'épouser encore chaque jour de leur vie..."*

Anne-Marie De Jaegher



PHOTOS D.R.

# Vivre le carême avec Il vit, le Christ

En lien avec la démarche diocésaine : “Discipline-missionnaire, prends la route” menée jusqu’en 2021

## Extrait de l’exhortation

Christus vivit 112.114--117

Je veux dire d’abord à chacun la première vérité : “Dieu t’aime”. Si tu l’as déjà entendu, peu importe. Je veux te le rappeler : Dieu t’aime. N’en doute jamais, quoi qu’il arrive dans ta vie. Tu es aimé infiniment, en toutes circonstances.

(...) Nous trouvons dans sa Parole de nombreuses expressions de son amour. C’est comme s’il avait cherché différentes manières de le manifester pour voir s’il pouvait atteindre ton cœur avec l’une ou l’autre de ces paroles. (...)

Tu as vraiment de la valeur pour lui, tu n’es pas insignifiant, tu lui importes, parce que tu es une œuvre de ses mains. Il te prête donc attention et se souvient de toi avec affection. Tu dois avoir confiance dans le “souvenir de Dieu : sa mémoire n’est pas un “disque dur” qui enregistre et archive toutes nos données, sa mémoire est un cœur tendre de compassion, qui se plaît à effacer définitivement toutes nos traces de mal”. Il ne veut pas tenir le compte de tes erreurs et, en toute situation, il t’aidera à tirer quelque chose, même de tes chutes. Parce qu’il t’aime. Essaie de rester un moment en silence en te laissant aimer par lui. Essaie de faire taire toutes les voix et les cris intérieurs, et reste un moment dans les bras de son amour.

C’est un amour “qui n’écrase pas, c’est un amour qui ne marginalise pas, qui ne réduit pas au silence, un amour qui n’humilie pas, ni n’asservit. C’est l’amour du Seigneur, un amour de tous les jours, discret et respectueux, amour de liberté et pour

*Son amour est si réel, si vrai, si concret qu’il nous offre une relation faite de dialogue sincère et fécond.*

la liberté, amour qui guérit et qui relève.

*C’est l’amour du Seigneur qui apprend plus à redresser qu’à faire chuter, à réconcilier qu’à interdire, à donner de nouvelles chances qu’à condamner, à regarder l’avenir plus que le passé”.*

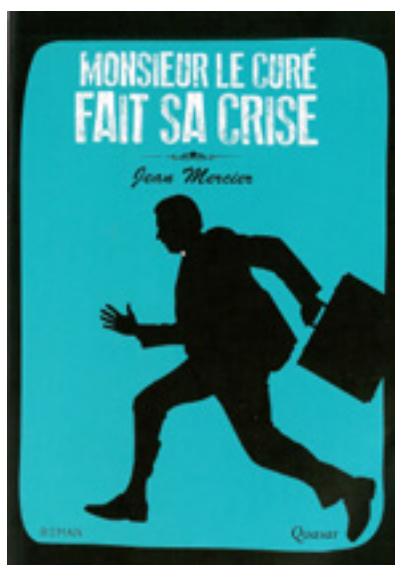
Quand il te demande quelque chose ou quand, simplement, il permet ces défis que la vie te présente, il attend que tu lui accordes une place pour pou-

voir t’élever, pour te faire progresser, pour te faire mûrir. Cela ne le dérange pas que

tu lui exprimes ton questionnement. Ce qui l’inquiète, c’est que tu ne lui parles pas, que tu n’ouvres pas sincèrement le dialogue avec lui. La Bible dit que Jacob a lutté contre Dieu (cf. Gn 32, 25--31), et cela ne l’a pas détourné du chemin du Seigneur. En réalité, il nous exhorte lui-même : “Allons ! Discutons !” (Is 1, 18). Son amour est si réel, si vrai, si concret qu’il nous offre une relation faite de dialogue sincère et fécond. Finalement, cherche l’embrassade de ton Père du ciel dans le visage aimant de ses courageux témoins sur la terre.



## Trois livres à (re)découvrir

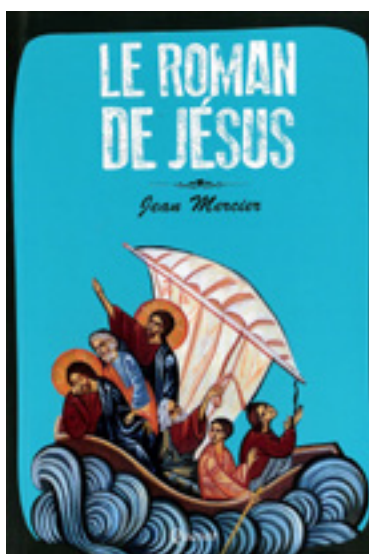


“*M. le curé fait sa crise*” est depuis 2015, un grand succès de la presse catholique. Il est toujours disponible. Il s’agit d’un roman au ton particulièrement bien soigné et dont l’écriture a pour sujet les relations tourmentées entre différentes personnes œuvrant au sein d’une paroisse. Jean Mercier nous avait fait, à l’époque, le cadeau d’une œuvre originale, amusante, souriante mais plus profonde qu’elle n’en paraît. Je recommande vivement ce livre pour celles et ceux qui chercheraient à se divertir utilement, sans pour autant “se prendre la tête.”

**Jean Mercier :**  
**“*M. le curé fait sa crise*”**  
 (Paris, 2015). 174 pages, 12 euros.  
 Aux éditions Quasar.



Père Pascal Durand



Depuis cet ouvrage, les éditions Quasar ont rassemblé une trentaine d’articles publiés dans l’hebdomadaire *La Vie* par le même auteur. “*Le roman de Jésus*”, la collection finale ainsi obtenue, n’a vu le jour qu’après le décès de celui-ci, le 19 juillet 2018. Ce livre se présente comme une succession d’événements importants de la vie du Christ et des premiers chrétiens, mais sous des angles toujours inattendus et rafraîchissants. Il s’agit de remettre les personnages que nous pouvons connaître, au sein de toute l’épaisseur d’histoires et de situations particulières. La belle plume de l’auteur nous livre ici des récits simples, brefs, accessibles et fidèles à ce que nous transmettent les Écritures et la tradition. À la fin de chaque chapitre, un éclairage au sujet d’un terme particulier et la mention d’une bonne référence d’un ouvrage de recherche biblique, permettent à celles et ceux qui le souhaiteraient, d’aller un peu plus loin. Ce livre pourrait être particulièrement utile pour les jeunes et les moins jeunes qui cherchent à connaître un peu d’avantage qui est ce Christ qui a changé le monde et qui, toujours et encore, peut changer nos vies.

**Jean Mercier :**  
**“*Le roman de Jésus*”**  
 (Paris, 2018). 178 pages, 12 euros.  
 Aux éditions Quasar.



Tout autre est le “*Le canard en Judée*” d’Hugues Lefèvre. En commun avec Jean Mercier dont l’auteur réclame s’inspirer, est le regard “décalé” sur les événements de la vie de Jésus que nous ne connaissons qu’au travers les récits des évangiles. Le décalage provient ici du fait que ce sont maintenant des journalistes travaillant pour un journal en crise qui viennent désormais les raconter. L’intrigue est intéressante, et elle est parsemée d’articles du journal pour lequel ils travaillent. Ces articles rendent compte des événements ainsi pris sur le vif, racontant ce que les auteurs auraient pu comprendre de ce qui se passait sous leurs yeux. Par exemple, la naissance du Christ est couverte avec le titre accrocheur d’un fait divers : “Deux anges écopent de dix talents d’amende pour tapage nocturne” Hugues Lefèvre utilise à l’envie les calembours et les ressorts de l’anachronisme. Une connaissance minimale du récit des évangiles me semble nécessaire à la bonne compréhension de l’ouvrage. Et que doit-on faire du fait qu’au temps de Jésus, l’imprimerie n’existait pas ? L’intérêt principal que j’ai trouvé dans cet ouvrage est très inattendu : il nous renseigne fort bien et fort abondamment sur... l’état de crise du journalisme contemporain !

**Hugues Lefèvre :**  
**“*Le canard en Judée*”**  
 (Paris, 2019). 175 pages, 15 euros.  
 Aux éditions Quasar.

# Saint Alexis, une œuvre à découvrir au Mêle

Saint Alexis est traditionnellement fêté le 17 juillet, mais les bases historiques de sa vie sont si tenues que l'Église catholique a retiré son nom lors du nouveau calendrier liturgique publié en 1969. Il est peu représenté dans l'iconographie artistique. Il y a pourtant une toile du XVII<sup>e</sup> de Jean Decherches qui représente la mort de saint Alexis à l'église du Mêle-sur-Sarthe.

**L**a légende nous raconte que saint Alexis était le fils d'un riche sénateur romain du début du V<sup>e</sup> siècle qui n'avait pas d'autre fils. Mais le désir du ciel et des choses impérissables ont très tôt pris possession de l'esprit d'Alexis. Sous la pression de son père, il consentit bien malgré lui à se marier. Mais le jour même de son mariage, et avant que celui-ci ne fut consommé, il s'enfuit dans un pays éloigné pour vivre la vie d'un mendiant. Au bout de quelques années, il se représenta chez ses parents qui ne le reconnurent pas, mais qui l'accueillirent et lui offrirent un abri sous l'escalier de la maison. Il s'y tint 17 ans, nous dit la

légende, avant d'y mourir. Cependant, quelques instants avant sa mort, il écrivit un mot sur lequel était révélée son identité. Le pape Innocent I, averti par un songe, viendra découvrir l'identité d'Alexis en même temps que le mot qui lui était adressé.

## Décryptage de la toile

Le pape Innocent I occupe le centre du tableau, il est facilement identifiable à sa tiare pontificale, qui est une succession de trois couronnes superposées, avec une croix au sommet. Il est entouré de deux diacres, reconnaissables à leurs vêtements, des dalmatiques. Le premier porte une croix papale processionnaire, le second porte l'encensoir. Deux jeunes servants aux crânes étonnamment rasés portent des cierges. Ils se sont faufiletés à leurs côtés. Les deux diacres et les deux servants forment deux paires aux visages identiques, comme s'ils étaient frères. Des notables et un soldat encadrent richement encore cette représentation papale. Tout ce monde forme une ligne horizontale dont le pape est le centre. Saint Alexis gît à terre. Il remet le billet qu'il a rédigé avant son décès au pape Innocent I. Une ligne commençant avec le visage d'Alexis et se dirigeant vers Innocent I se poursuit de manière verticale jusqu'au milieu de l'escalier, rencontrant un personnage mystérieux et inattendu : une femme en pleurs, juste au-dessous des voluptés sombres et nuageuses du ciel. Il s'agit de la seule figure féminine du tableau. Est-ce sa mère ? Est-ce son épouse avec laquelle

il s'est marié mais avec laquelle il n'a pas vécu ? Malgré le fait que nous ayons la représentation d'un décès, il n'y a pas d'anges qui viennent chercher l'âme du saint. N'est-elle pas cet ange ?

Cette femme, en tous les cas, de par sa proximité avec le ciel, et même si elle fut absente physiquement de la vie d'Alexis, semble offrir la clé du salut du Saint. Un salut dont le chemin n'est pas connu par les nombreux personnages du tableau, sauf Alexis, dont le visage reste tourné vers elle, même après son décès. Un chemin peut-être, qui n'est connu que de Dieu.

Père Pascal Durand



La Mort de Saint Alexis,  
par Jean Decherches, XVII<sup>e</sup> siècle  
Huile sur toile, 170 X 120 cm. Église Notre-Dame de l'Assomption du Mêle-sur-Sarthe

 **market**  
Sées

**Ouvert**  
le dimanche matin  
de 9 h à 12 h 30

Tél. 02 33 27 93 96

Vous souhaitez faire paraître  
une annonce publicitaire

Contactez-nous au  
**06 48 62 67 88**

 bayard  
Service

studio.ouest@bayard-service.com

**SÉES**  
**AUTOMOBILES**

Vente de véhicules NEUFS et OCCASIONS  
REPARATIONS et CARROSSERIE toutes marques  
Remorquage

 Agent  
 RENAULT  
 CITROËN  
 PEUGEOT



**02 33 27 84 10**

Route de Mortagne  
Rue d'Argentré - 61500 SÉES  
Fax. 02 33 27 38 64  
garageseesautomobiles61500@orange.fr

**Restaurant**  
**Traiteur**  
**Les 3 Forêts**

Michel et Maria  
CHESNAIS

**BANQUET - MARIAGE**  
**RECEPTION**

**Les Choux**  
**61500 SÉES**  
**Tél. 02 33 27 89 19**

# Vos événements à venir

voir également p.2

Samedi 29 février	<b>Week-end du Renouveau charismatique</b> à La Source de Sées. Confessions ouvertes à tous à partir de 17 h. Soirée louange ouverte à tous à partir de 20 h. <b>Concert, musique orchestrale</b> Église du Mêle, 18 h
Lundi 9 mars	<b>Inauguration des Travaux</b> Église de Laleu : 18 h.
Samedi 14 mars	<b>Soirée repas</b> de l'école Saint-Joseph du Mêle.
Samedi 21 mars	<b>Adoration et Réconciliation</b> à l'église d'Essay, de 14 h à 17 h.
Vendredi 27 et samedi 28 mars	<b>Rencontres de Giel</b> sur le thème : <i>Paroisse rurale : Comment deviens-tu missionnaire ?</i>
Samedi 4 avril	<b>Louange et Adoration</b> à l'église du Mêle, de 15 h 30 à 17 h.
Mardi 7 avril	<b>Messe chrismale</b> à la cathédrale de Sées.
Du lundi 20 au mercredi 22 avril	<b>Rassemblement des Jeunes</b> de 6 <sup>e</sup> , 5 <sup>e</sup> , 4 <sup>e</sup> et 3 <sup>e</sup> à Giel.
Dimanche 26 avril	<b>Premières communions</b> à 10 h 30 au Mêle-sur-Sarthe. <b>Pèlerinage à Sainte-Opportune</b> (Aiménêches)
Vendredi 1 <sup>er</sup> et samedi 2 mai	<b>Retraite des acteurs pastoraux</b> à Tressaint (Bretagne). <b>Retraite de profession de foi</b> pour le pôle missionnaire du Pays de Sées à la Chapelle-Montligeon.
Samedi 2 mai	<b>Pèlerinage à la Chapelle Saint-Jacques</b> à Courtomer
Jeudi 21 mai – Jeudi de L'Ascension	<b>Profession de foi</b> à l'église du Mêle à 10 h 30. <b>Premières communions</b> à 11 h à Mortrée
Dimanche 24 mai	<b>Premières communions</b> à 10 h 30 à la cathédrale
Samedi 30 mai	<b>Confirmation des adultes</b> 18 h à la cathédrale (pour le diocèse de Séez)
Dimanche 31 mai	<b>Profession de foi</b> à la cathédrale
Lundi 1 <sup>er</sup> juin	<b>Consécration</b> de Clémentine Curial dans l'ordre des Vierges Consacrées à 10 h 30 à la cathédrale,
Samedi 27 juin	<b>Concert la Scola</b> Église du Mêle, 20 h 30
du 5 au 10 août 2020	<b>Pèlerinage diocésain</b> à Lourdes. Contact : Mme Leblanc 06 64 25 90 55



**Mr. Bricolage**  
On peut compter sur lui.

avenue du 8 Mai 1945 - 61500 SÉES  
02 33 27 67 48 www.extra-sees.fr



C'est à côté de chez moi !




  
Lavage automobile  
rouleaux

  
Station essence  
24h/24 libre service

  
Presse

  
Photomat  
Photo numérique

  
Photocopie

  
Distributeur  
de billet

**Ouvert du Lundi au Jeudi de 8h45 à 12h30 et de 14h à 19h30**  
**Vendredi et Samedi de 8h45 à 19h30**

**Route de Mortagne - 61500 SÉES**

**Maison Perraux**

**Boulangerie**  
**Pâtisserie**



En face du  
Carrefour market

44 rue du Général Leclerc - 61500 SEES - Tél. 02 33 82 02 42

Merci aux annonceurs !