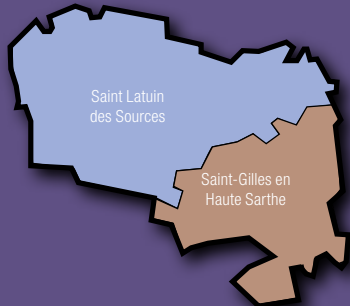


# Ensemble



Pôle missionnaire  
du Pays de Sées

Mars 2018 - Trimestriel

n°41

**Rencontre avec  
Michael Lonsdale**  
lire en page 5

**Trois adultes  
en chemin vers  
le baptême**  
lire en page 7

Édito

## Ensemble vers Pâques

Voici *Ensemble* dans son premier numéro de l'année 2018 !

Fidèle à lui-même et à son rythme trimestriel, notre journal paraît, en ce mois de mars, au cœur du temps fort de l'année liturgique qu'est le carême. Outre le vœu de nouvel an qu'il nous présente - c'est la première sortie de l'année - et qu'il convient que chacun de nous lui exprime en retour, il va sans dire que c'est sur fond d'appel à la conversion que chaque lecteur est invité à l'accueillir : rentrer au tréfonds de soi-même pour repérer les foyers de médiocrité, d'égoïsme, de méchanceté, d'orgueil, d'omission..., au besoin les confesser, promettre à Dieu et lui demander la grâce d'y renoncer.

En clair, mourir au péché, ressusciter avec le Christ, rechercher et tendre toujours vers les réalités d'en-haut, fort de l'Esprit saint consolateur, voilà le programme de vie du chrétien en ces temps propices s'il veut célébrer avec fruits les mystères de la Passion, de la mort, de la Résurrection et de l'Ascension de notre Seigneur Jésus-Christ dans le ciel ainsi que de la Pentecôte.

Ensemble, autour de notre journal *Ensemble*, prenons le plus bel élan vers le mystère de rédemption de l'ensemble de notre pôle missionnaire !

À tous et à chacun, saint temps de carême et bonnes fêtes pascales.

Père Armand Nsasi



PHOTO DE FRANÇOIS BOUQUEREL

## [[[ Sommaire ]]]

### Pôle missionnaire

- 3 > Rencontres dans la cadre du festival des journées chrétiennes du cinéma
- 6 > La nouvelle traduction du Notre Père
- 7 > Trois adultes en chemin vers le baptême
- 8 > Que célèbrent la Pâque juive et la Pâque chrétienne ?
- 9 > Une semaine pas comme les autres
- 10 > Pâques expliqué aux enfants

### Orne Actualités

- I > Qu'un printemps nouveau renaisse
- II > Dites-le avec des fleurs

### Pôle missionnaire

- 15 > Travaux dans les salles paroissiales de Sées
- 16 > Le programme des pèlerinages 2018
- 17 > Anne-Marie, coordinatrice du pôle missionnaire

### Paroisse

#### Saint-Gilles en Haute Sarthe

- 18 > Le planning des célébrations
- 19 > Le livre de vie

### Paroisse

#### Saint-Latuin des Sources

- 20 > Le planning des célébrations
- 21 > Le livre de vie
- 22 > La tournée des crèches en Pays d'Ô

### Pôle missionnaire

- 23 > Prière au Christ ressuscité
- 24 > L'agenda

# Pôle missionnaire

## Vivre le carême 2018 avec le pôle missionnaire

### Propositions pour la période du 9 mars au 1<sup>er</sup> avril

#### Vendredi 9 mars :

Chemin de Croix à 20 h à la basilique

Autres propositions de chemin de croix dans chaque paroisse (voir annonces paroissiales et dépliant distribué au début du carême).



#### Vendredi 16 mars :

Soirée du pardon en l'église du Mêlé de 18 h 30 à 21 h (accès libre au créneau horaire qui convient le mieux à chaque personne).

- Autres propositions de célébrations pénitentielles communautaires et confessions individuelles (voir annonces paroissiales et dépliant distribué au début du carême).
- Solennité de Saint-Joseph : messe aux chandelles à la chapelle Saint-Joseph à Sées (près de la basilique) le lundi 19 mars à 18 h.

#### Samedi 31 mars :

Marche pascale en début d'après-midi du Ménil-Broût (lieu de départ à confirmer) à l'église du Mêlé.


#### Dimanche des Rameaux et Semaine sainte


Se référer au planning des célébrations par paroisse en page 18 et en page 20 de ce numéro.

Autre proposition pour vivre le temps du carême au quotidien : rendez-vous sur le site "Retraite dans la ville" des dominicains de Lille : [www.retraitedanslaville.org](http://www.retraitedanslaville.org)

#### Autre date importante :

Jeudi 5 avril de 14 h à 17 h, temps fort pour les malades à la communauté de La Miséricorde de Sées. Le sacrement des malades sera proposé à cette occasion. Chaque paroisse informera ultérieurement de l'organisation de la journée.

 **LE PRESSING DE SÉES**  
Claudine LECAILLE  
Lavage de couettes anti acariens - Cuir - Daim - Tapis  
Location d'aubes - Dépôt cordonnerie  
38 rue de la République 61500 SÉES - Tél. 02 33 27 81 04

 **Librairie - Papeterie**  
**L'Oiseau Lyre**  
24 rue Billy - 61500 SÉES - Tél./Fax 02 33 27 80 73

 **Crédit Mutuel**

 **MOTOCULTURE**  
VENTE - RÉPARATION - TOUTES MARQUES  
Etienne MEUNIER - [c-motoculture@orange.fr](mailto:c-motoculture@orange.fr)  
**02 33 29 87 89**  
Ouverture du lundi au samedi 9h-12h / 14h-18h  
Fermeture à 12h le samedi  
ZI - 8 rue Auguste Mottin - 61500 SÉES

Rencontres inédites dans le cadre du festival des Journées chrétiennes du cinéma

# Alain Churin, référent religieux pour le cinéma français



*Alain Churin est né à Saint-Gervais-du-Perron et bien qu'habitant à Alençon, il est resté très attaché à sa commune natale où il organise chaque année, avec conviction et dévouement, la procession de la fête-Dieu (voir journal Ensemble de septembre). Passionné d'histoire, fin connaisseur du patrimoine religieux de notre pôle missionnaire, intéressé par la liturgie, il sait transmettre avec talent et enthousiasme ses connaissances. ... jusque dans le milieu cinématographique! Parmi les 120 tournages auxquels il a participé, il a été 32 fois le référent religieux pour tout ce qui touche aux questions liturgiques, quand il n'a pas tout simplement endossé le costume du personnage religieux requis pour la scène! Rencontre inédite...*

## **Alain, comment est née cette "vocation" ?**

Mon premier rôle, celui de figurant, remonte à l'année 1998 lors du tournage du film *Jeanne d'Arc* de Luc Besson, à Sées, et à La Trinité-des-Laitiers. Une des actrices m'a alors parlé alors du film sur Proust, *Le temps retrouvé*, et je suis allé sur le tournage qui se déroulait au nord de Paris. Dans l'une des scènes, j'ai remarqué que l'acteur qui jouait le rôle du curé mettait son étoile sur la chasuble, et je suis donc intervenu pour signaler l'erreur. La costumière a contesté mais le réalisateur, Raoul Ruiz, qui passait à ce moment-là a dit: "C'est lui qui a raison". Un peu plus tard, c'est un enfant de chœur qui ne parvenait pas à faire marcher l'encensoir. Raoul Ruiz a alors demandé "le monsieur": je me suis avancé et j'ai "sauvé" la situation. Deux assistantes, témoins des deux scènes, m'ont alors demandé mes coordonnées et "le bouche-à-oreille" a fait le reste!

## **Pourquoi accordez-vous beaucoup d'importance à ces questions liturgiques? Comment cela se passe-t-il ?**

Mon but est d'éviter le ridicule et l'inexactitude par rapport au rituel chrétien, par fidélité aussi à l'Église. Je dialogue avec le réalisateur mais aussi, et très souvent, avec l'accessoiriste pour corriger certaines erreurs.

Par exemple, dans *L'héritage*, où la sonnette était placée devant le tabernacle et l'ostensoir sur le tabernacle. Je remets de l'ordre! Je conseille aussi dans certaines circonstances. Ce fut le cas pour la scène du mariage dans le film *Chéri*. Le réalisateur m'interpelle: "*Monsieur, je suis juif, alors le mariage en 1910, je vous laisse faire!*" Et tout s'est bien passé! Parfois c'est plus difficile d'imposer son point de vue. Ce fut le cas lors du tournage de *Je voulais juste rentrer chez moi* (affaire Dills) où je n'ai pas réussi à obtenir du réalisateur qu'il accepte le blanc comme couleur liturgique préconisée par l'Église pour des obsèques d'enfants. Il a aussi voulu à tout prix, malgré mon insistance, que le prêtre monte en chaire et avec sa chasuble, ce qui ne se fait plus depuis 1964.

## **Vous avez aussi interprété des rôles religieux dans beaucoup de films et aux côtés d'acteurs célèbres. Lesquels par exemple ?**

J'ai de nombreuses fois été prêtre, curé, chanoine, aumônier et j'ai même eu le rôle d'évêque à la conférence épiscopale des évêques de France, dans la série *Ainsi soient-ils* avec Michel Duchaussoy. Ce fut à chaque fois l'occasion de rencontrer des acteurs et actrices célèbres comme Pierre Mondy, Richard Bohringer, Gérard Depardieu, Charlotte de Turckheim, Danielle Darrieux, Catherine Deneuve,

Daniel Prévost, Claude Rich et bien d'autres encore.

## **Gardez-vous des relations avec certains d'entre eux? Vous arrive-t-il de parler de foi ?**

Ce sont d'abord des relations de tournage mais je reste en contact de manière plus proche avec quelques-uns. Nous avons plaisir à nous retrouver avec Sophie Marceau, Caroline Proust, Karine Viard, Alice Taglioni. On se fait la bise. J'ai aussi joué le rôle de passant, de juge, d'avocat, de client de bistrot qui m'ont permis de côtoyer des acteurs comme Clovis Cornillac, Omar Sy que je tutoie. Avec Thierry Lhermitte, nous échangeons des mails et une fois par an, je vais chez lui pour lui apporter du miel de chez mon cousin Bernard Bellanger producteur à Saint-Gervais-du-Perron. Il l'adore!

Nous avons parfois l'occasion de discussions plus profondes. Lors du tournage de *La Pompadour*, j'ai débattu au petit-déjeuner pendant quatre jours avec Charlotte de Turckheim de la question d'une hypothétique relation de Jésus avec Marie-Madeleine. Avec Jean-Luc Bideau, ce fut à propos de la série *Ainsi soient-ils* sur la hiérarchie dans l'Église. Avec Jean-François Balmer qui a interprété le rôle du curé de Rennes-le-château, nous avons échangé sur ce personnage particulier.

**Merci Alain et que cette belle aventure puisse se poursuivre aussi longtemps que vous le souhaitez!**

**Témoignage recueilli par Anne-Marie De Jaegher**



Les affaires sont les affaires, de l'Ornaïs Octave Mirbeau.



36 quai des orfèvres.



Lors du tournage de Chocolat.



Galilée ou l'amour de Dieu.

Rencontre dans les coulisses du cinéma Le Rex



# Françoise Herbinière, présidente de Sées du ciné

2018 est la deuxième édition des Journées chrétiennes du cinéma. Ces journées sont à l'initiative du Pôle missionnaire de Sées qui, après avoir rencontré l'association et, présenté son projet, a trouvé sa place au cinéma, comme tout autre festival qui y est accueilli.

**L**e cinéma Le Rex appartient à la ville de Sées qui en a confié la gestion à Sées du Ciné, une association loi 1901 dont le but est le maintien d'un cinéma en milieu rural et l'utilisation du support cinématographique à l'éducation, à la citoyenneté et aux loisirs.

L'association a été créée en janvier 1990 par une poignée de passionnés après la fermeture du cinéma consécutive au dépôt de bilan d'un exploitant privé. Depuis, une quarantaine de bénévoles se relaient tout au long de l'année, aux côtés des salariés, pour proposer une programmation avec l'exigence de trouver un équilibre entre la programmation dite « grand public », la programmation de films recommandés Art et Essai, et le travail envers le jeune public.

## Ciné labellisé

Chaque bénévole choisit le poste où il se sent le plus à l'aise : projection, vente de la billetterie, animations auprès du jeune public, ... Petit à petit, l'association a donné naissance à un vrai projet culturel ancré dans son territoire et ouvert sur l'extérieur. La salle est classée Art et Essai depuis 1994. Ce label s'est enrichi, en 2002, du label Jeune Public et, depuis 2010, du label Patrimoine et Répertoire. Le cinéma accueille les dispositifs nationaux d'éducation à l'image : « École et cinéma », « Collège au cinéma », et « Lycéens et Apprentis au Cinéma ».

De façon mensuelle, des animations sont proposées aux pe-



tits, jeunes, aînés, ... En complément de ces animations régulières, des ciné-rencontres sont organisées et/ou co-organisées par le cinéma autour de sujets et/ou enjeux de société, d'actualité. Pour exemple : octobre rose, le centenaire de la Grande Guerre, les migrants, la défense de l'environnement, le don d'organes, le harcèlement scolaire, ... Les projections sont toujours suivies de débats avec acteur, réalisateur, professionnels en lien avec la thématique. Les débats sont de belles rencontres avec des échanges enrichissants, des prises de conscience de situations mal connues voire inconnues.

Élisabeth de La Ferté



Union Nationale de l'Aide, des Soins et des Services aux Domiciles.

**UNA Pays d'Ouche, d'Auge et d'Argentan**  
Siège Social - 5, place de l'Europe  
61300 L'AIGLE  
[una-poa@orange.fr](mailto:una-poa@orange.fr)

UNA 1<sup>er</sup> réseau d'aide, de soins et de services à domicile.  
- Entretien du logement ; entretien et soin du linge.  
- Préparation des repas, faire les courses.  
- Bricolage, jardinage.  
- Garde d'enfants.



**Canton du MERLERAULT**  
02 33 36 03 60



**ENSEMBLE SCOLAIRE MARIE IMMACULÉE - SÉES**  
**EXTERNAT - DEMI-PENSION**

Groupes de compétences - Suivi individualisé - Séjours linguistiques  
Association sportive - Ciné club - Stage en entreprise  
**Section européenne en Espagnol**

Mail : [cmarie.immaculee@wanadoo.fr](mailto:cmarie.immaculee@wanadoo.fr)  
Place de la 2<sup>e</sup> D.B. - 61500 SÉES - Tél. 02 33 27 81 41

Création  
Décoration

**Raimbourg Dominique**  
Ebéniste Restaurateur  
06 24 23 54 52 - 61390 GAPRÉE

*Favorisez le commerce local en privilégiant nos annonceurs !*

Rencontre avec l'acteur du film *Le village en carton*

# Michael Lonsdale, "un être lumineux"



L

a soirée d'ouverture de ce 2<sup>e</sup> festival a été marquée par la présence de Michael Lonsdale, acteur principal du film *Le village de carton* dans lequel il incarne le rôle d'un prêtre confronté à la désacralisation de son église et à l'arrivée de migrants. Une belle rencontre avec un homme habité par une force intérieure qui lui fait dire : "L'amour peut tout !"

Le public a pu découvrir ce grand acteur lors de la séance d'échange qui a suivi la projection. À propos du film,



Michael Lonsdale a expliqué : "Lorsque le réalisateur, Ermanno Olmi, m'a proposé ce scénario, j'ai été très touché et j'ai éprouvé une grande joie. Je garde un tendre souvenir du tournage de ce film et de ce qu'il montre de l'humanité." Michael Lonsdale a été marqué par ce tournage comme il l'a expliqué : "J'ai ressenti une grande émotion lorsque la Croix de cette église qui allait être désacralisée a été descendue. Penser à la douleur éprouvée par un prêtre dans de telles circonstances me donne des frissons. Pourquoi cette désaffection de nos églises ? Sommes-nous assez à l'écoute des attentes des fidèles ?". Les échanges ont porté également autour de l'Homme : "J'adore les couleurs, il faudrait pouvoir regarder l'humanité comme une belle palette de couleurs." Pour lui, il faut "savoir s'adapter à chaque être humain, le considérer comme une créature voulue par Dieu. Malgré les difficultés et les énormes blessures être disponible et faire du mieux possible."

C'est le père Pierre-Yves Émile qui animait la soirée. Il a particulièrement apprécié la rencontre avec Michaël Lonsdale, "un acteur fondamentalement passionné par

la personne humaine. En discutant, j'ai vu que, pour lui, chaque rôle est une occasion d'aller à la rencontre, d'explorer, de se rapprocher du mystère qu'est chaque personne. Cette passion pour l'humanité est directement liée à sa foi dans le Christ, Dieu fait Homme. Avec sa barbe de patriarche, c'est un homme doux, humble et bienveillant qui nous témoigne d'une vie bien remplie qui trouve son sens dans la générosité qui s'offre au public pour servir au bonheur de celui-ci."

Une spectatrice a également apprécié la rencontre : "Quelle chance de rencontrer un être aussi lumineux ! On reste saisi par le contraste entre l'apparente fragilité de l'homme et la force intérieure qui se dégage de toute sa personne. Je n'oublierai pas sa voix, ni son regard, sa gentillesse, sa sérénité. Je garderai l'image d'un homme paisible et d'une grande authenticité et dont les mots témoignent d'une vie merveilleusement nourrie par la puissance de ses passions et de ses convictions."

Anne-Marie De Jaegher

 **POMPES FUNÈBRES**  
**Ets TETARD**

3 place du Gal de Gaulle - 61500 SÉES  
Tél. 02 33 29 49 11

22 rue des Petits Fossés - 61200 ARGENTAN  
Tél. 02 33 36 69 96

[www.pompes-funebres-tetard.com](http://www.pompes-funebres-tetard.com)

Prévoyance  
Obsèques  
Fleurs  
Marbrerie

 **Sarl DESCHAMPS**

ÉLECTRICITÉ  
PLOMBERIE  
CHAUFFAGE  
DOMOTIQUE

[www.sarl-deschamps.fr](http://www.sarl-deschamps.fr)  
**02.33.26.45.20**  
61500 SÉES



**VAUCELLE**  
MENUISERIE

La Fontaine Pissot - 61500 Macé  
Tél./Fax : 02 14 17 51 48 - Port. 06 89 58 21 14

**J.D. BEAUX JARDINS**  
ARTISAN PAYSAGISTE

**Création - Entretien**

Tél. 02 33 81 99 30 - Port. 06 26 41 58 94  
[j.d-beaux-jardins@orange.fr](mailto:j.d-beaux-jardins@orange.fr) - [www.beaux-jardins.fr](http://www.beaux-jardins.fr)

**61500 AUNOU-SUR-ORNE**

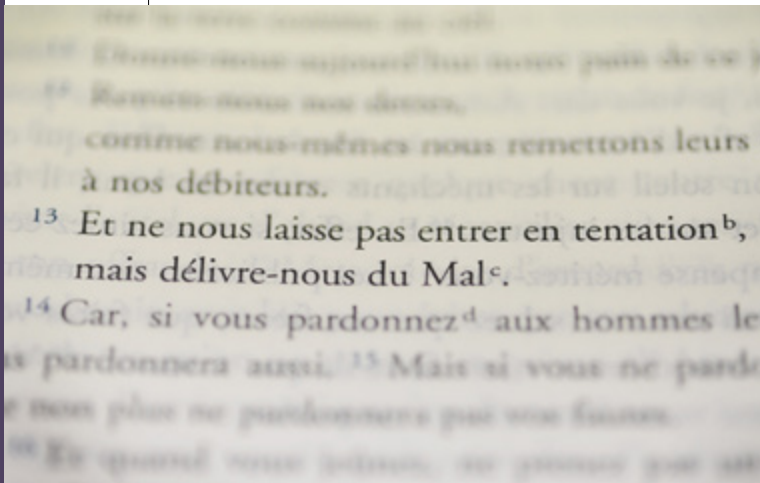
# La nouvelle traduction du Notre Père

**D**epuis le premier dimanche de l'Avent, début de l'année liturgique nous disons le Notre Père suivant une nouvelle traduction. Ce fut l'occasion pour notre évêque, Mgr Habert, d'expliquer cette prière mais aussi ses autres demandes. Elle est essentielle pour les chrétiens et nous fut donnée par le Seigneur dans un contexte d'enseignement.

À la messe, le Notre Père est introduit par : "comme nous l'avons appris du Sauveur et selon son commandement nous osons..." Le verbe "oser" exprime l'audace que nous avons de nous adresser directement à Dieu, que nous connaissons mais qui reste inaccessible. L'autre formule d'introduction : "unis dans un même Esprit nous pouvons dire avec confiance la prière que..." souligne que c'est l'Esprit qui nous introduit à la prière.

## "Notre Père..."

Le terme employé est Abba, formule familière qui est proche de papa. Elle montre la relation d'intimité entre Jésus et son père et que nous sommes ses fils adoptifs. Prier ainsi nous invite à une conversion permanente, devenir ce que nous sommes devenus par le baptême, enfants de Dieu. Malgré leurs divisions, cette prière est commune à tous les chrétiens et le "notre" nous fait sortir de l'individualisme. Même seuls, nous prions avec tous nos frères et sœurs.



## "Qui es aux cieux..."

cette expression biblique ne prétend pas situer Dieu dans l'espace mais signifie qu'il est au-delà de ce que nous pouvons concevoir de sa sainteté. Nous sommes sur la terre dans l'attente de la vie éternelle dans les cieux. Ainsi, mis en présence de notre Père, l'Esprit fait monter de nos cœurs sept demandes. Nous commençons par nous mettre dans une attitude d'adoration avec les trois premières demandes qui sont liées.

## "Que ton nom soit sanctifié..."

Dans la Bible, le nom désigne la personne aussi il était impossible de prononcer le nom de Dieu ; seul le grand-prêtre le prononçait une fois l'an dans le saint des saints. On le désignait par des périphrases : l'Éternel, le Seigneur, ... Jésus nous a révélé que le nom de Dieu est Père ce qui est rappelé plusieurs fois dans l'Évangile. Par ma vie, est-ce que je sanctifie le nom de Dieu ?

## "Que ton règne vienne..."

Jésus annonce que le règne de Dieu est proche mais sans en définir le contenu. Il est venu par la mort et la Résurrection du Christ et l'eucharistie en est l'anticipation. Un combat existe entre le règne de l'Esprit et celui de la chair. Nous n'attendons pas passivement sa venue mais agissons pour un monde plus juste et plus fraternel. Il existe des signes du Royaume mais aussi des signes de mort. Ce combat durera jusqu'à la fin des temps mais nous avons la certitude de la victoire du Christ.

Bernard Hitier

À partir de la conférence de Mgr Habert le 13 décembre 2017.

CORINNE MERCIER/CRC

**SARL Régis LASSEUR**

- Charpente
- Couverture
- Aménagement de combles

La Mare Ameline  
61500 Chailloué

[www.couverture-lasseur.fr](http://www.couverture-lasseur.fr)

02 33 28 78 89

  
**market**  
Sées

Ouvert  
le dimanche matin  
de 9h à 12h30

Tél. 02 33 27 93 96

**Merci aux annonceurs !**

# Trois adultes en chemin vers le baptême

Trois catéchumènes, Gisèle, Juliette et Julie, se préparent depuis deux ans à recevoir le baptême. La cérémonie aura lieu au cours de la vigile pascale le 31 mars.



Julie lors d'une rencontre diocésaine le 14 janvier.

L

Le catéchuménat est un parcours de deux ans au cours duquel le catéchumène, assisté de ses accompagnateurs et entouré par la communauté paroissiale, se prépare à recevoir les trois sacrements : le baptême, la confirmation et l'eucharistie.

Plusieurs étapes ponctuent ce temps :

- Un temps de première évangélisation ou pré-catéchuménat.
- Le temps du catéchuménat avec une première étape jusqu'à l'appel décisif au début du carême et une seconde étape de préparation ultime jusqu'au baptême.
- Le temps pascal où les nouveaux baptisés rendent grâce et découvrent la richesse de ce qu'ils ont reçu.

## Gisèle : "Un besoin de spiritualité"

Gisèle de Mortrée, retraitée de la Fonction publique, est issue d'une famille non catholique. Son mari et ses enfants sont baptisés.

Gisèle dit avoir été sensibilisée par des paroles de l'Évangile citées par son mari reçues comme autant de paroles justes. Lorsque ses petites filles ont reçu le baptême, Gisèle a éprouvé le besoin de connaître les Évangiles. "J'ai retrouvé dans les Évangiles ce que mon époux disait", explique Gisèle, "j'ai alors été éblouie par les paroles vivantes de ces textes. La religion m'intéressait avec un besoin de spiritualité, mais je ne savais pas que cela

s'appelait la foi."

Après s'être confiée à Christiane, une de ses accompagnatrices avec Sr Anne-Marie et Aline, Gisèle a rencontré le Père Pierre-Antoine Bozo. Gisèle a ensuite décidé de débiter la démarche vers le baptême. L'apport du groupe d'accompagnement s'est avéré très positif pour ce qui est de la connaissance et le message éblouissant des évangiles ainsi que la découverte de l'amour du Christ. La démarche de Gisèle a été progressive, recherchant les raisons de croire et voulant être cohérente dans son parcours de foi. La messe et la prière sont des temps importants pour Gisèle comme des temps d'union avec tous les baptisés et aussi les non-baptisés. Le chant l'aide beaucoup à prier. Gisèle découvre plusieurs sortes de prières dont la prière des Mères. Gisèle a beaucoup apprécié l'accompagnement et trouve un grand réconfort dans l'Église.

## Juliette : "Une frontière à franchir"

Juliette habite Sées où elle tient un commerce, elle est maman d'un petit Ludwig et se prépare également à recevoir le baptême.

Juliette est entrée en catéchuménat en septembre 2015 après quelques rencontres avec le Père de Sainte Preuve qui l'accompagne dans son parcours. Elle définit le baptême comme une porte qui s'ouvre vers une renaissance, besoin vital quand "on rentre en foi". "C'est une frontière à franchir et un parcours vers une nouvelle vie. On reçoit la lumière et tout commence".

Si Juliette a toujours eu une "certaine" foi, le besoin viscéral est venu après la lourde épreuve qu'a été la perte d'un enfant il y a quatre ans. Après des périodes de doute, sa foi s'est imposée à elle lors d'une visite de la cathédrale. "Alors il y a acceptation, on lâche prise et on se remet entre les mains du Seigneur. Je ne me suis plus sentie seule du tout".

Juliette adressera sa lettre à Mgr Habert et l'appel décisif sera le 18 février. La jeune femme a beaucoup apprécié l'accompagnement du Père de Sainte Preuve et du groupe de préparation.

Le témoignage auprès de son entourage et dans la société est important pour Juliette : "Il faut être à l'écoute et constant dans ses affirmations et ses comportements". Juliette relit maintenant les Évangiles avec un regard différent et découvre les apôtres choisis par le Christ humains et proches de nous. La prière et la messe sont essentielles pour Juliette, sa foi est bien ancrée mais la pratique doit être entretenue. Elle souhaite être davantage présente et active au sein de la paroisse.

## Une totale découverte pour Julie

Julie, jeune maman de deux enfants, Luna et Mathis, habite avec son conjoint un hameau de Belfonds et est comptable à Alençon. Pendant son parcours vers le baptême, Julie a été accompagnée par Annie, Chantal et Jean-Marie.

Julie est issue d'une famille croyante mais non pratiquante qui avait fait le choix de ne pas faire baptiser ses enfants. Ce temps de catéchuménat a été pour Julie un temps de totale découverte. Pour elle le baptême représente l'entrée dans la communauté et le début de la vie chrétienne. Plusieurs décès parmi ses proches, dont deux enfants, ont provoqué chez Julie une recherche et une réflexion. Après la préparation du baptême de Luna avec Jean-Marie diacre, le cheminement de Julie a été progressif et la démarche de demande du baptême s'est imposée à elle. Julie découvre les textes et apprécie les explications. Julie a aimé l'accueil chaleureux fait aux catéchumènes lors de la célébration d'entrée en Église au cours d'une messe en juillet. La jeune femme a fait part de sa démarche à son entourage familial et professionnel, elle n'a reçu que des réactions positives. Après l'appel décisif le 18 février, Julie recevra le baptême avec Gisèle et Juliette dans la joie de Pâques le 31 mars.

Daniel Maincent



Gisèle, une des trois catéchumènes, recevant de notre évêque l'huile des catéchumènes.

# Que célèbrent la Pâque juive et la Pâque chrétienne ?

La Pâque chrétienne trouve ses racines dans la fête de la Pâque juive. Mais alors que les juifs célèbrent le souvenir de la libération de leur peuple soumis en esclavage par Pharaon, les chrétiens reconnaissent dans la Résurrection de Jésus l'accomplissement de cette libération par Dieu.



*Liée à l'Exode chez les juifs, la Pâque représente la Résurrection, symbolisée par le feu, pour les chrétiens.*

La Pâque juive célèbre un événement central dans l'histoire et la foi d'Israël : l'Exode, c'est-à-dire, la sortie d'Égypte où les Hébreux étaient esclaves de Pharaon. Fête centrale du rituel juif, la pâque commémore le passage de la captivité à la liberté et la délivrance donnée par Dieu.

Pour les juifs, la fête de Pâque ne rappelle pas seulement un souvenir, elle dit qu'aujourd'hui encore Dieu est le libérateur. "À chaque génération, chacun doit se considérer comme si lui-même était sorti d'Égypte, car il est écrit : Tu diras à ton fils : c'est à cause de ce que l'Éternel a fait pour moi, quand je sortis d'Égypte", dit la tradition rabbinique dans la Mishnah (Mishnah, Pesahim 10, 5).

Le repas pascal se prend en famille, au début du printemps, quand la nature "ressuscite" après le sommeil hivernal. Au cours de ce repas, on immolait l'agneau dont le sang marquait les portes des maisons des Israélites pour les protéger de la mort. La pâque juive unit un rituel pastoral (l'agneau) et un rituel agricole (le pain).

Les chrétiens ont reconnu dans la mort et la Résurrection de Jésus l'accomplissement de ce que préfigurait la sortie d'Égypte : la libération du mal et de la mort, l'appel à la liberté et l'entrée dans la vie voulue, et donnée, par Dieu.

Croire.com.  
Publié le 2 avril 2014.



**AMBIANCE CONFORT Sarl**

Notre savoir-faire c'est :  
Relooking de salle de bain - Adoucisseur  
Rénovation énergétique de l'existant  
Géothermie - Aérothermie - Bois - Gaz  
Maintenance Gaz et Fioul  
Isolation en vrac

Z.A. L'Ardrier  
61570 MORTRÉE

**PLOMBERIE - CHAUFFAGE - ENR - ÉLECTRICITÉ**

Contact@ambianceconfort61.fr  
www.ambianceconfort61.fr

02 33 27 81 47

**Particuliers, entreprises, collectivités...**

**ETS.** Pour tous besoins de main d'oeuvre, contactez nous !

51 Faubourg Saint Eloy  
61400 MORTAGNE-AU-PERCHE  
02 33 83 03 81 - accueil@ets61.fr

SI SERVICES à LA PERSONNE



# Une semaine pas comme les autres

## Les Rameaux

**Hosanna ! Béni soit Celui qui vient au nom de Dieu.**

**Qu'on le crucifie !**

Le dimanche des paradoxes ! Nous commémorons d'une part, l'entrée solennelle de Jésus à Jérusalem, sous les acclamations de la foule... et d'autre part, sous les cris de cette même foule, sa condamnation et sa mise à mort sur une croix. Jésus acclamé... Jésus humilié !

**Qui es-tu Seigneur pour que nous croyions en Toi ?**



CORINNE MERCIER/CIBC

## La Messe chrismale

**Mardi saint : L'Esprit du Seigneur est sur moi... Il m'a envoyé porter la Bonne Nouvelle.**

Temps fort qui manifeste l'unité de l'Église diocésaine autour de l'évêque. Tous entraînés dans un même élan missionnaire. Les prêtres et les diacres renouvellent à cette occasion, les vœux d'engagement prononcés à leur ordination. La messe est dite "chrismale" car c'est au cours de cette célébration que le Saint Chrême est consacré. Il servira pour les sacrements du Baptême, de la Confirmation et de l'Ordre. Seront aussi bénites : l'Huile des catéchumènes et l'Huile des malades.

**Baptisés en Jésus Christ comment prendre part, chacun selon sa vocation, à l'annonce de la Bonne Nouvelle ?**

## Le Jeudi saint

**Faites ceci en mémoire de moi !**

Le Jeudi saint annonce la fin du carême et l'entrée dans le mystère pascal. Toute la communauté chrétienne est invitée à commémorer la Cène, le dernier repas de Jésus avec ses disciples au cours duquel il institue l'Eucharistie et le sacerdoce. Par l'Eucharistie, il offre son corps et son sang pour le Salut du monde. Par le geste du lavement des pieds, il se fait serviteur. C'est tout le sens du mot "sacerdoce".

**Quelle place accordons-nous à l'Eucharistie dans notre vie ?**

## Le Vendredi saint

**Père, entre tes mains, je remets mon esprit...**

Célébration de la Passion du Christ et de sa mort sur la Croix. Jour de deuil mais aussi jour de la révélation de l'Amour du Christ pour son Père et pour nous ! Il n'y a pas de célébration eucharistique mais un office de la Passion avec trois lectures dont la Passion selon saint Jean, une prière universelle aux grandes intentions de l'Église, l'adoration de la Croix et la communion (avec les hosties consacrées la veille). Ce jour-là les chrétiens sont invités au jeûne et à l'abstinence pour s'unir aux souffrances du Christ... disposer leur cœur à mieux l'accueillir.

**Face aux croix de ce monde... quelle réponse apportons-nous ?**



ALAIN ENOCES/CIBC

*Vendredi saint sur les pentes du Mont-Saint-Michel avec le père René Fournier, recteur du sanctuaire, avec les moines et moniales des Fraternités monastiques de Jérusalem et des laïcs.*



ALAIN ENOCES/CIBC

## Le Samedi saint

**Il a été enseveli... Il est ressuscité !**

L'Église contemple d'abord le mystère de la mort du Christ. Jour de silence et d'espérance !

Le soir du Samedi saint commence la célébration de la Résurrection par la veillée pascale. Elle est riche des symboles utilisés pour rappeler le sens de la Passion et de la Résurrection :

- Rite du cierge pascal (avec le Feu et la Lumière)
- Rite de la Parole (notre histoire depuis la Création jusqu'à la Résurrection)
- Rite baptismal (avec l'Eau)
- Rite eucharistique.

Au terme du carême, la lumière de la Résurrection éclate dans la nuit et vient vivifier la foi des chrétiens qui renouvellent les promesses de leur baptême. Moment privilégié pour les catéchumènes qui seront baptisés cette nuit-là.

**Donne-nous Seigneur un cœur nouveau, mets en nous Seigneur un esprit nouveau...**

## Le Dimanche de Pâques

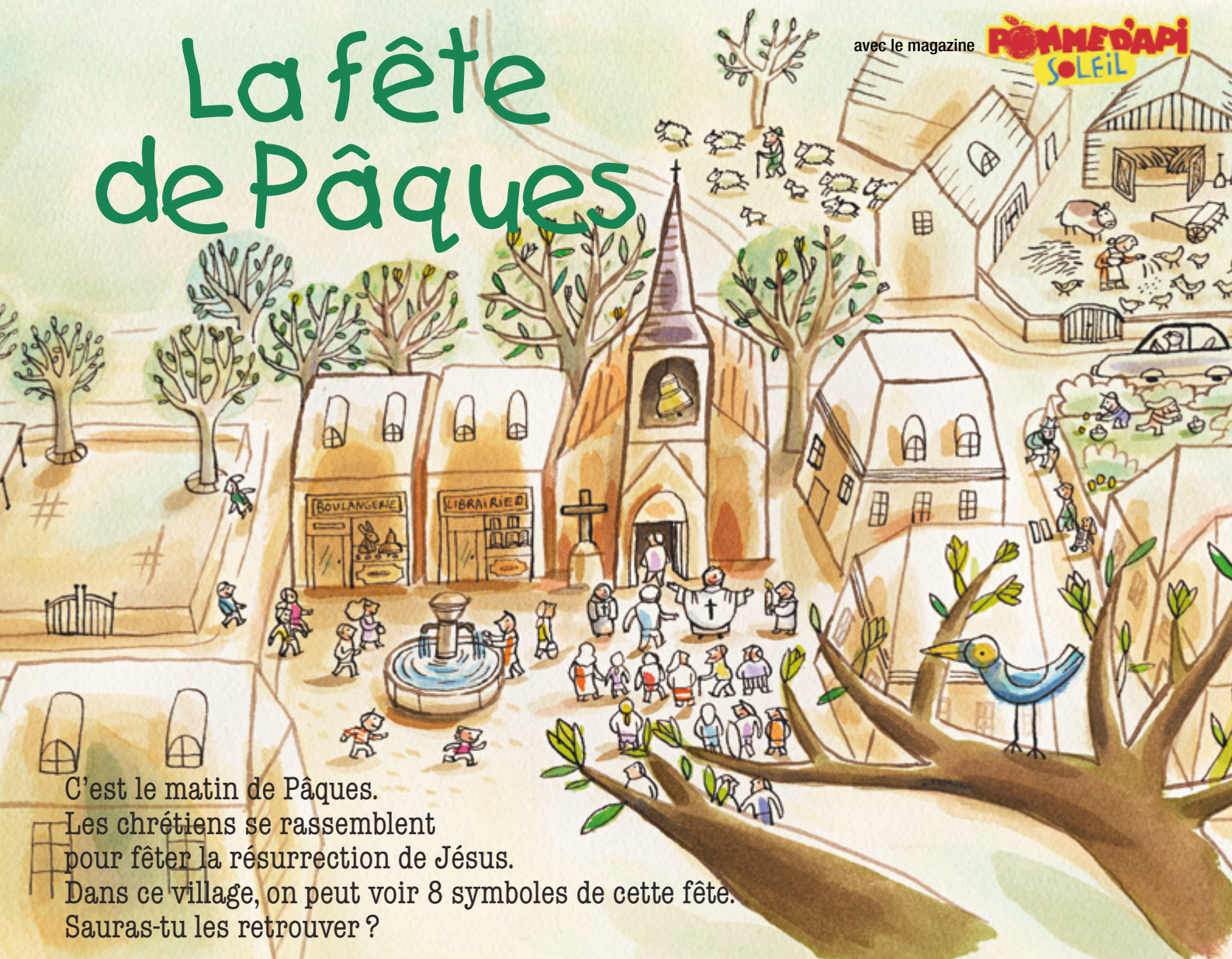
**Alléluia ! Jésus est vivant !**

Jour d'allégresse ! L'Église fête solennellement la Résurrection, la victoire de la vie sur la mort, une formidable espérance pour tous les chrétiens.

**Le mystère pascal est au cœur de la foi chrétienne. Il est notre force pour oser témoigner du bonheur d'être chrétien !**

**Anne Marie De Jaegher**  
à partir de différents documents

# La fête de Pâques



C'est le matin de Pâques.  
Les chrétiens se rassemblent  
pour fêter la résurrection de Jésus.  
Dans ce village, on peut voir 8 symboles de cette fête.  
Sauras-tu les retrouver ?



## La croix

Jésus est mort sur une croix.  
Les croix, que tu peux voir autour de toi, nous rappellent que Jésus a donné sa vie par amour pour nous.



## Le cierge pascal

C'est la grande bougie que l'on brûle à Pâques. La lumière qui brille est le signe que Jésus est vivant et présent.



## Une cloche

À Pâques, les cloches sonnent et carillonnent ! Elles annoncent à tous que Jésus est ressuscité et qu'il est vivant !



## L'habit du prêtre

Le prêtre est habillé en blanc lors de la messe de Pâques. Le blanc est la couleur de la résurrection, de la lumière, de la pureté et de la fête.



## Un œuf en chocolat

À Pâques, on voit des œufs dans les vitrines, à la maison, quelquefois dans notre jardin. L'œuf nous fait penser à la vie qui naît, un peu comme le printemps !



## L'eau

L'eau, c'est la vie. On en a besoin pour vivre. Quand un chrétien est baptisé, on lui verse de l'eau et on demande que l'Esprit de Dieu vienne sur lui. Une vie nouvelle commence !



## Un agneau

Mais pourquoi le petit agneau est symbole de Pâques ? Cet animal est symbole de pureté, d'innocence et de paix. On appelle Jésus, « l'agneau de Dieu ».



## Des bourgeons

Le printemps est symbole de naissance et de renaissance. Dans la nature, tout renaît, tout refleurit, tout chante... Au revoir, l'hiver !

# ORNE

## actualités

Diocèse de Sées



Mars 2018  
Trimestriel

n°81

## Qu'un printemps nouveau renaisse !

**N**ul hiver ne désespère,  
qu'un printemps nouveau  
renaisse !”

Cette hymne de carême évoque ce que nous revivons chaque année : un passage de la mort à la vie. En effet, après les mois d'hiver marqués par l'obscurité, une nature dépouillée, une météo souvent glaciale et pluvieuse, succède le printemps caractérisé par un retour à la lumière, la chaleur du soleil et une nature verdoyante et bourgeonnante. Il n'est donc pas innocent que Pâques, fête par excellence de la victoire de la vie sur la mort, se situe au cœur du printemps.

### Le grain de blé

Par la mort et la Résurrection du Christ apparaît une nouvelle vie. Jésus lui-même nous l'explique dans sa parabole sur le grain de blé : *“Amen, amen, je vous le dis : si le grain de blé tombé en terre ne meurt pas, il reste seul ; mais s'il meurt, il porte beaucoup de fruit”* (Jn 12, 24).

Par cette image, Jésus présente à ses disciples son départ, s'appuyant sur le processus de germination du grain de blé. Ce grain traverse une période de noir total, il n'est plus lui-même. Mais pendant cette période,



FABRICE BAULT/CIRIC

il reçoit une autre nourriture (eau, engrais...) qui l'aide à se transformer pour entrer dans la phase de croissance, puis dans celle de floraison. Ainsi, de la mort sur la Croix jaillit la vie et une vie qui trouvera son éclosion la plus parfaite dans la Résurrection.

### Une même dynamique

Eclairés par l'enseignement de Jésus et par ce que nous contemplons chaque année de la nature, nous sommes alors invités à entrer dans cette même dynamique : mourir à nous-mêmes pour laisser la

vie de Dieu nous irriguer et dès lors, porter du fruit en abondance, jusqu'à notre ultime printemps où il nous sera donné de renaître et de goûter

cette vie en plénitude, comme l'exprime si bien la fin de l'hymne précédemment citée : *“Nulle branche ne s'effeuille sans espoir d'une autre sève. Ainsi l'homme qui accueille l'espérance que*

*Dieu lève. Au couchant de notre vie, Dieu nous prend et nous relève”.*

*Pâques, fête  
par excellence  
de la victoire  
de la vie  
sur la mort*

**Père Stéphane CAILLIAUX**

# Dites-le avec des fleurs!



## Des fleurs pour prier

Pour beaucoup d'entre nous, fleurir en Église est une question d'art ou d'esthétique. En réalité, c'est tout autant rendre grâce, aider les fidèles à prier, révéler une présence sans s'y substituer... Rencontre avec Geneviève Sonnet, membre d'un groupe de fleurissement à Flers.

Difficile pour Geneviève de s'exprimer seule sur la question du fleurissement en liturgie : pour elle, ce service est l'œuvre d'une équipe et il requiert l'effacement. *"C'est le Christ qui est important"*, affirme-t-elle d'emblée. Et cette conviction change tout : plus question alors de faire seulement des compositions ou des bouquets, aussi beaux soient-ils. L'essentiel est que cela participe à la liturgie : *"Il s'agit de rendre grâce dans une célébration de la nature, en offrant si possible les fleurs, feuillages et branches de la saison. Et, si nous pouvons les cueillir dans nos jardins, notre plaisir est encore plus grand"*, précise Geneviève, ajoutant que les contenants participent aussi à la mise en valeur florale. Dans l'église, c'est surtout le chœur que

l'on fleurit, et avant tout le pied de l'autel et de l'ambon (lieu de la Parole), toujours avec grâce mais sans excès, la table d'autel elle-même est rarement fleurie. Si les fleurs rappellent l'éphémère de nos vies, elles sont d'abord là pour nous dire une présence ; elles ne sont pas au centre de la liturgie, mais elles désignent le tout Autre.

### Bonheur intérieur

Comment Geneviève en est-elle venue à participer à ce service ? *"C'est en 1996, au retour d'un pèlerinage à Lourdes que Colette m'a proposé de l'accompagner dans ce service qu'elle assurait à Flers. Je n'avais pas de don particulier, mais j'aimais les fleurs. J'ai beaucoup appris à ses côtés, puis je me suis formée"*.

Vingt ans plus tard, Geneviève est toujours là ; elle intervient même dans des formations diocésaines.

À Flers, chacune des églises est fleurie par une équipe de personnes formées. Comme beaucoup d'autres, ces groupes ne demanderaient qu'à accueillir de nouvelles (nouveaux) bénévoles. *"Il nous faut être motivées, mais c'est apaisant, d'autant que souvent nous parlons peu lorsque nous réalisons le fleurissement. Et quel bonheur intérieur d'entendre dire, comme cela m'est arrivé : "Ce bouquet me donne envie de prier !"*



Gérard Huet

# Fleurs : plaisir des yeux, joie pour le cœur

**A**u cours de ma vie (90 ans), J'ai assisté à une "révolution florale" Des villages sans couleur, des villes sans luminosité, des jardins sans palette, ont changé d'apparence. Le cœur des bourgs, les centres urbains, parcs et jardins sont devenus attrayants.

La France profonde, comme la plus visitée, a multiplié les parterres. Elle a fleuri les ruelles les plus ternes. On dirait que Marianne et les pays européens ont redécouvert l'art floral. Chaque municipalité a contribué à cette réussite.

Par exemple dans l'Orne, Saint-Fraimbault, modeste village, a obtenu plusieurs années de suite le prix international du fleurissement. Des Japonaises sont même venues en stage pour apprendre les techniques florales. Et que dire de Rochefort-en-Terre (Bretagne), la capitale du géranium ?

## Expression de nos sentiments

Pour souhaiter une fête ou briser une solitude, dites votre proximité" avec des fleurs!

Les fleurs, en effet, peuvent devenir l'expression de nos sentiments. Elles transmettent ce que nos mots trop étroits et nos phrases trop courtes n'arrivent pas à dire de façon satisfaisante. C'est une plus-value pour nos pensées qu'elles complètent joliment.

Mais d'où viennent-elles ? Quelle est leur origine ? Disons simplement que toutes les fleurs de l'avenir sont dans

les semences d'aujourd'hui. Les horticulteurs, les "jardiniers du moment" le savent mieux que quiconque.

Alors, on imagine sans peine ce qu'il a fallu pour les faire pousser, pour préparer les compositions, tirer parti des intempéries, synchroniser les floraisons... Et la vue de ces parterres, de ces terrasses multicolores, de ces balcons fleuris, nous met le cœur en fête. C'est comme si le paysage avait pris, pour quelques semaines, son habit du dimanche.

## Gestes fleuris

Et les fleurs coupées, pour les gestes personnalisés pendant l'année ? Ces fleurs

que l'on offre le cœur plein à craquer, ces gestes fleuris et chaleureux arrivent à faire fondre les petits icebergs qui refroidissent l'existence. Demandez aux malades, aux personnes encerclées de solitude : elles voient se prolonger votre visite grâce au bouquet que vous leur avez offert. Regardez dans nos églises, l'art floral est souvent si épanoui ! N'est-ce pas un point d'appui qui contribue à notre prière ? Tant il est vrai que la beauté est un chemin vers Dieu.



Sur la tombe de Papy, des fleurs ? Pourquoi ?

*Les fleurs transmettent ce que nos mots trop étroits et nos phrases trop courtes n'arrivent pas à dire de façon satisfaisante.*

C'est la question que pose le petit Pierre à sa grand-mère. Et la mamie de lui faire cette belle réponse : *"Quand tu es né, ta maman a reçu beaucoup de fleurs. Elle en a placé près de ton berceau et elle disait à ceux qui venaient t'admirer : "vous savez, une vie nouvelle ça se fête". Tu vois, pour moi, les tombes sont le berceau de la vie éternelle, promesse de Jésus. Il nous a montré le chemin. Alors, même si nous avons le cœur en écharpe, lourd de peine de ne plus avoir ton papy parmi nous, en déposant des fleurs sur sa tombe, on pense à cette vie nouvelle de ton grand-père. Il est maintenant près de Jésus. Et puis c'est une façon de remercier de tout ce qu'il a fait pour nous tous, car il nous aimait bien. Tiens, dit-*

*elle, en essuyant une larme, mets toi-même, mon petit Pierrot, le beau bouquet sur la tombe de ton papy et retiens bien ce que je viens de te dire..."*

Certaines fleurs nous parlent...

Par exemple : le muguet du 1<sup>er</sup> mai s'offre comme un porte bonheur.

Le myosotis, que les Anglais et les Allemands appellent "Ne m'oubliez pas", nous redit la fidélité et l'amitié.

Le soleil est une invitation à nous tourner vers la lumière.

La pensée : une rencontre heureuse qui se prolonge.

La violette : humilité, discrétion.

Le lys : pureté, vérité, beauté.

On pourrait aussi parler de la rose qui a donné son nom au rosaire, à la rosace, sans oublier les fleurs de la passion qui parlent d'elles-mêmes.

## Fleurs du mal et fleurs de sainteté

Au niveau symbolique, il existe des fleurs du mal et des fleurs de sainteté. *Les Fleurs du mal* dépeintes par Baudelaire, en 1857, poussent comme l'ivraie, cherchant à étouffer le bon grain. Elles fructifient dans les déserts de l'orgueil, se multiplient dans les terres desséchées du mépris de la vie, dans les marécages du pouvoir absolu, de la haine et de la violence.

Mais grâce à Dieu, sur la terre des hommes grandissent aussi des fleurs de sainteté. Il serait bon de relire saint Paul écrivant aux Galates (5, 22) énumérant les fruits de sainteté : amour, Joie, paix... Ce sont des fruits, direz-vous ? Oui, mais dans le cas présent, peut-il y avoir des fruits sans semences, des fruits sans racines et sans fleurs ?

Sans cet art floral qui nous concerne, que deviendrions-nous ? La fleur : plaisir des yeux... joie pour le cœur...porteuse de messages... Les fleurs de sainteté ? Un trésor pour l'avenir de l'homme !

Charles Mérand, prêtre



# Jamais trop petit pour faire de la beauté

Sur la carte de l'Orne, avez-vous vu Saint-Agnan-sur-Sarthe ? La rivière qui passe à Alençon trouve sa source à quelques petits kilomètres (sur Soligny-la-Trappe). Ce village arbore un panneau avec deux fleurs, octroyées par la région de Basse-Normandie.

**A** Saint-Agnan-sur-Sarthe, il y a cinq maisons dans le bourg et 95 habitants. Et pourtant, le budget "fleurissement" atteint les 1000 euros. "Budget à la mesure de ce que nous sommes", dit le maire : un vrai village fleuri !

Quatre bénévoles font le travail : semences, compositions, entretien. L'arrosage demande quatre heures à la belle saison. Cela exige de la disponibilité. Sans compter que cet été, il y avait un magnifique vélo en fleurs quand Mortagne organisait l'immense rallye pour 8000 amateurs de la "petite reine".

Outre les fleurs, il y a aussi une décoration importante qui raconte un peu l'histoire du village. Pour Noël, c'est le comité des fêtes qui organise la décoration. La commune a participé au Comice agricole en 2015, lorsque c'était son tour. En juillet, tout le village se rassemble pour faire la fête et manger dans la bonne humeur. Le fleurissement a donc toute sa place dans la vie communale et c'est l'affaire du plus grand nombre.

"Nous voulons améliorer l'environnement, nous dit M. le Maire. C'est un plaisir de voir des compositions florales. Cela fait aussi travailler l'imagination. Il faut trou-



*ver des idées nouvelles. Nous sommes heureux de voir des gens de passage s'arrêter pour prendre des photos. Mais attention : il n'y a ni auberge ni café au pays. Il faut tout avoir avec soi."*

Cela fait vingt ans que la commune de Saint-Agnan se fait belle pour la joie de tous. Pour faire cela, il faut aimer non seulement les fleurs, mais la nature, les hommes, notre terre.

Denis Mary

## Villages fleuris

La Service départemental du tourisme incite les communes à fleurir en organisant un concours annuel : "Villages fleuris". La Région prend ensuite le relais et c'est elle qui accorde le label avec une, deux ou trois fleurs. Ce label est accordé pour quatre ans. On peut perdre des fleurs si on arrête de faire des efforts.

Seules deux communes ont quatre fleurs dans le département : Bagnoles-de-l'Orne et Saint-Fraimbault (en Passais). Ce sont des "seigneurs".

D 24



Un joli vélo pour l'été 2017.

PUBLICATION DU DIOCÈSE DE SÈES B.P.25 - 61 500 Sées.  
DIRECTEUR DE LA PUBLICATION: Emmanuelle Leconte  
Éditeur: Bayard Service Édition Ouest, BP 97257 - 35772 Vern-sur-Seiche  
Tél. 02 99 77 36 36 - bse-ouest@bayard-service.com -  
www.bayard-service.com. SECRÉTAIRE DE RÉDACTION: Bernard Le Fellic  
MAQUETTE: BSE Ouest - IMPRIMERIE: Du Loch.  
DÉPÔT LÉGAL: 1<sup>er</sup> trimestre 2017 - ISSN en cours

Il est interdit de reproduire intégralement ou partiellement sur quelque support que ce soit la présente maquette Orne Actualités, sans autorisation préalable et écrite de la part de Bayard Service. Tout contrevenant s'expose à des poursuites pénales.

# Travaux dans les salles paroissiales de Sées

À

côté du presbytère de la cathédrale, à Sées, se trouve une maison dans laquelle nous avons cinq salles de réunion :

quatre de petite dimension, propices aux groupes de catéchisme ou aux rencontres de préparation de baptême, de mariage ou d'inhumations ; une assez grande pouvant contenir une quarantaine de personnes, dont l'inconvénient majeur est de se situer onze marches au-dessus du niveau de la rue. Ces salles ont été réaménagées dans les années 1960 et elles sont aujourd'hui en assez mauvais état, les huisseries ayant besoin d'être remplacées, l'électricité entièrement refaite et le chauffage complètement revu en fonction des normes actuelles.

Il y a un facteur non négligeable qui a largement pesé dans la réflexion qui dure depuis quatre ans par rapport à la réfection de nos salles paroissiales : celui de l'accessibilité aux personnes à mobilité réduite. La loi, en effet, oblige les éta-

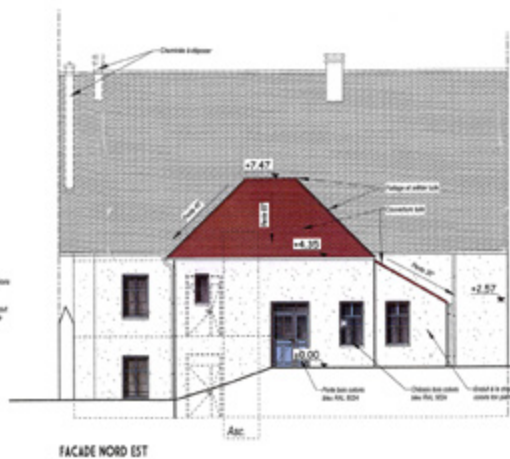
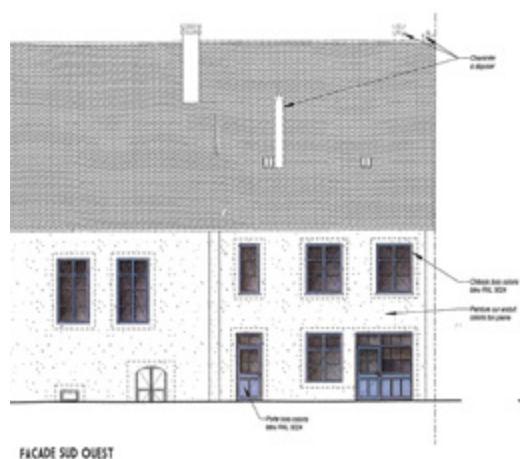
blissements recevant du public à rendre accessible les locaux à tous. Il n'aurait pas été sérieux de refaire les salles sans résoudre cette question cruciale, d'autant qu'il arrive que nous recevions pour les activités de la paroisse des personnes en fauteuil roulant. Bien sûr, cela va occasionner des frais importants, car cela va nécessiter un agrandissement côté jardin dans lequel se situera un élévateur électrique qui rendra accessible la grande salle et les deux petites salles du premier étage.

Par la même occasion, nous avons réfléchi à l'articulation entre le presbytère et la maison paroissiale, l'idée étant que cette dernière puisse vraiment être la maison de tous les paroissiens, particulièrement ceux qui sont investis dans les différents mouvements et services, et que le presbytère soit davantage la maison des prêtres qui y résident. Actuellement, l'accueil et beaucoup de rencontres ont lieu au presbytère. Après les travaux, il y

aura un grand accueil paroissial, largement ouvert sur la cour du Chapitre par une baie vitrée, plus accueillante que la porte aveugle du presbytère. Les différentes salles seront ouvertes au public et permettront de recevoir les personnes convenablement.

Alors, bien entendu, tout cela a un coût. Le diocèse, qui est propriétaire de la maison paroissiale va en assumer une bonne partie. La paroisse, qui détient quelques réserves, va prendre une autre partie en charge (et comme la maison a vocation à servir à l'ensemble du pôle missionnaire, la paroisse Saint-Gilles en prendra une petite partie à sa charge). Mais nous sommes aussi dans l'obligation de faire appel aux dons des fidèles ; ceux-ci seront défiscalisables de l'impôt sur le revenu. Nous vous remercions par avance de votre grande générosité pour ce beau projet.

Abbé Henry de Sainte Preuve,  
curé



Les façades de la maison paroissiale.

## Librairie Religieuse



Épicerie et confiserie monastiques,  
produits du terroir.  
Artisanat et objets religieux.  
Librairie régionale et spirituelle,  
livres pour enfants.

61380 SOLIGNY-LA-TRAPPE - Tél. 02 33 84 17 00  
Site : [www.latrappe.fr](http://www.latrappe.fr)

## VOTRE AGENCE DE CRÉDIT AGRICOLE MUTUEL DE NORMANDIE



90, rue de la République  
61500 SÉES  
02 33 81 54 19

# Le programme des pèlerinages 2018

“Un être humain, vivant dans le monde terrestre est soumis à la succession temporelle: son présent suppose un passé et prépare un avenir...”  
Dom Robert Le Gall, archevêque de Toulouse - dictionnaire de liturgie.

## Chapelle Montligeon

Faire mémoire est l'occasion de partir en pèlerinage pour vivre un présent qui nous ouvre vers l'avenir. Ainsi, pour célébrer l'anniversaire de la mort de l'abbé Paul Buguet, fondateur de l'œuvre de Montligeon, une marche pèlerine, dans la forêt domaniale de Reno Valdieu, nous conduira vers les Ateliers Buguet, aménagés sur la friche industrielle laissée par l'imprimerie, nous interrogeant sur ce que dit l'Église sur le travail.

## Notre-Dame de Lorette

En juin, dans les lieux de mémoire de la Somme et du Pas-de-Calais, comme Péronnes, Notre-Dame de Lorette, Vimy, nous nous souviendrons que des soldats sont morts pour la France de 1914 à 1918, pour préserver notre avenir en vue d'une paix toujours à entretenir.

## Pèlerinages 2018



## DIOCÈSE de SÉEZ

**Pratique:**  
Renseignements auprès de la direction des pèlerinages diocésains aux 02 33 81 15 06 (les Lundis, Mardis, et Jeudis) ou par courriel: [pelerinage@diocesedeseez.org](mailto:pelerinage@diocesedeseez.org)

## Lourdes

Il y a 160 ans, à Lourdes, pour la première fois, la Vierge Marie apparaissait à Bernadette Soubirous, enfant pauvre et malade. Cette année, le thème du pèlerinage reprend cette parole de Marie aux serveurs de la noce à Cana: “Faites tout ce qu’il vous dira” (Jean 2). Comme Marie et Bernadette, à notre tour d’être des porte-parole, d’abord à l’écoute puis au service pour construire un monde meilleur. Les jeunes, de 16 à 30 ans, l’avenir, auront la possibilité d’apporter leur contribution au Synode, sur les jeunes, la foi et le discernement des vocations.

## Ligugé

Quelles vocations avaient saint Martin, saint Céneré et sainte Marie de l'Incarnation ? Saint Martin s'est mis en route pour évangéliser les campagnes. Nous suivrons son parcours de Ligugé à Candes -Saint Martin en passant par Tours, où nous ferons une parenthèse pour évoquer la tourangelle Marie Guyart, qui, après avoir été épouse et mère, veuve et chef d'entreprise est devenue ursuline à 32 ans sous le nom de Marie de l'Incarnation. Educatrice et évangéliste de la Nouvelle France, elle a été canonisée par le pape François en 2014.

## Saulges

En mai, nous irons à Saulges, en Mayenne, rendre visite à Saint Céneré, frère de Saint Céneri connu dans l'Orne car il a donné son nom à un des plus beaux villages de France. Saint Céneré, dans le sillage de saint Martin, s'est évertué à évangéliser la France rurale.

## Terre sainte

Tous ces chemins nous ramènent aux sources de la foi, en Terre sainte. Du 23 avril au 2 mai, accompagnés par le Père Loïc Gicquel des Touches, 53 pèlerins parcourront la Terre sainte évoquant les racines du christianisme, Jésus-Christ, et les disciples d'hier et d'aujourd'hui.

Marie-Pierre Rillet



# Anne-Marie, coordinatrice du pôle missionnaire



**Anne-Marie a reçu, il y a quelques semaines, sa lettre de mission des mains du père Gicquel des Touches, vicaire épiscopal, lui confiant la charge de coordinatrice du pôle missionnaire.**

***Si les Sagiens vous connaissent, les paroissiens de Saint-Gilles peuvent être un peu moins. Pouvez-vous en quelques mots, vous présenter ?***

J'habite à Sées. Je suis mariée. Nous avons trois enfants et le bonheur de voir grandir onze petits-enfants. L'essentiel de ma carrière professionnelle s'est déroulé au sein de l'Enseignement Catholique.

***Avant cette nomination, quels furent vos engagements dans l'Église ?***

Je fais partie de l'équipe pastorale de Saint-Latuin des Sources depuis 2009 ainsi que de l'équipe de rédaction du journal Ensemble. J'ai participé en 2013 à l'organisation du premier Parcours Alpha sur le pôle et nous préparons actuellement "la 5<sup>e</sup> édition" pour septembre 2018. Pendant plusieurs années je me suis aussi investie au Secours

Catholique. En acceptant cette mission dont je mesure l'ampleur, je me situe avec humilité dans la continuité de mes différents engagements.

***Les pôles missionnaires ont remplacé les doyennés. Pour quelles raisons, cette nouvelle dénomination ?***

Jusqu'en 2014, nous parlions de doyenné. Face à une réalité de plus en plus évidente : restructuration territoriale, diminution du nombre de prêtres, difficulté dans certaines paroisses de remplir la triple mission de l'Église (Annoncer, Célébrer et Servir) Mgr Habert et son conseil ont mené une enquête et une réflexion sur tout le diocèse qui a abouti à l'issue de l'assemblée diocésaine des 6 et 7 juin 2015 à la création de 10 pôles missionnaires. Tout en insistant sur le fait que la paroisse reste l'échelon de proximité, chacune de ces entités a pour objectif de remplir au mieux sa triple mission en accentuant la mutualisation des forces et des moyens pour mettre en œuvre de manière dynamique les projets pastoraux initiés par le diocèse.

***Comment envisagez-vous cette mission ?***

En ce qui concerne notre pôle, nous ne partons pas de rien ! Les deux équipes

pastorales ont déjà l'habitude de travailler ensemble dans un climat fraternel et convivial.

Sous la responsabilité du vicaire épiscopal référent, le Père Loïc Gicquel des Touches, du doyen, le Père Henry de Sainte Preuve, avec le Père Pascal Durand, curé de Saint-Gilles et les autres membres des deux équipes, ma mission de coordinatrice consiste à permettre la poursuite de ce qui existe déjà au niveau du pôle (Journal, Préparation au mariage, Groupes Bible, Retraite de Profession de foi, Alpha...) et à le rendre encore plus visible. Ma mission consiste également à susciter des initiatives en lien avec les orientations diocésaines, à faciliter la communication et le partage d'expériences et à être à l'écoute des attentes. Tout un programme qu'ensemble et avec l'aide de l'Esprit Saint, nous nous efforcerons de mettre en œuvre, avec audace et enthousiasme pour donner le goût au plus grand nombre de découvrir la Parole de Dieu, de s'en nourrir et d'en vivre... dans la "Joie de l'Évangile". C'est là mon vœu le plus cher !

**Propos recueillis par Bernard Hitier**

# Le planning des célébrations

Dates	Relais du Mêle	Relais d'Essay/ Hauterive	Relais de Sainte-Scolasse
<b>Vend. 2 mars</b>		18 h 30 chemin de Croix Le Mênil-Brout	
<b>Sam. 3 mars</b>			17 h : messe à Ste-Scolasse
<b>Dim. 4 mars</b> (3 <sup>e</sup> dim. de carême)	11 h : messe au Mêle	9 h 30 : messe à Hauterive	
<b>Sam. 10 mars</b>			17 h : messe à Ste-Scolasse
<b>Dim. 11 mars</b> (4 <sup>e</sup> dim. de carême)	11 h : messe au Mêle		
<b>Vend. 16 mars</b>	18 h 30 : Célébration du Pardon au Mêle		
<b>Sam. 17 mars</b>			17 h : messe à Ste-Scolasse
<b>Dim. 18 mars</b> (5 <sup>e</sup> dim. de carême)	11 h : Le Mêle	9 h 30 : Hauterive	
<b>Vend. 23 mars</b>	19 h : chemin Croix au Mêle		
<b>Dim. 25 mars</b> (dim. des Rameaux et de la Passion)	11 h : messe des Rameaux au Mêle		10 h 30 : messe des Rameaux à Ste-Scolasse
<b>Jeudi saint - 29 mars</b>	19 h : Jeudi saint à St-Julien		
<b>Vendredi saint</b> 30 mars	15 h : chemin de Croix à Coulonges	19 h : Office de la Croix à St-Aubin-d'Appenai	
<b>Vendredi saint</b> 30 mars	16 h 45 : chemin de Croix maison de retraite - Coulonges		
<b>Samedi saint</b> 31 mars	Marche pascale vers l'église du Mêle.		
<b>Samedi saint -31 mars</b>	Veillée pascale : 21 h au Mêle		
<b>Dim. 1<sup>er</sup> avril</b> : Paques dim. de la Résurrection	11 h : messe pascale au Mêle		10 h 30 : messe pascale à Ste-Scolasse
<b>Sam 7 avril</b>			18 h : messe à Ste-Scolasse
<b>Dim. 8 avril</b> (2 <sup>e</sup> dim. de Pâques)	11 h : messe au Mêle		
<b>Sam. 14 avril</b>	18 h : messe et baptême au Mêle		18 h : messe à Ste-Scolasse
<b>Dim. 15 avril</b> (3 <sup>e</sup> dim. de Pâques)	10 h 30 : 1 <sup>res</sup> Communions au Mêle		
<b>Sam. 21 mars</b>			18 h : messe à Ste-Scolasse
<b>Dim. 22 avril</b> (4 <sup>e</sup> dim. de Pâques)	11 h : messe et baptêmes au Mêle	9 h 30 : messe à Hauterive	
<b>Sam. 28 avril</b>			18 h : messe à Ste-Scolasse
<b>Dim. 29 avril</b> (5 <sup>e</sup> dim. de Pâques)	11 h : messe et baptêmes au Mêle		

## Adresses de la paroisse Saint-Gilles

### Père Pascal Durand

Permanences à la maison paroissiale du  
lundi au samedi de 10 h à 12 h

### Presbytère

5, résidence du Lac,  
61 170 Coulonges/Sarthe  
Tél. 02 33 27 61 09

Courriel : [paroissestgilles@laposte.net](mailto:paroissestgilles@laposte.net)



Dates	Relais du Mêle	Relais d'Essay/ Hauterive	Relais de Sainte-Scolasse
Sam. 5 mai	16 h : mariage	18 h 30 : messe et baptême à St-Aubin-d'Appenai	18 h : messe à Ste-Scolasse
Dim. 6 mai (6 <sup>e</sup> dim. de Pâques)	11 h : messe et baptême au Mêle	9 h 30 : messe à Bursard.	
Mardi 8 mai Victoire 1945	10 h 30 : messe à St-Julien	10 h 30 : messe Mênil-Erreux	
Jeudi 10 mai Ascension du Seigneur	11 h : messe à Coulonges		
Sam. 12 mai	11 h 30 : baptême au Mêle		18 h : messe à Ste-Scolasse
Dim. 13 mai (7 <sup>e</sup> dim. de Pâques)	11 h : messe et baptême au Mêle		
Sam. 19 mai		Laleu : 18 h messe et baptême	18 h : messe à Ste-Scolasse
Dim. 20 mai Pentecôte	10 h 30 : messe et Profession de foi		
Sam. 26 mai			18 h : messe à Ste-Scolasse
Dim. 27 mai Sainte Trinité	11 h : messe et baptême au Mêle	9 h 30 : messe à Hauterive	
Sam. 2 juin			18 h : messe à Ste-Scolasse
Dim. 3 juin Saint sacrement	11 h : messe au Mêle		
Sam. 9 juin			18 h : messe à Ste-Scolasse

## Livre de vie

### Baptêmes

#### Église du Mêle-sur-Sarthe

Méline CORDONNIER

#### Église de Bures

Léandre REGNIER

#### Église de BURE

Sarah DUBIEF

Jonas BAGLIN

### Inhumations

#### Relais ESSAY/Hauterive/ Neuilly le Bisson

#### Église de Hauterive

M. Alexander DOUET

#### Église de Sainte-Scolasse s/ Sarthe

Mme Marie-Thérèse BELLOCHE

M. Albert CUSSAC

#### Église du Mêle-sur-Sarthe

M. Franck BRIERE

M. Arnaud RATTIER

#### Église de Boitron

Mme Thérèse FLEURIEL

Mme Simone LEROUX

#### Église de Saint-Aubin-d'Appenai

Mme Jacqueline MORTIER

#### Église d'Essay

M. l'abbé François MASSIN

Mme Marguerite HAMON

#### Église de Saint-Léger-sur-Sarthe

M. Paul CHAVOUTIER

Vous pouvez retrouver  
votre journal  
sur le site Web  
[paroisse-sees.com](http://paroisse-sees.com)



**Intermarché**  
SUPER

TOUS UNIS CONTRE LA VIE CHÈRE

HORAIRES	HORS SAISON	SAISON MI JUIN - FIN AOUT
Lundi	Fermé	8h30-19h30
Mardi au samedi	8h30-19h30	8h30-19h30
Dimanche	9h00-12h30	9h00-12h30

ZA des Portes du Perche - 61170 ST JULIEN S/SARTHE • Tél. 02 33 81 14 14



**Jean-Pol COLLIN**  
Agent Général

Auto - Santé - Retraite - Placements  
Habitation - Banque

17 rue Maurice Gérard - 61170 LE MÊLE-SUR-SARTHE

Vous souhaitez faire paraître une annonce publicitaire  
dans ce journal

Contactez-nous au : **02 99 77 36 36**

[pub.rennes@bayard-service.com](mailto:pub.rennes@bayard-service.com)

# Le planning des célébrations

Dates	Relais de Sées	Relais de Mortrée	Relais de Courtomer
<b>Sam. 3 mars</b>			18 h Courtomer
<b>Dim. 4 mars</b>	11 h basilique	11 h Mortrée	
<b>Sam. 10 mars</b>	18 h St-Martin		
<b>Dim. 11 mars</b>	11 h Cathédrale	11 h Mortrée	
<b>Sam. 17 mars</b>			18 h Courtomer
<b>Dim. 18 mars</b>	11 h Cathédrale	11 h Almenêches	
<b>Sam. 24 mars</b> Rameaux	18 h St-Martin		18 h Courtomer
<b>Dim. 25 mars</b> Rameaux	9 h 30 le Bouillon 11 h Cathédrale	11 h Mortrée	
<b>Jeu. 29 mars</b> La Cène du Seigneur	19 h 30 Cathédrale		
<b>Ven. 30 mars</b> La Passion du Seigneur	11 h vénération de la Ste-Epine 19 h 30 office de la Passion, cathédrale		
<b>Sam. 31 mars</b>	21 h Vigile pascale, cathédrale		

<b>Dim. 1<sup>er</sup> avril</b> Jour de Pâques	11 h messe de Pâques, cathédrale	11 h messe de Pâques, Mortrée	
<b>Sam. 7 avril</b>	18 h St-Martin		
<b>Dim. 8 avril</b>	11 h Cathédrale	11 h Mortrée	
<b>Sam. 14 avril</b>			18 h Courtomer
<b>Dim. 15 avril</b>	11 h Cathédrale	11 h Mortrée	
<b>Sam. 21 avril</b>	18 h St-Martin		
<b>Dim. 22 avril</b>	11 h Cathédrale	11 h Almenêches	
<b>Sam. 28 avril</b>			18 h Courtomer
<b>Dim. 29 avril</b>	11 h cathédrale (confirmations jeunes)	11 h Mortrée	

<b>Sam. 5 mai</b>			Pèlerinage St-Jacques Courtomer
<b>Dim. 6 mai</b>	11 h Cathédrale	11 h Mortrée	
<b>Mer. 9 mai</b>			18 h Trémont
<b>Jeu. 10 mai</b> Ascension	11 h Cathédrale	11 h Mortrée (premières communions)	
<b>Sam. 12 mai</b>	18 h St-Martin		
<b>Dim. 13 mai</b>	11 h Cathédrale	11 h Mortrée	
<b>Sam. 19 mai</b>	18 h 30 Cathédrale (confirmations adultes)		
<b>Dim. 20 mai</b> Pentecôte	11 h Cathédrale	11 h Mortrée	
<b>Sam. 26 mai</b>			18 h Courtomer
<b>Dim. 27 mai</b> La Sainte Trinité	11 h Cathédrale (premières communions)	11 h Almenêches	

# Le planning des célébrations

Dates	Relais de Sées	Relais de Mortrée	Relais de Courtomer
Sam. 2 juin	18 h St-Gervais-du-Perron (fête-Dieu)		
Dim. 3 juin Le saint sacrement	11 h Cathédrale (Professions de foi)	11 h Mortrée	
Sam. 9 juin			18 h Courtomer
Dim. 10 juin	11 h Cathédrale	11 h Mortrée	

## Livre de vie

### Baptêmes

#### Sées

Léa ALLIX  
Apolline DELYE  
Charlotte CURIAL  
Apolline ROULLAND  
Neela GUERIN

#### Alménèches

Paulin BREBIN

#### Mortrée

Colomban DARD

#### Inhumations

#### Sées

Serge MARTY  
Francis MORZEL  
Simone DE JAEGHER

Jean PRIOU  
Madeleine AUBRY  
Jeanne GELOT  
Paulette LECOINTRE  
Michel PETIPAS  
Suzanne LUNEL

#### Alménèches

Huguette FOUCHET  
Roger BAHIER  
Bernadette GUILMARD  
Michel LANOS

#### Trémont

Marie-Line LANGANAY

#### Courtomer

Thérèse CHAMDRU

#### Le Bouillon

Léopold DROU

### La Ferrière-Béchet

Gilberte BOUILLET

#### Mortrée

Florian BAGUELIN  
Yvonne MOULINIER  
Abbé Jean PREVEL

### La Chapelle-près-Sées

Robert LALOUS

#### Tanville

Alphonse LASSEUR

#### Marmouillé

Janine VIVIEN

### Neauphe-sous-Essai

Raymond LAUDIER

### Adresses de la paroisse Saint-Latuin

Père Henry de Sainte Preuve - henrydesp@yahoo.fr

Père Armand Nsasi - armandnsasi@yafoo.fr

Secrétariat: Presbytère 3, cour du Chapitre - 61 500 Sées

Tél. 02 33 27 81 76 - Courriel: paroissestlatuin@orange.fr

Relais de Sainte-Opportune: correspondante Mme Poincelet

20 Route d'Ecouves - 61 570 Mortrée - Tél. 02 33 35 36 45

Vous pouvez retrouver  
votre journal  
sur le site Web  
**paroisse-sees.com**



# La tournée des crèches en Pays d'Ô

C

omme chacun le sait, si les mages sont venus se recueillir devant l'Enfant-Jésus lors de l'Épiphanie, c'est pour que soit manifesté que le Seigneur est venu pour tous les hommes, y compris dans notre Occident lointain, désormais christianisé depuis des siècles.

Nous étions une bonne trentaine de personnes de la paroisse décidées à faire la tournée des crèches, histoire de contrôler que Gaspard, Melchior et Balthazar n'avaient pas cette année négligé nos petits sanctuaires de campagne de l'ouest du territoire de Saint-Latuin-des-Sources, et surtout se donner ainsi l'occasion d'y prier!

Nous avons commencé par le Château-d'Almenêches, sous les embruns, car la crèche est à l'extérieur, à peine protégée par l'embrasure de la porte. Petit Jésus, ses parents, les mages, et nous autres aussi, étions mieux à l'abri dans la belle abbatale d'Almenêches, chez saint Godegrand, 15<sup>e</sup> évêque de Séz, et sainte Opportune, sa sœur, qui fonda ici l'abbaye bénédictine aujourd'hui à Argentan, une des plus anciennes de France encore en activité.

Nous passons ensuite devant Médavay, dont l'église est malheureusement fermée au public depuis des années car dégradée par la tempête de 1999, et arrivons à Mortrée, le chef-lieu du



*La crèche de Mortrée.*

Pays d'Ô, dont la crèche est très réussie et même assez grandiose.

L'étape d'après est à Saint-Hilaire-la-Gérard, village aux allures montagnardes sur les pentes du massif d'Ecouves: le très beau retable y est fraîchement restauré, entouré par deux petits Jésus pour le prix d'un, l'un dans les bras de Saint Joseph et l'autre dans ceux de Marie, mais pas de crèche en fait, pour cause d'église fermée au public: dommage! Nous nous rattrapons avec les deux belles crèches de Montmerrei, patrie de notre diacre Jean-Marie Collet: l'une est à l'entrée du chœur dans l'église et l'autre sous l'auvent de la ferme voisine qui accueille les rescapés du périple pour leur offrir un roboratif chocolat chaud.

Merci à tous ceux qui prennent soin de leur église et ont à cœur de les faire vivre au temps de Noël et tout au long de l'année!

**Vianney Lecointre, diacre**



*Le groupe dans l'église de Montmerrei.*

## Un moment convivial sur le relais Sainte-Opportune!



Après un temps de prière à l'église de Mortrée, une cinquantaine de personnes se sont retrouvées en ce samedi après-midi 3 février pour le traditionnel partage de la galette avec les résidents de la Marpa. Accueilli chaleureusement par le personnel et au nom de la paroisse Saint-Latuin par le Père Henry de Sainte Preuve, chacun des convives a pu vivre ensuite un temps de partage et d'amitié, source de joie et de réconfort comme le soulignait le Père Armand, prêtre coopérateur en charge du relais Sainte-Opportune.

# Prière au Christ ressuscité

S

Seigneur Jésus Ressuscité,  
par Ta vie, Ta mort et Ta Résurrection,  
Tu as saisi la main de l'homme et de la femme  
pour les arracher à leur détresse et les entraîner vers le Père,

dans la force de l'Esprit saint.

Tu es toujours avec nous jusqu'à la fin des temps.

Nous croyons en ta présence, invisible et réelle,  
silencieuse et efficace.

Tu pardones nos faiblesses, renouvèles notre confiance.

Tu nous envoies et nous consacres au salut de tout homme.

Nous sommes Ton Église : cette communauté que tu sauves  
et par laquelle tu fais signe au monde  
pour qu'il réponde à ton amour Éternel.

Envoie sur nous Ton Esprit saint ! Qu'il nous apprenne  
à Te chercher, comme Marie Madeleine, parce que nous T'aimons  
et souffrir quand nous Te délaissions ;

à te trouver dans les Écritures, comme les disciples d'Emmaüs,  
et Te recevoir comme Pain rompu pour notre vie ;

à te redire que nous T'aimons, comme Pierre,  
chaque fois que nous avons peur de reconnaître  
dans les autres, Ton influence sur nous.

Que Ton Esprit nous communique un souffle de Résurrection  
et de Pardon, de Guérison et de Communion  
en faveur de tout homme et tout peuple  
avec priorité au service des plus méprisés et des plus oubliés  
mais sans exclusive, sectarisme ou privilège.

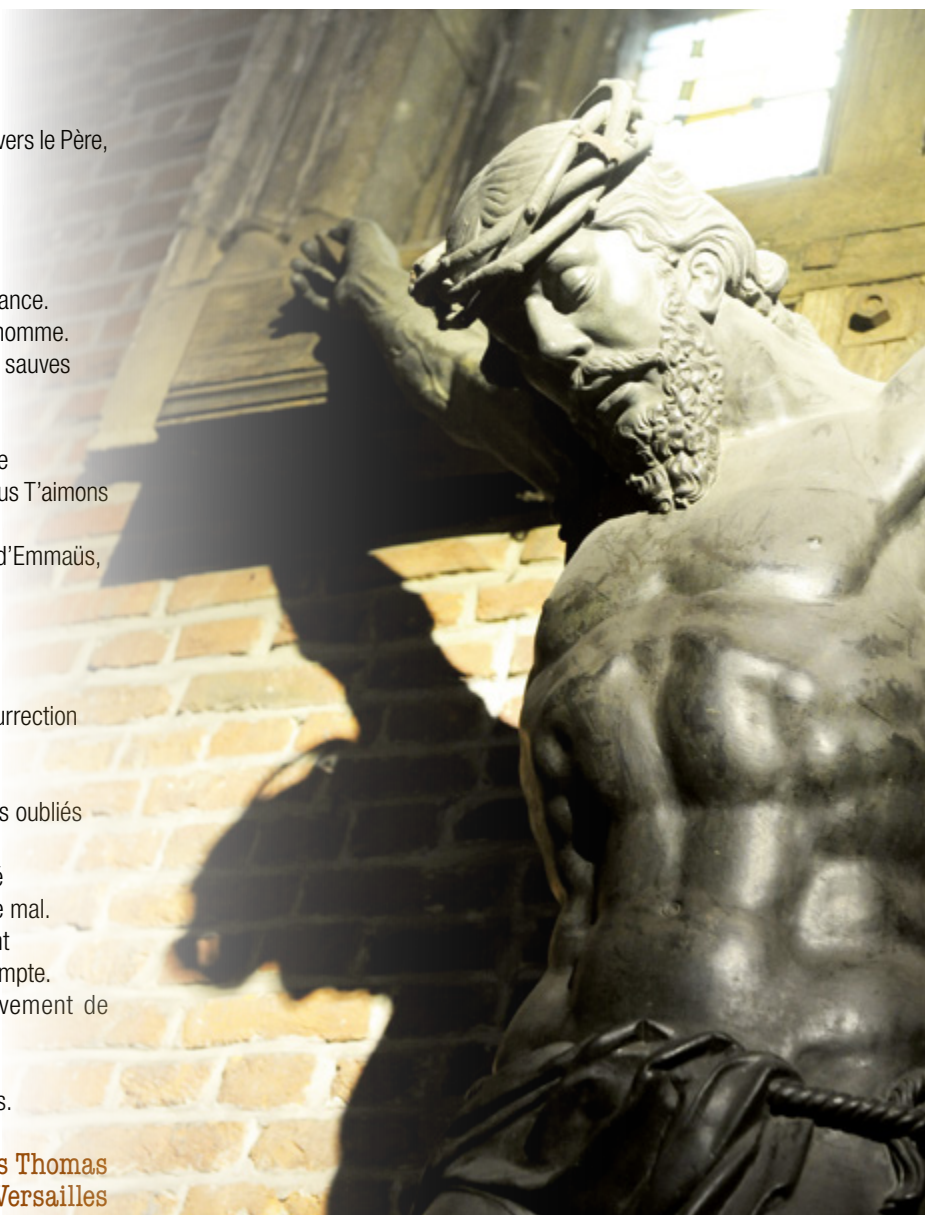
Arrache-nous à nos instincts de mort et d'agressivité  
à nos tentations de désespérer ou capituler devant le mal.

Fais de Ton Église une communauté vivant réellement  
de l'amour et de l'Espérance dont elle doit rendre compte.

Aide-nous, aujourd'hui, à entrer dans ton mouvement de  
Résurrection

avec ceux qui te cherchent même sans te nommer,  
Toi, le Vivant qui fait vivre pour les siècles des siècles.

Jean Charles Thomas  
évêque de Versailles



**Maison Perraux**  
Boulangerie  Pâtisserie  
44 rue du Gal Leclerc - 61500 SEES - Tél. 02 33 82 02 42

  
**Ets BONHOMME et Fils**  
Marbrerie Funéraire  
Pompes Funèbres  
Chambre Funéraire  
76 rue Saint-Barthélémy - 61300 L'AIGLÈ  
Tél. 02 33 24 10 79 - Fax 02 33 24 72 15  
N° vert : 0 800 800 931  
Email : pf.bonhomme@wanadoo.fr - Site : www.pompestunebres-bonhomme.com

**SÉES  
AUTOMOBILES**  
  
Agent  
  
  
**VENTE VÉHICULES  
NEUFS ET OCCASIONS**  
Tél. 02 33 278 410  
Route de Mortagne - 61500 SÉES  
garageseesautomobiles61500@orange.fr

**Restaurant  
Traiteur  
Les 3 Forêts**  
*Michel et Maria  
CHESNAIS*  
BANQUET - MARIAGE  
RECEPTION  
**Les Choux  
61500 SÉES  
Tél. 02 33 27 89 19**

## Journée des malades

Rappel : **jeudi 5 avril**,  
Journée des malades à la Miséricorde (14 h - 17 h)



## Rencontre

**Jeudi 22 mars de 10h à 16h à la Source à Sées.**  
Grands-parents chrétiens, comment pouvons-nous parler de notre foi à nos petits-enfants ? (« Nos paroles en écho à la Parole ») Le Service diocésain de la catéchèse et la Pastorale familiale vous invitent à une rencontre.  
Au programme : témoignages, échanges, pédagogies diversifiées, apports théoriques.  
Public concerné : Grands-parents d'enfants entre 2 et 12 ans, les catéchistes et les acteurs pastoraux en lien avec les familles.

## Confirmation

**Dimanche 29 avril**  
à 11 h à la cathédrale

## Profession de foi

Retraite de Profession de foi commune  
aux enfants des deux paroisses :  
**jeudi 26 et vendredi 27 avril**  
à La Chapelle-Montligeon

## Pèlerinage

Pèlerinage Saint-Jacques :  
**samedi 5 mai** à Courtommer



## Première communion

**Jeudi 10 mai**, jour de l'Ascension,  
à 11 h à Mortrée  
**Dimanche 27 mai** à 11 h  
à la cathédrale

**Mr. Bricolage**  
On peut compter sur lui.

avenue du 8 Mai 1945 - 61500 SEES  
Tél. 02 33 27 67 48

**MARBRERIE - POMPES FUNÈBRES**  
MOUSSET Jean-Paul et Fils

Entreprise indépendante familiale  
Chambre funéraire - Contrats obsèques

La Vigne - 61560 SAINT-GERMAIN-DE-MARTIGNY  
Tél. 02 33 25 30 68 - Fax: 02 33 25 62 21

**Sylvie et Eric LENJALLEY & Fils**  
Des professionnels du funéraire au service des familles endeuillées depuis 1997

**TRANSPORT FUNÉRAIRE TOUTES DISTANCES**  
7J/7 vers toutes chambres funéraires ou domicile

**TRANSPORT POUR DON DU CORPS**  
vers CHU

**SOINS DE CONSERVATION** • Toilette - Habillage • Démarches administratives

Nous restons à votre disposition et votre écoute pour tous renseignements

**06 22 38 22 47**

**Intermarché**  
Les Mousquetaires

**TOUS UNIS CONTRE LA VIE CHÈRE**

**Les horaires d'ouvertures :**  
- du lundi au jeudi de 8h45 à 12h30 et de 14h à 19h30  
- vendredi et samedi de 8h45 à 19h30

Route de Mortagne - 61500 SÉES • Tél. 02 33 27 55 10